

# **BOLVADİN MESLEK YÜKSEKOKULU**

**2018**

## **BİRİM FAALİYET RAPORU**

## NOT

- 1) Rapor taslağında, tabloların ve açıklamaların nasıl, kimler tarafından ve hangi ayrıntıyla yapılacağına dair açıklamalar yapılmıştır.
- 2) Rapor, bu açıklamalar ve Kamu İdarelerince Hazırlanacak Faaliyet Raporları Hakkında Yönetmelik 'in II. Bölümü'nde yer alan "Raporlama İlkeleri" başlığı altındaki hususlar dikkate alınarak rapor formatında hazırlanacaktır.
- 3) Tabloları ve açıklamaları 2017 yılını dikkate alarak doldurunuz.
- 4) Raporda ilgili açıklama ve değerlendirmeler yapılırken iç ve dış paydaş anket sonuçları da göz önünde bulundurulacaktır. Söz konusu anketlere ilişkin sonuçlar Üniversitemiz ADEK Sistemi'ne yüklenecek olup, sisteme [www.adek.aku.edu.tr](http://www.adek.aku.edu.tr) adresinden erişim sağlayabilirsiniz.
- 5) Diğer birimlerin görev alanına giren tablo, açıklama ve başlıkları kaldırarak sadece sizden istenilen alanları doldurunuz.
- 6) Doldurmanız istenmeyen tabloları çıkartarak tabloları numaralandırınız ve biriminizi ilgilendiren tabloları esas alan bir "Tablolar Listesi" hazırlayınız. El ile ya da otomatik olarak "İçindekiler" bölümünü oluşturunuz.
- 7) Taslakta yer alan tabloların kimler tarafından, nasıl doldurulacağına dair açıklama kutularını ve soruların yer aldığı kutuları kaldırarak rapora son halini veriniz.
- 8) 2017 yılında Yükseköğretim Kurulu Değerlendirme Ekipleri'nin biriminize yapacağı ziyaretlerde, raporlar üzerinden değerlendirme yapacağı göz önünde bulundurularak birim faaliyet raporu ayrıntılı olarak hazırlanmalıdır.
- 9) Rapor tamamlandıktan sonra EK-1'de yer alan İç Kontrol Güvence Beyanı harcama yetkilisince imzalanacaktır.
- 10) "Afyon Kocatepe Üniversitesi Kalite Güvencesi Yönergesi"nin 8. Maddesine göre raporu hazırlama sorumluluğu "**Birim Yönetim Kuruluna**" aittir. Bu kapsamda, raporun yönergenin ilgili maddesi doğrultusunda hazırlanıp Yönetim Kurulu kararı alınarak Kalite Komisyonu'na sunulmak üzere Strateji Geliştirme Daire Başkanlığına gönderilmesi gerekmektedir.
- 11) Raporda eklemeyi uygun gördüğünüz tablo, içerik vb. bilgiler bulunması halinde ilgili başlıkların altında yer verebilirsiniz.

## İÇİNDEKİLER

<b>I – GENEL BİLGİLER</b> .....	
A- Misyon ve Vizyon .....	
B- Görev, Yetki ve Sorumluluklar .....	
C- İdareye İlişkin Bilgiler .....	
1- Tarihsel Gelişim .....	
2- Örgüt Yapısı .....	
3- Fiziksel Yapı .....	
3.1. Taşınmazlar .....	
3.2. Taşınırılar.....	
4- Bilgi ve Teknolojik Kaynaklar .....	
4.1. Yazılım Kaynakları .....	
4.2. Donanım Kaynakları.....	
4.3. Kütüphane Kaynakları .....	
5- İnsan Kaynakları .....	
5.1. Akademik Personel Sayıları .....	
5.2. İdari Personel Sayıları .....	
5.3. Çalışanların Demografik Özelliklerine Göre Dağılımı.....	
5.4. Akademik Personelin Alanlara Göre Dağılımı ve Ortalama Unvan Düzeyi .....	
5.5. Personel Eğitim Bilgileri .....	
6- Sunulan Hizmetler .....	
6.1. Eğitim Hizmetleri .....	
6.1.1. Akademik Programlar ve Öğrenci Sayıları .....	
6.1.2. Öğrenci Niteliği.....	
6.1.3. Ders Saati ve Staj Yapan Öğrenci Sayıları ile Akademik Takvim.....	
6.1.4. Değişim Programı Hizmetleri.....	
6.1.5. Birimin Ağırlıklı Akademik Alanları .....	
6.2. Araştırma ve Geliştirme Hizmetleri.....	
6.3. Sağlık Hizmetleri .....	
6.4. Sosyal Hizmetler .....	
6.5. İdari Hizmetler .....	
7- İç Kontrol Sistemi .....	
8- Yönetimin Etkinliği ve Hesap Verebilirliği.....	
D- Diğer Hususlar .....	
<b>II – AMAÇ VE HEDEFLER</b> .....	
<b>III – FAALİYETLERE İLİŞKİN BİLGİ VE DEĞERLENDİRMELER</b> .....	
A- Mali Bilgiler .....	
1- Bütçe Uygulama Sonuçları.....	
2- Mali Denetim Sonuçları.....	
B- Performans Bilgileri .....	
1- Faaliyet ve Proje Bilgileri .....	
1.1. Eğitim- Öğretim Faaliyetlerinin Değerlendirilmesi.....	
1.2. Araştırma ve Geliştirme Faaliyetlerinin Değerlendirilmesi.....	
2- Performans Sonuçları .....	
3- Diğer Hususlar .....	
<b>IV- KURUMSAL KABİLİYET VE KAPASİTENİN DEĞERLENDİRİLMESİ</b> .....	
A- GÜÇLÜ YÖNLER .....	
B- İYİLEŞTİRMEYE AÇIK YÖNLER .....	
C- DEĞERLENDİRME .....	
<b>V- ÖNERİ VE TEDBİRLER</b> .....	

## HARCAMA YETKİLİSİ SUNUŞU

Afyonkarahisar Kocatepe Üniversitesi Bolvadin Meslek yüksekokulu 1978-1979 Eğitim-Öğretim Yılında Milli Eğitim Bakanlığı YAYKUR'a bağlı, İşletme – Muhasebe Pazarlama bölümleri ile ön lisans eğitimine başlamıştır. 1980 – 1981 öğretim yılına kadar 1.sınıfta mektupla, 2. sınıfta yüz yüze (örgün) eğitim verilmiştir. 1981-1982 öğretim yılında mevcut bölümlere Elektrik, İnşaat ve Makine Resmi ve Konstrüksiyon bölümlerin katılmasıyla mevcut bölüm sayısı beş olmuştur. 1982 – 1983 öğretim yılında Yüksekokulumuz, 2547 sayılı Yükseköğretim Kanununun ve 41 sayılı Kanun hükmünde Kararname'nin 21. maddesi uyarınca Eskişehir Anadolu Üniversitesine bağlanmıştır. 1982-1983 Öğretim yılında; fiziki kapasite ve başvuru yetersizliği nedeniyle Pazarlama bölümü, 1983-1984 öğretim yılında aynı nedenle İşletme – Muhasebe bölümü kapatılmış ve teknik programlara bölümüne bağlı (Elektrik, inşaat, makine resmi konstrüksiyonu) üç bölümlerle öğretime devam edilmiştir. Yüksekokulumuz 3837 sayılı Kanunla 3 Temmuz 1992 tarihinden itibaren Afyon Kocatepe Üniversitesine bağlanmıştır. Aynı yıl elektrik, inşaat, makine resmi konstrüksiyonu programlarında 2. öğretimde de eğitime başlanmıştır. 1994 – 1995 öğretim yılında normal öğretime döküm, muhasebe, mobilya ve dekorasyon, büro yönetimi ve sekreterlik programları açılarak okulumuzda normal öğretim program sayısı ona çıkarılmıştır. 1998-1999 öğretim yılında 2. öğretime işletmecilik, muhasebe, büro yönetimi ve sekreterlik programları açılarak 2. öğretim program sayısı da altıya çıkarılmıştır. 2000-2001 öğretim yılında normal öğretime Bilgisayar Programcılığı programı açılarak normal öğretim program sayısı on bir'e harita kadastro programı kaldırılarak program sayısı on'a düşmüştür. 2001-2002 öğretim yılında pazarlama programı, sıhhi tesisat programı, metal işleri programı, bilgisayar programı ikinci öğretimi açılmış ve döküm ve kaynak teknolojisi programları kapatılmıştır. 2002-2003 öğretim yılında pazarlama programı 2. öğretim bilgisayar programı açılmıştır. Metal programı makine resmi ve konstrüksiyonu programı ile birleştirilmiştir. 2002-2003 öğretim yılında bilgisayar programcılığı bilgisayar teknolojisi ve programlama adıyla normal ve ikinci öğretim birleştirilmiştir. 2005-2006 öğretim yılında Dış Ticaret, Gıda ve Bankacılık bölümlerinde açılmasıyla Yüksekokulumuz normal öğretimde on üç ve ikinci öğretimde sekiz program bulunmaktadır. 2018-2019 öğretim yılında ise Normal öğretim 13, ikinci öğretim ise 2 program mevcuttur. Bankacılık ve Sigortacılık (N.Ö+İ.Ö), Çağrı Merkezi Hizmetleri (N.Ö), Bilgisayar Programcılığı (N.Ö), Büro Yön. Ve Yönetici Asistanlığı (N.Ö+İ.Ö), Dış Ticaret (N.Ö), Doğalgaz ve Tesisat Teknolojisi (N.Ö), Elektrik (N.Ö), Gıda Teknolojisi (N.Ö), İnşaat Teknolojisi (N.Ö), İşletme Yönetimi (N.Ö), Mekatronik (N.Ö), Mobilya ve Dekorasyon (N.Ö), Muhasebe ve Vergi Uygulamaları (N.Ö), programlarıyla program sayılarımız normal öğretimde on beş ikinci öğretimde ise beş program mevcuttur. Yüksekokulumuz 2018 Yılı 3.072 öğrenci ile eğitim öğretime devam etmektedir.

Dünyada hızla gelişen bilim ve teknoloji ülke ekonomisini zorlamakta ve kaliteli mesleki eğitim almış ara insan gücüne olan talebi artırmaktadır. Bu gelişmeler doğrultusunda yükseköğretim sistemimizin doğal büyüme ve genişleme alanı iki yıllık meslek yüksekokulları olmaktadır.

Amacımız bu amaçlar doğrultusunda kurulan Meslek Yüksekokulumuzu çağın gerekli kıldığı eğitim öğretimi yapar hale getirmektir.

Bu rapor Meslek Yüksekokulumuzun 2018 Akademik değerlendirme ve Kalite geliştirme faaliyetlerini tanıtmak amacıyla hazırlanmıştır.

Bilgilerinize arz ederim.

**Doç.Dr. Abdülkerim ÇALIŞKAN**  
**Müdür**

## I – GENEL BİLGİLER

### 1.1. MİSYON VE VİZYON

**Misyonumuz: Mesleki** yeterliliği olan, liderlik vasıflarıyla donanmış, gelişen teknolojileri takip etmek için motive edilmiş ve kendini mesleki olarak yaşam boyu geliştirmenin önemini kavramış nitelikli mezunlar yetiştirmek. Ayrıca sanayi ve hizmet sektörleri ile ilişkileri çeşitli projelerle güçlendirerek bölge kalkınmasına katkıda bulunmaktadır...

**Vizyonumuz: Ülkemizde** gelişmekte olan güncel teknolojik alanlardaki ara eleman ihtiyacının karşılanmasına katkıda bulunacak, Uygulamaya yönelik eğitim, öğretim, araştırma ve geliştirmeyi amaçlayan küresel yaklaşımı yerel açıdan esas alan, iş dünyasında tercih edilen ve yurtdışında da çalışabilecek yeterlilikte mezunlar veren kendini sürekli geliştiren öncü ve yenilikçi bir Meslek Yüksekokulu olacaktır.

### 1.2. YETKİ, GÖREV VE SORUMLULUKLAR

Anayasal bir kurum olan üniversitelerin yetki, görev ve sorumluluklarının kanunla düzenleneceği T.C. Anayasasının “Yükseköğretim Kurumları” başlıklı 130’ncü Maddesinde şu şekilde belirtilmiştir. “Yükseköğretim kurumlarının kuruluş ve organları ile işleyişleri ve bunların seçimleri, görev, yetki ve sorumlulukları üniversiteler üzerinde Devletin gözetim ve denetim hakkını kullanma usulleri... Kanunla düzenlenir.”

T.C. Anayasasının 130’uncü maddesinin bu hükmü çerçevesinde düzenlenen ve yürürlükte bulunan 2547 Sayılı Yükseköğretim Kanununun 12’nci Maddesinde Üniversitelerin görevleri şu şekilde belirtilmiştir. 2547 Sayılı Kanununun 4 ve 5’nci Maddelerinde belirtilen amaç ve ana ilkelere uygun olarak;

Çağdaş uygarlık ve eğitim - öğretim esaslarına dayanan bir düzen içinde, toplumun ihtiyaçları ve kalkınma planları ilke ve hedeflerine uygun ve ortaöğretime dayalı çeşitli düzeylerde eğitim-öğretim, bilimsel araştırma, yayım ve danışmanlık yapmak,

Kendi ihtisas gücü ve maddi kaynaklarını rasyonel, verimli ve ekonomik şekilde kullanarak, milli eğitim politikası ve kalkınma planları ilke ve hedefleri ile Yükseköğretim Kurulu tarafından yapılan plan ve programlar doğrultusunda, ülkenin ihtiyacı olan dallarda ve sayıda insan gücü yetiştirmek,

Türk toplumunun yaşam düzeyini yükseltici ve kamuoyunu aydınlatıcı bilim verilerini söz, yazı ve diğer araçlarla yaymak,

Örgün, yaygın, sürekli ve açık eğitim yoluyla toplumun özellikle sanayileşme ve tarımda modernleşme alanlarında eğitilmesini sağlamak,

Ülkenin bilimsel, kültürel, sosyal ve ekonomik yönlerden ilerlemesini ve gelişmesini ilgilendiren sorunlarını, diğer kuruluşlarla işbirliği yaparak, kamu kuruluşlarına önerilerde bulunmak sureti ile öğretim ve araştırma konusu yapmak, sonuçlarını toplumun yararına sunmak ve kamu kuruluşlarınca istenecek ve araştırmaları sonuçlandırarak düşüncelerini ve önerilerini bildirmek,

Eğitim-öğretim seferberliği için de örgün, yaygın, sürekli ve açık eğitim hizmetini üstlenen kurumlara katkıda bulunacak önlemleri almak,

Yörelereindeki tarım ve sanayinin gelişmesine ve ihtiyaçlarına uygun meslek elemanlarının yetişmesine ve bilgilerinin gelişmesine katkıda bulunmak, sanayi, tarım ve sağlık hizmetleri ile diğer hizmetlerde modernleşmeyi, üretimde artışı sağlayacak çalışma ve programlar yapmak, uygulamak ve yapılanlara katılmak, bununla ilgili kurumlarla işbirliği yapmak ve çevre sorunlarına çözüm getirici önerilerde bulunmak,

Eğitim teknolojilerini üretmek, geliştirmek, kullanmak, yaygınlaştırmak,

Yükseköğretimin uygulamalı yapılmasına ait eğitim-öğretim esaslarını geliştirmek, döner sermaye işletmelerini kurmak, verimli çalıştırmak ve bu faaliyetlerin geliştirilmesine ilişkin gerekli düzenlemeleri yapmaktır.

2547 Sayılı Kanunun ilgili Maddeleri ve diğer yasal mevzuatla Yüksekokulumuza verilen yetki, görev ve sorumluluklarımızı Yüksekokulumuz yönetim organları ve birimleri aracılığıyla yerine getirmektedir.

5018 Sayılı Kamu Mali Yönetim ve Kontrol Kanunu gereğince; Üst yöneticiler, idarelerinin stratejik planlarının ve bütçelerinin kalkınma planına, yıllık programlara, kurumun stratejik plan ve performans hedefleri ile hizmet gereklerine uygun olarak hazırlanması ve uygulanmasından, sorumlulukları altındaki kaynakların etkili, ekonomik ve verimli şekilde elde edilmesi ve kullanımını sağlamaktan, kayıp ve kötüye kullanımının önlenmesinden mali yönetim ve kontrol sisteminin işleyişinin gözetilmesi, izlenmesi ve bu Kanunda belirtilen görev ve sorumlulukların yerine getirilmesinden Bakana karşı sorumludurlar. Üst yöneticiler, bu sorumluluğun gereklerini harcama yetkilileri, mali hizmetler birimi ve iç denetçiler aracılığıyla yerine getirirler.

## 1.3 BİRİME İLİŞKİN BİLGİLER

### 1.3.1 Tarihsel Gelişim

Bolvadin Meslek Yüksek Okulu, 1977-1978 öğretim yılında Milli Eğitim Bakanlığı Yay-Kur'a bağlı iki yıllık ön lisans okulu olarak açılmıştır.

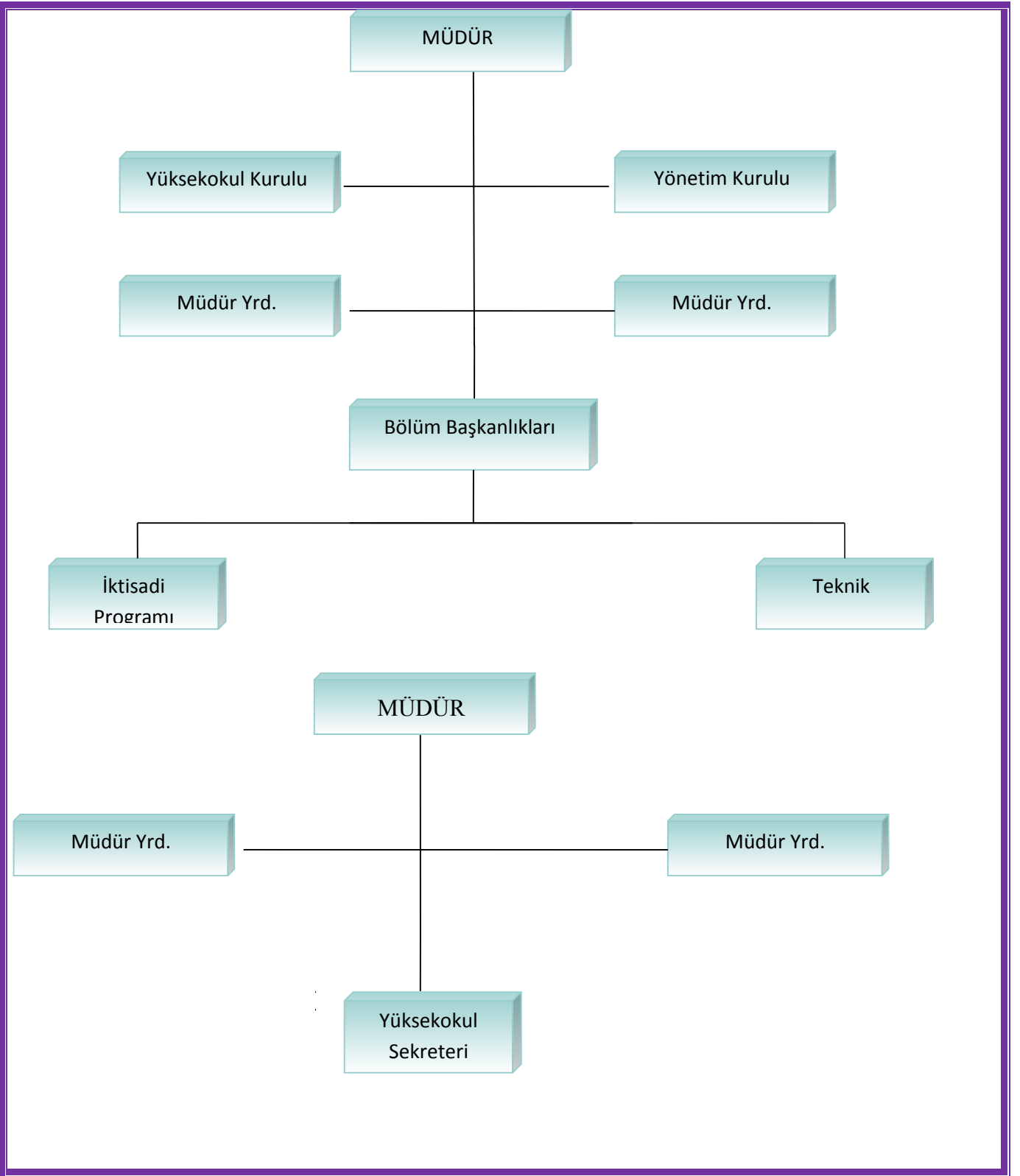
1982-1983 öğretim yılında 2547 sayılı Yükseköğretim Kanunu ve 41 sayılı Kanun Hükmündeki Kararname'nin 21. Maddesi uyarınca Eskişehir Anadolu Üniversitesine, daha sonra 3837 sayılı Kanunla 3 Temmuz 1992'den itibaren de Afyon Kocatepe Üniversitesi'ne bağlanmıştır.

Bolvadin Meslek Yüksek Okulu, bugün mükemmel bir fiziki kapasiteye ulaşmıştır. Şehir içindeki eski lise binasında başlayan öğretim daha sonra Konya yolu üzerindeki kampüste eğitime başlamıştır. 40 yıl önce iki bölümle öğretime başlayan yüksekokulumuzda, 2018-2019 öğretim yılında 13 Normal Öğretim, 2 ikinci Öğretim programına eğitim-öğretim verecektir.

### 1.3.2 Örgüt Yapısı

Afyon Kocatepe Üniversitesi bünyesinde faaliyet gösteren Bolvadin Meslek Yüksekokulu, Kendi alanlarında belirli bir mesleğe yönelik eğitim-öğretime ağırlık veren ve eğitim-öğretim, bilimsel araştırma ve yayın yapan akademik birimlerdir.

Meslek yüksekokulunu, meslek yüksekokul müdürü temsil etmekte ve kanunlarla kendisine verilen görevleri yerine getirmektedir. Meslek yüksekokulu müdürü kendisine çalışmalarında yardımcı olmak üzere meslek yüksekokulunun öğretim elemanları arasından en çok iki kişiyi yüksekokul müdür yardımcısı olarak seçmektedir. Meslek yüksekokulu kurulu, meslek yüksekokulunun akademik bir organ olup Kanunda belirtilen görevleri yapmaktadır. Meslek yüksekokulu yönetim kurulu, idari faaliyetlerde meslek yüksekokul müdürüne yardımcı bir organ olup Kanunla verilen görevleri yapmaktadır.



### 1.3.3 Fiziksel Yapı

#### 1.3.3.1 Taşınmazlar

Bolvadin Meslek Yüksekokulumuz, Kırkgöz kampüsünde İdari Bina olan A Blok, Kültür Merkezi olarak kullanılan B Blok, Eğitim binası olarak C blok ile D blok bulunmaktadır. Sosyal Alanlar binasında, kantin ve kafeterya bulunmaktadır. Öğrenci ve personel yemekhaneleri mevcuttur. Öğrenci spor tesisleri, toplantı, konferans salonları, kütüphane, kültür merkezi, sinema salonu, ambar, arşiv, atölyeler ve laboratuvarlar bulunmaktadır. Yüksekokulumuz Müdürü için 1 adet oda, müdür yardımcıları için 1 adet oda, bölüm başkanları için 7 adet oda, Yüksekokul sekreteri için 1 adet oda bulunmaktadır. Ayrıca akademik ve idari personelleri için 20 adet çalışma odası bulunmaktadır.

**Tablo 1: Temel Hizmet Alanları**

HİZMET ALANLARI						BOLVADİN KIRKGÖZ KAMPÜSÜ
Eğitim						8.201 m <sup>2</sup>
Ar-Ge						20 m <sup>2</sup>
Sağlık						20 m <sup>2</sup>
Kütüphane						300 m <sup>2</sup>
Kongre ve Konferans Salonları						791 m <sup>2</sup>
Sosyal (Yemekhane, Kantin, Kafeterya, Sinema vb.)						1.748 m <sup>2</sup>
Kapalı Spor Tesisleri						2.650 m <sup>2</sup>
Açık Spor Tesisleri						8.550 m <sup>2</sup>
İdari						2.245 m <sup>2</sup>
Diğer						2.380 m <sup>2</sup>
<b>TOPLAM</b>						<b>26.905 m<sup>2</sup></b>

Yüksekokulumuza ait kapalı alanların 8.201 m<sup>2</sup>'si eğitim (derslik 4.570 m<sup>2</sup>, laboratuvar ve atölye 3.631 m<sup>2</sup>), Ar-ge- 20 m<sup>2</sup>, Sağlık 20 m<sup>2</sup>, kütüphane 300 m<sup>2</sup>, kongre ve konferans salonu 791 m<sup>2</sup>, Sosyal (Yemekhane, kantin, kafeterya, sinema 1.748 m<sup>2</sup>, kapalı spor tesisleri 2650 m<sup>2</sup>, açık spor tesisleri, 8.550 m<sup>2</sup>, idari hizmet (idari ve akademik personelin hizmet alanları) alanları 2.245 m<sup>2</sup>, diğer (Kırkgöz Camii külliyesi, sirkülasyon v.b. fuaye, merdiven, boşluğu, koridor, tuvalet, v.b.) alanı olarak kullanılmaktadır. Yüksekokulumuzun kapalı mekânların hizmet alanlarına göre dağılımı bulunmaktadır.

**Tablo 2: Eğitim ve Araştırma Alanları**

EĞİTİM VE ARAŞTIRMA ALANLARI	KAPASİTESİ						TOPLAM
	0-50	51-75	76-100	101-150	151-250	251-Üzeri	
Amfi					1		1
Sınıf	3	23	20				46
Diğer Eğitim Alanları							
Laboratuvarlar	Eğitim	7					7
	Araştırma						
	Diğer		10				10
<b>TOPLAM</b>	<b>3</b>	<b>40</b>	<b>20</b>		<b>1</b>		<b>64</b>



Yüksekokulumuz bünyesinde bulunan kapalı alanlardan eğitim öğretim ve Ar-Ge bilimsel araştırmaya ayrılan alanların kapasitelerine göre dağılımı gösterilmiştir.

**Tablo 3:** Akademik Personel ve İdari Personel Hizmet Alanları Tablosu

	SAYISI (ADET)	ALANI (m <sup>2</sup> )	KULLANICI SAYISI	ODA BAŞINA DÜŞEN PERSONEL SAYISI	PERSONEL BAŞINA DÜŞEN ALAN MİKT (m <sup>2</sup> )
Akademik Pers. Çalışma Odası	15	415	33	2,2	12,58 m <sup>2</sup>
İdari Personel Çalışma Odası	8	223	11	1,4	20,27 m <sup>2</sup>
İdari Personel Servis Odası					
<b>TOPLAM</b>	<b>23</b>	<b>638</b>	<b>44</b>	<b>4,6</b>	<b>32,85 m<sup>2</sup></b>

Yüksekokulumuzda Akademik Personel hizmet alanları için ayrılan kapalı alanların sayı ve miktarı ile kullanıcı sayıları **Tablo**'da gösterilmiştir. Akademik personelin hizmet alanları değerlendirildiğinde bir çalışma odasına ortalama 2 kişi düşmekte ve kişi başı ortalama 12,58 m<sup>2</sup> alan düşmektedir. Yüksekokulumuzda idari hizmetler için ayrılan kapalı alanların servis ve çalışma oda sayı ve miktarı ile kullanıcı sayıları **Tablo** da gösterilmiştir. İdari personelin hizmet alanları değerlendirildiğinde servis/çalışma odasına ortalama 1,4 kişi düşmekte ve kişi başı ortalama 20,27 m<sup>2</sup> alan düşmektedir.

**Tablo4:** Konferans Salonu ve Toplantı Salonlarının Sayı ve Kapasitelerine Göre Dağılımı Tablosu

SALONLAR	KAPASİTESİ						TOPLAM
	0-50	51-75	76-100	101-150	151-250	251 ≥	
Konferans Salonu						1	1
Toplantı Salonu (Seminer Salonu A ve C Blok )	2						2
<b>TOPLAM</b>	<b>2</b>					<b>1</b>	<b>3</b>

Yüksekokulumuz bünyesinde bulunan Konferans salonları ve kapasitelerine göre dağılımı gösterilmiştir.

**Tablo 5:** Kütüphane Hizmet Alanları

	ALAN ADI	SAYISI	OTURMA KAPASİTESİ	ALANI (m <sup>2</sup> )
<b>KÜTÜPHANE ALANLARI</b>	Genel Kütüphane Alanı	1	50	300 m <sup>2</sup>
	Grup Çalışma Odası (A Blok Kütüphane Karşısı)	1	15	60 m <sup>2</sup>
	Konferans Salonu	1	330	791 m <sup>2</sup>
	Akademisyen Çalışma Odası ( D Blok)	1	30	60 m <sup>2</sup>
	Toplantı Salonu (A ve C Blok)	2	100	140 m <sup>2</sup>
	Referans Kaynaklar Salonu	1	50	60 m <sup>2</sup>
	İdari Birimler ( A Blok)	1	50	60 m <sup>2</sup>
<b>TOPLAM</b>		<b>8</b>	<b>625</b>	<b>1.471 m<sup>2</sup></b>

Yüksekokulumuz bünyesinde bulunan Kütüphane alanları kapasitelerine göre dağılımı gösterilmiştir.

**Tablo 6:** Sosyal Alanların Sayı, Alan ve Kapasitelerine Göre Dağılımı Tablosu

SOSYAL ALANLAR		SAYISI (ADET)	ALAN (m <sup>2</sup> )	KAPASİTESİ (KİŞİ)	AÇIKLAMA
SOSYAL	Kafeterya/ Kantin- Çay Ocağı	1	324 m <sup>2</sup>	250	
	Yemekhane (Personel)	1	562 m <sup>2</sup>	100	
	Yemekhane (Öğrenci)	1	562 m <sup>2</sup>	150	
	Sinema Salonu	1	100 m <sup>2</sup>	50	
BARINMA	Lojmanlar				
	Misafirhaneler				
	Otel				
	Yurt				
SPOR	Açık Spor Tesisleri	3	8.550 m <sup>2</sup>	1.300	
	Kapalı Spor Tesisleri	1	2.650 m <sup>2</sup>	400	
DİĞER SOSYAL ALANLAR	Banka Şubesi				
	Sendika Şubesi				
	ÖSYM Bürosu				
	Hediyelik Eşya Mağazası				
	Kuaför				
	ATM				
	Yiyecek Otomatı				
	Açık Otopark	5	1.600 m <sup>2</sup>	160	
Diğer					
<b>TOPLAM</b>		<b>13</b>	<b>14.348 m<sup>2</sup></b>	<b>2.410</b>	

Yüksekokulumuzda sosyal alanlar (Kafeterya/Kantin-çay ocağı, personel ve öğrenci yemekhaneleri ile sinema salonu), spor tesislerine (Açık ve kapalı spor tesisleri) kapasitelerine göre dağılımı gösterilmiştir. .

**Tablo7:** Diğer Hizmet Alanları

	SAYISI (ADET)	ALANI (m <sup>2</sup> )	ORTALAMA ALANI (m <sup>2</sup> )
Sürekli Eğitim ve Araştırma Merkezi			
Kültür Evi (Kültür Merkezi)	1	300 m <sup>2</sup>	350 m <sup>2</sup>
Basım Evi			
Gözlem Evi			
Arşiv	1	105 m <sup>2</sup>	105 m <sup>2</sup>
Atölye	4	2.406 m <sup>2</sup>	2.406 m <sup>2</sup>
Depo			
Kapalı Garaj			
Ambar	1	105 m <sup>2</sup>	105 m <sup>2</sup>
Cami/ Mescit	1	314 m <sup>2</sup>	314 m <sup>2</sup>
Kapalı Diğer Hizmet Alanları			
<b>TOPLAM</b>	<b>8</b>	<b>3.230 m<sup>2</sup></b>	<b>3.280 m<sup>2</sup></b>

Yüksekokulumuz Diğer Hizmet Alanları Tablosu(Arşiv, Atölye, Ambar, Cami) alanları sayılarına ve alanlarına göre **Tablo** da gösterilmiştir.

### 1.3. 3.2. Taşınırlar

**Tablo 8:** Taşınır Malzemeler Sayı ve Tutarları

DAYANIKLI TAŞINIRLAR	SAYI	TUTAR
Tesis, Makine ve Cihazlar	3.884	182.440,78
Taşıtlar		
Demirbaşlar	5.728	1.666.903,28

Yüksekokulumuzda yer alan tablo, “birimimiz taşınır yönetim dönemi hesapları”nda yer alan tutarlar esas alınarak biriminiz tarafından doldurulmuştur.

**Tablo 9:** Taşıtlar Sayıları

TAŞIT CİNSİ	SAYI
Bisiklet	
Otomobil	
Minibüs	
Kamyon	
Kamyonet	
TOPLAM	

Mal ve hizmet alım giderleri tertibinde; Tüketime Yönelik Mal ve Malzeme Alımları, Kırtasiye ve Büro Malzemesi Alımları, Boru ve Temrinlik Malzeme Alımları, Yolluklar, Hizmet Alımları, Bakım ve Onarım Giderleri, Hizmet Binası Bakım ve Onarım Giderleri, Sözleşmeli, geçici personel Giderleri yer almaktadır.

2018 yılındaki harcamaların yılsonu ödeneğine oranları; hedeflenen harcama düzeyinde olmasına rağmen, Mal ve Hizmet Alımlarında daha da fazla ödeneğe ihtiyaç duyulmaktadır.

- Taşınır kaynakların yönetimi beklenen düzeyde olup etkin olarak kullanılmaktadır.

### 1.3.4 Bilgi Kaynakları ve Teknolojik Kaynaklar

**Tablo 10:** Yazılımlara İlişkin Kaynaklar Tablosu

YAZILIM TÜRÜ	PROGRAM ADI	KULLANIM AMACI
ÜNİVERSİTE TARAFINDAN GELİŞTİRİLEN YAZILIMLAR	---	---
SATIN ALINAN VEYA KİRALANAN YAZILIMLAR	---	---
ÜCRETSİZ KULLANILAN DİĞER KAMU KURUMLARINA AİT YAZILIMLAR	---	---

Yukarıda yer alan tabloda, biriminiz tarafından kullanılan yazılımlara ilişkin kaynaklara yer verilecek ve gerekli açıklama ve değerlendirmeler yapılacaktır.

**Tablo 11:** Teknolojik Kaynakların Sayılar İtibariyle Dağılımı Tablosu

TEKNOLOJİK KAYNAKLAR	ADET
Masaüstü Bilgisayar	264
Dizüstü Bilgisayar	35
Tablet Bilgisayar	
Cep Bilgisayarı	
Projeksiyon	22
Slayt Makinesi	2
Yazıcı	22
Fotokopi Makinesi	7
Tarayıcılar	1
Faks	1
Sunucular	
Yazılımlar	
Tepegöz	2
Episkop	
Barkot Okuyucu	
Baskı Makinesi	3
Fotoğraf Makinesi	2
Kameralar	
Televizyonlar	3
Müzik Setleri	
Diğer	
<b>TOPLAM</b>	<b>366</b>

Yüksekokulumuz **Teknolojik** Kaynakların Sayılar İtibariyle Dağılımı Tablosu( sayılarına ve alanlarına göre gösterilmiştir.

**Tablo 12:**Bilgi Kaynakları

BİLGİ KAYNAĞI ADI	SAYI
Basılı Yayınlar	132
Basılı Süreli Yayınlar (Dergiler)	---
E-kitap (Diğer Kitaplar)	---
Tezler	---
Kitap Ekleri - CD'ler	---
<b>TOPLAM</b>	<b>132</b>

Yukarıda yer alan tablo, Yüksekokulumuz Kütüphane Kaynakları Tablosu gösterilmiştir.

### 1.3.5 İnsan Kaynakları

#### 1.3.5.1 Akademik Personel

**Tablo:** Akademik Personel Kadro ve Sayıları Dağılımı Tablosu

UNVANI	KADROLARIN DOLULUK ORANINA GÖRE				KADROLARIN İSTİHDAM ŞEKLİNE GÖRE	
	Dolu	Boş	Toplam	Doluluk %	Tam Zamanlı	Yarı Zamanlı
Profesör Dr.						

Doçent Dr.	1		1	%100	Tam Zamanlı	
Yrd. Doçent Dr.	2		2	%100	Tam Zamanlı	
Öğretim Görevlisi	31		31	%100	Tam Zamanlı	
Okutman	1		1	%100	Tam Zamanlı	
Çevirici						
Eğ.-Öğr. Planlamacısı						
Araştırma Görevlisi						
Uzman						
<b>TOPLAM</b>	<b>35</b>		<b>35</b>	<b>%100</b>		

Yüksekokulumuz'da 34 akademik personel görev yapmaktadır. Akademik personelin 1'i (% 2,94) Doç.Dr.2'si (% 5,88) Yrd.Doç.Dr. 30'u (%88,24) öğretim görevlisi, 1'i (% 2,94) okutman kadrolarında bulunmakta olup tamamı tam zamanlı olarak kadroların istihdam şekline göre tablo gösterilmiştir.

**Tablo: Öğretim Elemanı Sayılarının Yıllara Göre Dağılımı Tablosu**

UNVAN	2017	BİR ÖNCEKİ YILA GÖRE %
Profesör Dr.		
Doçent Dr.	1	%100
Yrd. Doçent Dr.	2	%100
Öğretim Görevlisi	31	%100
Okutman	1	%100
Araştırma Görevlisi		
Uzman		
<b>TOPLAM</b>	<b>35</b>	<b>%100</b>

Yukarıda yer alan tablo, Yüksekokulumuz Öğretim Elemanı Sayılarının Yıllara Göre Dağılımı Tablosu gösterilmiştir.

**Tablo: Görev Yaptıkları Programlara Göre Akademik Personel Sayıları Tablosu**

PROGRAM ADI	PROF.	DOÇENT	YARD. DOÇ.	ÖĞR. GÖR.	ARŞ. GÖR.	OKUTMAN	UZMAN	TOPLAM
Bankacılık ve Sigor.				3				3
Bilg.Tekno.				2				2
Büro Hizm.			1	1				2
Dış Tic.				2				2
Elktrik Programı				2				2

Gaz ve Tesisti Tek.				2				2
Gıda İşleme			1	3				4
İkl. ve Soğ. TEkn. Pr.				2				2
İnşaat Teknolojisi				2		1		3
İşletme Yön.Prog.				2				2
Makine Prog.		1		2				3
Mektronik Prog.				2				2
Mobilya ve Dek.Pr.				2				2
Muh ve Vergi Uyg.				2				2
Pazarlama Prog.				2				2
<b>TOPLAM</b>		<b>1</b>	<b>2</b>	<b>31</b>		<b>1</b>		<b>35</b>

Yukarıda yer alan tablo, Görev Yaptıkları Programlara Göre Akademik Personel Sayıları Tablosu gösterilmiştir.

**Tablo:** ÖYP Kapsamında Diğer Üniversitelerden Görevlendirilen Akademik Personel Tablosu

ÇALIŞTIĞI BİRİM	UNVAN	GELDİĞİ ÜNİVERSİTE	GÖREVLENDİRİLDİĞİ TARİH ARALIĞI
---	---	---	---
---	---	---	---
---	---	---	---

Yukarıda yer alan tablo, biriminiz tarafından doldurulacak ve gerekli açıklama ve değerlendirmeler yapılacaktır.

**Tablo:** ÖYP Kapsamında Diğer Üniversitelere Görevlendirilen Akademik Personel Tablosu

BAĞLI OLDUĞU BİRİM	UNVAN	GÖREVLENDİRİLDİĞİ ÜLKE VE ÜNİVERSİTE	GÖREVLENDİRİLDİĞİ TARİH ARALIĞI
-	-	-	-

Yukarıda yer alan tablo, biriminiz tarafından doldurulacak ve gerekli açıklama ve değerlendirmeler yapılacaktır.

**Tablo:** Diğer Üniversitelerden Görevlendirilen Akademik Personel Tablosu

ÇALIŞTIĞI BİRİM	UNVAN	GELDİĞİ ÜNİVERSİTE	GÖREVLENDİRİLDİĞİ TARİH ARALIĞI
---	---	---	---
---	---	---	---

Yukarıda yer alan tablo, biriminiz tarafından doldurulacak ve gerekli açıklama ve değerlendirmeler yapılacaktır.

**Tablo:** Diğer Kurumlara Görevlendirilen Akademik Personel Tablosu

BAĞLI OLDUĞU BİRİM	UNVAN	GÖREVLENDİRİLDİĞİ ÜLKE VE ÜNİVERSİTE	GÖREVLENDİRİLDİĞİ TARİH ARALIĞI
BOLVADİN MYO	ÖĞR.GÖR.	TBMM	SÜRESİZ

Yukarıda yer alan tablo, biriminiz tarafından doldurulacak ve gerekli açıklama ve değerlendirmeler yapılacaktır.

**Tablo:** Yabancı Uyruklu Akademik Personel Dağılımı Tablosu

ÇALIŞTIĞI PROGRAM	UNVANI	PERSONEL SAYISI	GELDİĞİ ÜLKE
---	-	-	-

Yukarıda yer alan tablo, biriminiz tarafından doldurulacak ve gerekli açıklama ve değerlendirmeler yapılacaktır.

## 5.2. İdari Personel Sayıları

Tablo: Personel Sayıları Tablosu	BİRİMDE KADROLU ÇALIŞAN SAYISI	BAŞKA BİRİMLERE /KURUMLARA GÖREVLENDİRİLEN PERSONEL SAYISI	BAŞKA BİRİMLERDEN /KURUMLARDAN GÖREVLENDİRİLEN PERSONEL SAYISI	FİİLEN ÇALIŞAN PERSONEL SAYISI
Genel İdari Hizmetler	9		2	11
Sağlık Hizmetleri Sınıfı				
Teknik Hizmetleri Sınıfı	1		2	3
Avukatlık Hizmetleri Sınıfı				
Yardımcı Hizmetli	2		1	3
Sözleşmeli Memur (657-4/B)				
İşçi (657-4/C)				
Genel İdari Hizmetler (SKS)				
Sözleşmeli Memur (657-4/B) (Döner Sermaye)				
<b>TOPLAM</b>	12		5	17

Yukarıda yer alan tablo, biriminiz tarafından doldurulacak ve gerekli açıklama ve değerlendirmeler yapılacaktır.

### 5.3. Çalışanların Demografik Özelliklerine Göre Dağılımı

**Tablo:** Akademik Personelin Yaşları İtibariyle Dağılımı Tablosu

	21-25 YAŞ	26-30 YAŞ	31-35 YAŞ	36-40 YAŞ	41-50 YAŞ	51 YAŞ ÜZERİ	TOPLAM	ORTALAMA YAŞ
Öğretim Üyesi Sayısı				1	2		3	
Öğret. Üyesi oranı (%)								
Diğer Öğretim Elemanı Sayısı		2	5	6	8	11	32	
Diğer Öğretim Elemanı oranı (%)								
<b>Topl. Personel Sayısı</b>		2	5	7	10	11	35	
<b>Ak. Pers. Oranı (%)</b>		5,71	14,29	20,00	28,57	31,43	100	

Yüksekokulumuz'da 33 akademik personel görev yapmaktadır. Akademik personelin 1'i (% 2,86) Doç.Dr.2'si (% 5,71) Yrd.Doç.Dr. 31'si (% 88,57) öğretim görevlisi, 1'i (% 2,86) okutman kadrolarında bulunmakta olup tamamı tam zamanlı olarak kadroların istihdam şekline göre tablo gösterilmiştir.

**Tablo:** İdari Personelin Yaşları İtibariyle Dağılımı Tablosu

	21-25 YAŞ	26-30 YAŞ	31-35 YAŞ	36-40 YAŞ	41-50 YAŞ	51 YAŞ ÜZERİ	TOPLAM	ORTALAMA YAŞ
Kişi Sayısı	1				6	5	12	
<b>ORAN %</b>	8,33				50,00	41,67	100	

Yüksekokulumuzda Genel İdari Hizmetler Sınıfında 9 adet, Teknik Hizmetler Sınıfında 1 adet, Yardımcı hizmetler Sınıfında 2 adet toplam 12 adet idari personel bulunmaktadır. Sağlık Kültür ve Spor Daire Başkanlığı kadrosunda olup Yüksekokulumuza görevlendirme ile çalışan 1 Tekniker, 1 Teknisyen, 2 Memur, 1 Hizmetli çalışmanı vardır. Sağlık Kültür ve Spor Daire Başkanlığı kadrosunda olup Yüksekokulumuza Yükseköğretim Kanunu'nun 46. Maddesine göre çalışan 6 kısmi zamanlı öğrenci görevlendirmesi ile çalışmaktadır. İdari ve Mali İşler Daire Başkanlığı bünyesinde olup şirket elemanı olarak çalışan 3 personel bulunmaktadır. Bu kadroların tamamı (%100) doludur.

**Tablo:** Akademik Personelin Kıdem/Hizmet Süreleri İtibariyle Dağılımı Tablosu

KIDEM ARALIĞI	1-3 YIL	4-6 YIL	7-10 YIL	11-15 YIL	16-20 YIL	21-24 YIL	25 YIL ÜZERİ	TOPLAM
Öğretim Üyesi Sayısı				1		2		3
Öğretim Üyesi Oranı								
Diğer Öğretim Elemanı Sayısı	4	1	2	5	3	8	9	32
Diğer Öğretim Elemanı Oranı								
<b>Toplam Akademik Personel Sayısı</b>	4	1	2	6	3	10	9	35
<b>Toplam Akademik Personel Oranı</b>	11,43	2,86	5,71	17,14	8,57	28,58	25,71	100

**Tablo:** İdari Personelin Hizmet Süreleri İtibariyle Dağılımı Tablosu

Yüksekokulumuzda 35 akademik personel görev yapmaktadır. Akademik personelin 3'ü (% 8,57) öğretim üyesi (% 91,43)diğer öğretim elemanların hizmet süreli tablosu bulunmaktadır.

	1-3 YIL	4-6 YIL	7-10 YIL	11-15 YIL	16-20 YIL	21-24 YIL	25 YIL ÜZERİ	TOPLAM
<b>İdari Personel Sayısı</b>	1					8	3	12
<b>İdari Personel Oranı (%)</b>	8,33					66,67	25,00	100

Yüksekokulumuzda 11 idari personel görev yapmaktadır. İdari personelin 1'i (% 8,33) 8'si (% 66,67) 3'ü (% 25,00) olarak hizmet süresi tablosu gösterilmiştir.



**Tablo:** Akademik Personelin Cinsiyet Dağılımı Tablosu

	KADIN		ERKEK		TOPLAM PERSONEL
	Sayı	Oran (%)	Sayı	Oran (%)	
Profesör					
Doçent			1	2,86	1
Yardımcı Doçent	2	5,71			2
Öğretim Görevlisi	5	14,29	26	74,29	31
Okutman			1	2,86	1
Araştırma Görevlisi					
Uzman					
Eğitim Öğretim Planlayıcısı					
<b>TOPLAM</b>	<b>7</b>	<b>20,00</b>	<b>28</b>	<b>80,00</b>	<b>35</b>

Yukarıda yer alan tablo, Yüksekokulumuz akademik personelin cinsiyet dağılımına göre düzenlenmiştir.

**Tablo 30:** İdari Personelin Cinsiyet Dağılımı Tablosu

	KADIN		ERKEK		TOPLAM PERSONEL
	Sayı	Oran (%)	Sayı	Oran (%)	
Genel İdari Hizmetler	3	25,00	6	50,00	9
Sağlık Hizmetleri Sınıfı					
Teknik Hizmetleri Sınıfı			1	8,33	1
Yardımcı Hizmetli			2	16,67	2
Söz. Memur (657-4b)					
İşçi (657-4/C)					
<b>TOPLAM</b>	<b>3</b>	<b>25,00</b>	<b>9</b>	<b>75,00</b>	<b>12</b>

Yukarıda yer alan tablo, Yüksekokulumuz idari personelin cinsiyet dağılımına göre düzenlenmiştir.

**Tablo 31:** İdari Personelin Eğitim Durumu İtibariyle Sayı ve Oranları Tablosu

	İLK ÖĞRETİM	ORTA ÖĞRETİM	ÖN LİSANS	LİSANS	LİSANS ÜSTÜ	TOPLAM
Personel		5	6	1		12
<b>Oran %</b>		<b>41,67</b>	<b>50,00</b>	<b>8,33</b>		<b>100</b>

Yukarıda yer alan tablo, Yüksekokulumuz idari personelin eğitim durumuna göre düzenlenmiştir.

#### 5.4 Akademik Personelin Alanlara Göre Dağılımı ve Ortalama Unvan Düzeyi

**Tablo:** Akademik Personelin Temel Alanlara Göre Dağılımı Tablosu

UNVAN	BEŞERİ VE SOSYAL BİLİMLER TEMEL ALANI	SAĞLIK BİLİMLERİ TEMEL ALANI	DOĞA VE MÜHENDİSLİK BİLİMLERİ TEMEL ALANI
Profesör			
Doçent	1		
Yardımcı Doçent	2		
Doktoralı Diğer Öğretim Elemanı	2		
Öğretim Görevlisi	29		
Okutman	1		
Araştırma Görevlisi + Uzman			
<b>TOPLAM</b>	<b>35</b>		

Yukarıda yer alan tablo, Yüksekokulumuz akademik personelin temel alanlara göre dağılımı düzenlenmiştir.

**Tablo:** Akademik Personelin Ortalama Unvan Düzeyi Hesaplama Tablosu

UNVAN	UNVAN KATSAYISI	PERSONEL SAYISI	K X S *
Profesör	7		
Doçent	6	1	6
Yardımcı Doçent	5	2	10
Doktoralı Diğer Öğretim Elemanı	4	2	8
Öğretim Görevlisi	3	29	87
Okutman	2	1	2
Araştırma Görevlisi + Uzman	1		
<b>TOPLAM</b>		<b>35</b>	<b>113</b>
<b>ORTALAMA UNVAN DÜZEYİ</b>			<b>3,23</b>

Yukarıda yer alan tablo, Yüksekokulumuz akademik personelin ortalama unvan düzeyine göre dağılımı düzenlenmiştir.  
\* **Personel sayıları ile belirtilen katsayı çarpılıp toplam puan karşısına yazılarak toplamları alınacaktır. Ortalama unvan düzeyi ise toplam puanın personel sayısına bölünmesiyle bulunacaktır.**

### 5.5. Personel Eğitim Bilgileri

**Tablo:** Personel Hizmet İçi Eğitim ve Seminer Tablosu

Ad/Soyad	Tarih	Eğitim Yeri	Konusu	Eğitim Süresi	Toplam Süre

Yukarıda yer alan tablo, **biriminizde çalışan tüm personeller dikkate alınarak** doldurulacak ve gerekli açıklama ve değerlendirmeler yapılacaktır.

**Tablo:** Değişim Programları Kapsamında Yurtdışına Giden Personel Bilgileri Tablosu

PROGRAMIN ADI	ÜLKE	KURUM/ÜNİVERSİTE	PERSONEL SAYISI	TARİH*
-	-	-	-	-
<b>TOPLAM</b>				

Yukarıda yer alan tablo, **biriminizde çalışan tüm personeller dikkate alınarak** doldurulacak ve gerekli açıklama ve değerlendirmeler yapılacaktır.

\*Tarih sütununda, personelin değişim programı hizmetinden **hangi tarihler arasında faydalandığına** yer verilecektir.

## 6- Sunulan Hizmetler

### 6.1 Eğitim Hizmetleri

#### 6.1.1. Akademik Programlar ve Öğrenci Sayıları

**Tablo: Türlerine Göre Program Sayıları Tablosu**

PROGRAMIN ADI	Kuruluş Yılı	Doktora Programı	Yüksek Lisans Programı	Tezsiz Yüksek Lisans Programı	II. Öğrt. Tezsiz Yüksek Lisans	Uzaktan Öğr. Tezsiz Yüksek Lisans	6 Yıllık Lisans Programı	5 Yıllık Lisans Programı	4 Yıllık Lisans Programı	(II. Öğ.) 4 Yıllık Lisans Programı	2 Yıllık Ön Lisans Programı	(II. Öğ.) 2 Yıllık Ön Lisans Programı	2 Yıllık Uzaktan Öğretim Programı	TOPLAM
Bankacılık ve Sigortacılık (N.Ö)											231			231
Bankacılık ve Sigortacılık (İ.Ö)												112		112
Bilgisayar Programcılığı (N.Ö)											301			301
Bilgisayar Programcılığı (İ.Ö)												98		98
Bilgisayar Tekno.ve Prog. (N.Ö)Kapandı											15			15
Bilgisayar Tekno.ve Prog.(İ.Ö)Kapandı												10		10
Büro Yön.veYönetici Asis.(N.Ö)											157			157
Büro Yön. ve Yönet.Asis.(İ.Ö)												103		103
Büro Yön.ve Sekreterlik(N.Ö)Kapandı											5			5
Büro Yön.ve Sekreterlik(İ.Ö)Kapandı												10		10
Dış Ticaret (N.Ö)											109			109
Dış Ticaret (İ.Ö) Kapandı												58		58
Doğalgaz ve Tesisat Tekno(N.Ö)											74			74
Doğalgaz ve Tesisat Tekno(İ.Ö)												25		25
D.Gaz Isıtma ve Sıh.Tes.Tkn.(N.Ö) Kapandı											5			5
D.Gaz Isıtma ve Sıh.Tes.Tkn.(İ.Ö) Kapandı												1		1
Gaz Tes. Tekno (N.Ö)kapandı											19			19
Gaz Tes. Tekno (N.Ö)Kapandı												1		1
Elektrik (N.Ö)											254			254
Elektrik (İ.Ö) Kapandı												12		12
Gıda Teknolojisi (N.Ö)											113			113
Gıda Teknolojisi (İ.Ö)												4		4
İklimlendirme ve Soğ. Tek.(N.Ö)											58			58
İnşaat Teknolojisi (N.Ö)											185			185
İnşaat (N.Ö) Kapandı											6			6
İşletme Yönetimi (N.Ö)											84			84
İşletme Yönetimi (İ.Ö) Kapandı												22		22
İşletme (N.Ö) Kapandı											3			3
İşletme (İ.Ö) Kapandı												5		5
Makine (N.Ö)											359			359
Makine (İ.Ö) Kapandı												86		86
Mekatronik (N.Ö)											160			160
Mekatronik (İ.Ö)												82		82
Mobilya ve Dekorasyon (N.Ö)											63			63
Muhasebe ve Vergi Uyg.(N.Ö)											143			143
Muhasebe ve Vergi Uyg.(İ.Ö)Kapalı												10		10
Muhasebe (N.Ö) Kapandı											9			9
Muhasebe (İ.Ö) Kapandı												7		7
Pazarlama (N.Ö)											37			37
Pazarlama (İ.Ö) Kapandı												19		19
<b>TOPLAM</b>											<b>2.390</b>	<b>665</b>		<b>3.055</b>

Yukarıda yer alan tablo, Yüksekokulumuz öğrencilerinin Türlerine Göre Program Sayıları Tablosu düzenlenmiştir.

**Tablo:** Öğretim Türlerine Göre Öğrenci Sayıları Tablosu

PROGRAMIN ADI	I. ÖĞRETİM ÖĞRENCİ SAYISI			II. ÖĞRETİM ÖĞRENCİ SAYISI			UZAKTAN ÖĞRETİM ÖĞRENCİ SAYISI			I., II. VE UZAKTAN ÖĞRETİM TOPLAM(AKTİF ÖĞRENCİ SAYISI)			TOPLAM ÖĞRENCİ SAYISI İÇİNDEKİ ORANI
	K	E	T	K	E	T	K	E	T	K	E	T	
Bankacılık ve Sigortacılık (N.Ö)	129	102	231										7,56
Bankacılık ve Sigortacılık (İ.Ö)				51	61	112							3,67
Bilgisayar Programcılığı (N.Ö)	78	223	301										9,85
Bilgisayar Programcılığı (İ.Ö)				22	76	98							3,21
Bilgisayar Tekno.ve Prog. (N.Ö)Kapandı	2	13	15										0,49
Bilgisayar Tekno.ve Prog.(İ.Ö)Kapandı				0	10	10							0,33
Büro Yön.veYönetici Asis.(N.Ö)	87	70	157										5,14
Büro Yön. ve Yönet.Asis.(İ.Ö)				42	61	103							3,37
Büro Yön.ve Sekreterlik(N.Ö)Kapandı	2	3	5										0,16
Büro Yön.ve Sekreterlik(İ.Ö)Kapandı				3	7	10							0,33
Dış Ticaret (N.Ö)	48	61	109										8,31
Dış Ticaret (İ.Ö) Kapandı				21	37	58							0,39
Doğalgaz ve Tesisat Tekno(N.Ö)	0	74	74										2,42
Doğalgaz ve Tesisat Tekno(İ.Ö)				0	25	25							0,82
D.Gaz Isıtma ve Sıh.Tes.Tkn.(N.Ö) Kapandı	0	5	5										0,16
D.Gaz Isıtma ve Sıh.Tes.Tkn.(İ.Ö) Kapandı				0	1	1							0,03
Gaz Tes. Tekno (N.Ö)kapandı	0	19	19										0,62
Gaz Tes. Tekno (N.Ö)Kapandı				0	1	1							0,03
Elektrik (N.Ö)	2	252	254										11,75
Elektrik (İ.Ö) Kapandı				0	12	12							2,82
Gıda Teknolojisi (N.Ö)	91	22	113										5,24
Gıda Teknolojisi (İ.Ö)				4	0	4							2,68
İklimlendirme ve Soğ. Tek.(N.Ö)	1	57	58										2,06
İnşaat Teknolojisi (N.Ö)	40	145	185										6,06
İnşaat (N.Ö) Kapandı	1	5	6										0,20
İşletme Yönetimi (N.Ö)	42	42	84										2,75
İşletme Yönetimi (İ.Ö) Kapandı				9	13	22							0,72
İşletme (N.Ö) Kapandı	0	3	3										0,09
İşletme (İ.Ö) Kapandı				1	4	5							0,16
Makine (N.Ö)	2	357	359										11,75
Makine (İ.Ö) Kapandı				2	84	86							2,82
Mekatronik (N.Ö)	6	154	160										5,24
Mekatronik (İ.Ö)				4	78	82							2,68
Mobilya ve Dekorasyon (N.Ö)	2	61	63										2,06
Muhasebe ve Vergi Uyg.(N.Ö)	67	76	143										4,68
Muhasebe ve Vergi Uyg.(İ.Ö)Kapalı				7	3	10							0,33
Muhasebe (N.Ö) Kapandı	6	3	9										0,29
Muhasebe (İ.Ö) Kapandı				2	5	7							0,23
Pazarlama (N.Ö)	9	28	37										1,21
Pazarlama (İ.Ö) Kapandı				8	11	19							0,62
TOPLAM	615	1.775	2.390	176	489	665							100,00

Yukarıda yer alan tablo, Yüksekokulumuz öğrencilerinin Türlerine Göre öğrenci Sayıları Tablosu düzenlenmiştir.

**Tablo:** Çift Anadal ve Yan Dal Programına Katılan Öğrenci Sayıları Tablosu

PROGRAMIN ADI	ÇİFT ANADAL PROGRAMINA KATILAN ÖĞRENCİ SAYILARI	YAN DAL PROGRAMINA KATILAN ÖĞRENCİ SAYILARI
-	-	-
<b>TOPLAM</b>		

Yukarıda yer alan tablo, biriminiz tarafından doldurulacak ve gerekli açıklama ve değerlendirmeler yapılacaktır.

**Tablo:** Üniversite Öğrencilerinin İller İtibariyle Dağılımı Tablosu

İL ADI	ÖĞRENCİ SAYISI	İL ADI	ÖĞRENCİ SAYISI
ADANA	36	SİVAS	23
ADİYAMAN	14	ŞANLIURFA	42
AFYONKARAHİSAR	910	ŞIRNAK	9
AĞRI	22	TEKİRDAĞ	2
AKSARAY	17	TOKAT	21
AMASYA	16	TRABZON	15
ANKARA	180	TUNCELİ	4
ANTALYA	49	UŞAK	35
ARDAHAN	12	VAN	24
ARTVİN	9	YALOVA	4
AYDIN	42	YOZGAT	58
BALIKESİR	44	ZONGULDAK	29
BARTIN	3	GÜMÜŞHANE	1
BATMAN	6	HAKKARİ	3
BAYBURT	8	HATAY	33
BİLECİK	17	İĞDIR	6
BİNGÖL	13	ISPARTA	16
BİTLİS	16	İSTANBUL	24
BOLU	9	İZMİR	67
BURDUR	11	KAHRAMANMARAŞ	26
BURSA	74	KARABÜK	8
ÇANAKKALE	17	KARAMAN	23
ÇANKIRI	22	KARS	25
ÇORUM	37	KASTAMONU	11
DENİZLİ	40	KAYSERİ	16
DİYARBAKIR	24	KIRIKKALE	19
DÜZCE	7	KIRLARELİ	2
EDİRNE	43	KIRŞEHİR	16
ELAZIĞ	12	KİLİS	9
ERZİNCAN	14	KOCAELİ	6
ERZURUM	39	KONYA	169
ESKİŞEHİR	112	KÜTAHYA	52
GAZİANTEP	30	MALATYA	20
GİRESUN	21	MANİSA	94
ORDU	30	MARDİN	25
OSMANİYE	14	MERSİN	46
RİZE	7	MUĞLA	15
SAKARYA	17	MUŞ	22
SAMSUN	30	NEVŞEHİR	12
SİİRT	7	NİĞDE	11
SİNOP	19	KUZEY KIBRIS TÜRK CUMHURİYETİ	1
		<b>GENEL TOPLAM</b>	<b>3.055</b>

Yukarıda yer alan tablo, Yüksekokulumuz öğrencilerinin İller İtibariyle Dağılımı Tablosu düzenlenmiştir.

**Tablo:** Yabancı Uyruklu Öğrenci Sayıları Tablosu

BÖLÜM	KIZ		ERKEK		TOPLAM	
	2016	2017	2016	2017	2016	2017
Fakülte						
Yüksekokul						
Enstitü						
MYO	-	-	-	-	-	-
<b>TOPLAM</b>						

Yukarıda yer alan tablo, biriminiz tarafından doldurulacak ve gerekli açıklama ve değerlendirmeler yapılacaktır.

### 6.1.2. Öğrenci Niteliği

**Tablo:** Öğrenci Kontenjanları ve Doluluk Oranı Tablosu

PROGRAMIN ADI	YGS/LYS KONTENJANI		YGS/LYS SONUCU YERLEŞEN		BOŞ KALAN		DOLULUK ORANI	
	2016	2017	2016	2017	2016	2017	2016	2017
Bankacılık ve Sigortacılık (N.Ö)	66	70	62	58	4	12	93,94	82,86
Bankacılık ve Sigortacılık (İ.Ö)	66	70	63	17	3	53	95,45	24,29
Bilgisayar Programcılığı (N.Ö)	92	85	86	9	6	76	93,48	10,59
Bilgisayar Programcılığı (İ.Ö)	31	20	22	0	9	20	70,97	0,00
Büro Yön. Ve Yönetici Asis.(N.Ö)	61	60	56	60	5	0	91,80	100
Büro Yön. Ve Yönetici Asis.(İ.Ö)	61	30	34	27	27	3	55,74	90,00
Dış Ticaret (N.Ö)	51	30	29	10	22	20	56,86	33,33
Dış Ticaret (İ.Ö)	0	0	0	0	0	0	0,00	0,00
Doğalgaz ve Tesisat Tekno(N.Ö)	36	40	31	5	5	35	86,11	12,50
Doğalgaz ve Tesisat Tekno(İ.Ö)	21	0	15	0	6	0	71,43	0,00
Elektrik (N.Ö)	51	45	47	2	4	43	92,16	4,44
Gıda Teknolojisi (N.Ö)	56	55	55	4	1	51	98,21	7,27
Gıda Teknolojisi (İ.Ö)	0	55	0	0	0	55	0,00	100
İklimlendirme ve Soğ. Tek.(N.Ö)	26	20	19	0	7	20	73,08	0,00
İnşaat Teknolojisi (N.Ö)	66	70	65	25	1	45	98,48	35,71
İşletme Yönetimi (N.Ö)	26	20	20	3	6	17	76,92	15,00
Makine (N.Ö)	81	60	60	5	21	55	74,07	8,33
Mekatronik (N.Ö)	51	50	50	10	1	40	98,03	20,00
Mekatronik (İ.Ö)	46	35	36	2	10	33	78,26	5,71
Mobilya ve Dekorasyon (N.Ö)	26	20	17	0	9	20	65,38	100
Muhasebe ve Vergi Uyg.(N.Ö)	56	30	34	4	22	26	60,71	13,33
Pazarlama (N.Ö)	21	0	6	0	15	0	28,57	0,00
<b>TOPLAM</b>	991	865	807	241	184	591		

Yukarıda yer alan tablo, Yüksekokulumuz öğrencilerinin Öğrenci Kontenjanları ve Doluluk Oranı Tablosu gösterilmiştir.

**Tablo:** Öğrencilerin Başarı Sıralaması Tablosu

BAŞARI DERESESİ	SAYI
İlk 10.000	3.055
10.001-20.000	---
20.001-50.000	---
50.001-100.000	---
100.000 +	---

Yukarıda yer alan tablo, biriminiz tarafından doldurulacak ve gerekli açıklama ve değerlendirmeler yapılacaktır.

**Tablo:** Diğer Üniversitelerden Yatay Geçiş Yapan Öğrenci Sayıları Tablosu

GELDİĞİ ÜNİVERSİTE TÜRÜ	EK-1	EK-2	TOPLAM
Devlet Üniversiteleri	17		17
Vakıf Üniversiteleri			
Yurtdışı Üniversiteleri			
<b>TOPLAM</b>	17		17

Yukarıda yer alan tablo, Yüksekokulumuz öğrencilerinin Diğer Üniversitelere Yatay Geçiş Yapan Öğrenci Sayıları Tablosu gösterilmiştir.

**Tablo:** Diğer Üniversitelere Yatay Geçiş Yapan Öğrenci Sayıları Tablosu

GEÇİŞ YAPTIĞI ÜNİVERSİTE TÜRÜ	EK-1	EK-2	TOPLAM
Devlet Üniversiteleri	36		36
Vakıf Üniversiteleri			
Yurtdışı Üniversiteleri			
<b>TOPLAM</b>	36		36

Yukarıda yer alan tablo, Yüksekokulumuz öğrencilerinin Diğer Üniversitelere Yatay Geçiş Yapan Öğrenci Sayıları Tablosu gösterilmiştir.

**Tablo:** Diğer Üniversitelerden Dikey Geçiş Yapan Öğrenci Sayısı Tablosu

GELDİĞİ ÜNİVERSİTE TÜRÜ	EK-1	EK-2	TOPLAM
Devlet Üniversiteleri	-	-	-
Vakıf Üniversiteleri	-	-	-
Yurtdışı Üniversiteleri	-	-	-
<b>TOPLAM</b>			

Yukarıda yer alan tablo, biriminiz tarafından doldurulacak ve gerekli açıklama ve değerlendirmeler yapılacaktır.

**Tablo:** Diğer Üniversitelere Dikey Geçiş Yapan Öğrenci Sayıları Tablosu

GEÇİŞ YAPTIĞI ÜNİVERSİTE TÜRÜ	EK-1	EK-2	TOPLAM
Devlet Üniversiteleri	-	-	-
Vakıf Üniversiteleri	-	-	-
Yurtdışı Üniversiteleri	-	-	-
<b>TOPLAM</b>			

Yukarıda yer alan tablo, biriminiz tarafından doldurulacak ve gerekli açıklama ve değerlendirmeler yapılacaktır.

**Tablo:** Öğretim Türleri İtibariyle Öğrencilerin Akademik Temel Alanları Dağılımı Tablosu

ALAN ADI	ÖĞRENİM TÜRÜ					
	Ön Lisans		Lisans		Lisansüstü	
	Sayı	%	Sayı	%	Sayı	%
Beşeri ve Sosyal Bilimler Temel Alanı	6	28,57				
Sağlık Bilimleri Temel Alanı	---	---				
Doğa ve Mühendislik Bilimleri Temel Alanı	15	71,43				
<b>TOPLAM</b>	<b>21</b>					

Yukarıda yer alan tablo, biriminiz tarafından doldurulacak ve gerekli açıklama ve değerlendirmeler yapılacaktır.

**Tablo:** Mezun Sayı ve Oranları Tablosu

PROGRAM	MEZUN DURUMUNDAKİ ÖĞRENCİ SAYISI	MEZUN ÖĞRENCİ SAYISI	MEZUN ORANI
Bankacılık ve Sigortacılık (N.Ö)	175	39	22,29
Bankacılık ve Sigortacılık (İ.Ö)	96	17	17,71
Bilgisayar Programcılığı (N.Ö)	292	65	67,71
Bilgisayar Programcılığı (İ.Ö)	98	19	19,39
Bilgisayar Tekno.ve Prog. (N.Ö)Kapandı	15	1	6,67
Bilgisayar Tekno.ve Prog.(İ.Ö)Kapandı	10	1	10,00
Büro Yön.veYönetici Asis.(N.Ö)	97	27	27,84
Büro Yön. ve Yönet.Asis.(İ.Ö)	78	27	34,62
Büro Yön.ve Sekreterlik(N.Ö)Kapandı	5	0	0,00
Büro Yön.ve Sekreterlik(İ.Ö)Kapandı	10	0	0,00
Dış Ticaret (N.Ö)	98	32	32,65
Dış Ticaret (İ.Ö) Kapandı	58	6	10,34
Doğalgaz ve Tesisat Tekno(N.Ö)	69	23	33,33
Doğalgaz ve Tesisat Tekno(İ.Ö)	25	12	48,00
D.Gaz Isıtma ve Sıh.Tes.Tkn.(N.Ö) Kapandı	5	0	0,00
D.Gaz Isıtma ve Sıh.Tes.Tkn.(İ.Ö) Kapandı	1	0	0,00
Gaz Tes. Tekno (N.Ö)kapandı	19	2	10,53
Gaz Tes. Tekno (İ.Ö)Kapandı	1	0	0,00
Elektrik (N.Ö)	252	15	5,95
Elektrik (İ.Ö) Kapandı	12	0	0,00
Gıda Teknolojisi (N.Ö)	109	43	39,45
Gıda Teknolojisi (İ.Ö)	4	1	25,00
İklimlendirme ve Soğ. Tek.(N.Ö)	58	13	22,41
İnşaat Teknolojisi (N.Ö)	162	28	17,28
İnşaat (N.Ö) Kapandı	6	0	0,00
İşletme Yönetimi (N.Ö)	81	7	8,64
İşletme Yönetimi (İ.Ö) Kapandı	22	0	0,00
İşletme (N.Ö) Kapandı	3	0	0,00
İşletme (İ.Ö) Kapandı	5	0	0,00
Makine (N.Ö)	353	54	15,30
Makine (İ.Ö) Kapandı	86	3	3,49
Mekatronik (N.Ö)	151	21	13,91
Mekatronik (İ.Ö)	80	23	28,75
Mobilya ve Dekorasyon (N.Ö)	63	13	20,63
Muhasebe ve Vergi Uyg.(N.Ö)	139	23	16,55



Muhasebe ve Vergi Uyg.(İ.Ö)Kapalı	10	0	0,00
Muhasebe (N.Ö) Kapandı	9	0	0,00
Muhasebe (İ.Ö) Kapandı	7	0	0,00
Pazarlama (N.Ö)	37	4	10,81
Pazarlama (İ.Ö) Kapandı	19	0	0,00
<b>TOPLAM</b>	<b>2.820</b>	<b>519</b>	

Yukarıda yer alan tablo, Yüksekokulumuz öğrencilerinin **Mezun Sayı ve Oranları** Tablosu gösterilmiştir.

### 6.1.3. Ders Saati, Staj Yapan Öğrenci Sayıları ile Akademik Takvim

**Tablo:** Yıllık Ders Saati Sayıları Tablosu

I. ÖĞRETİM		II. ÖĞRETİM		UZAKTAN ÖĞRETİM		TOPLAM	
MAAŞ KAR.	ÜCRET KAR.	MAAŞ KAR.	ÜCRET KAR.	MAAŞ KAR.	ÜCRET KAR.	MAAŞ KAR.	ÜCRET KAR.
10.083	9.936	4	3.358				

Yukarıda yer alan tablo, Yüksekokulumuz **Yıllık Ders Saati Sayıları** Tablosu gösterilmiştir.

**Tablo:** Staj Yapan Öğrenci Sayıları Tablosu

PROGRAMIN ADI	STAJ TÜRÜ		TOPLAM ÖĞRENCİ SAYISI
	Zorunlu	İsteğe Bağlı	
Bankacılık ve Sigortacılık (N.Ö)	112		231
Bankacılık ve Sigortacılık (İ.Ö)	316		112
Bilgisayar Programcılığı (N.Ö)	108		316
Bilgisayar Programcılığı (İ.Ö)	162		108
Büro Yön. Ve Yönetici Asis.(N.Ö)	113		162
Büro Yön. Ve Yönetici Asis.(İ.Ö)	109		113
Dış Ticaret (N.Ö)	58		109
Dış Ticaret (İ.Ö)	98		58
Doğalgaz ve Tes. Tekn.N.Ö	27		98
Doğalgaz ve Tes.Tekn.(İ.Ö)	254		27
Elektrik (N.Ö)	12		254
Elektrik (İ.Ö)	113		12
Gıda Teknolojisi (N.Ö)	4		113
Gıda Teknolojisi (İ.Ö)	58		4
İklimlendirme ve Soğ. Tek.(N.Ö)	191		58
İnşaat Teknolojisi (N.Ö)	87		191
İşletme Yönetimi (N.Ö)	27		87
İşletme Yönetimi (İ.Ö)	359		27
Makine (N.Ö)	86		359
Makine (İ.Ö)	160		86
Mekatronik (N.Ö)	82		160
Mekatronik (İ.Ö)	63		82
Mobilya ve Dekorasy.(N.Ö)	152		63
Muhasebe ve Vergi Uyg.(N.Ö)	17		152
Muhasebe ve Ver.Uyg.(İ.Ö)	37		17
Pazarlama (N.Ö)	19		37
Pazarlama (İ.Ö)	112		19
<b>TOPLAM</b>	<b>3.055</b>		<b>3.055</b>

Yukarıda yer alan tablo, Yüksekokulumuz öğrencilerinin staj yapana göre dağılımı düzenlenmiştir.

**Tablo 49:** 2016-2017 Eğitim Öğretim Yılı Bahar Dönemi Akademik Takvimi

AKADEMİK BİRİMLER	YARIYIL	KAYIT YENİLEME	BAŞLANGIÇ	BİTİŞ	YILSONU SINAVI	BÜTÜNLEME SINAVI
TÜM BİRİMLER ORTAK AKADEMİK TAKVİMİ	GÜZ	05.09.2016 09.09.2016	19.09.2016	25.12.2016	26.12.2016 08.01.2017	16.01.2017 24.01.2017
	BAHAR	06.02.2017 10.02.2017	13.02.2017	21.05.2017	22.05.2017 04.06.2017	12.06.2017 23.06.2017

Yukarıda yer alan tablo, Yüksekokulumuz 2016-2017 Eğitim Öğretim Yılı Bahar Dönemi Akademik Takvimine göre düzenlenmiştir.

**Tablo 50:** 2016-2017 Eğitim Öğretim Yılı Güz Dönemi Akademik Takvimi

AKADEMİK BİRİMLER	YARIYIL	KAYIT YENİLEME	BAŞLANGIÇ	BİTİŞ	YILSONU SINAVI	BÜTÜNLEME SINAVI
TÜM BİRİMLER ORTAK AKADEMİK TAKVİMİ	GÜZ	05.09.2016 09.09.2016	19.09.2016	25.12.2016	26.12.2016 08.01.2017	16.01.2017 24.01.2017
	BAHAR	06.02.2017 10.02.2017	13.02.2017	21.05.2017	22.05.2017 04.06.2017	12.06.2017 23.06.2017

Yukarıda yer alan tablo, Yüksekokulumuz 2016-2017 Eğitim Öğretim Yılı Güz Dönemi Akademik Takvimine göre düzenlenmiştir.

#### 6.1.4. Değişim Programları Hizmetleri

**Tablo:** Erasmus Programı Kapsamında Gelen Öğrenci Hareketliliği Tablosu

GELDİĞİ ÜLKE VE ÜNİVERSİTE	GELEN ÖĞRENCİ BİLGİLERİ		
	Program	Sınıf	Sayı
-	-	-	-
TOPLAM			

Yukarıda yer alan tablo, biriminiz tarafından doldurulacak ve gerekli açıklama ve değerlendirmeler yapılacaktır.

**Tablo:** Erasmus Programı Kapsamında Giden Öğrenci Hareketliliği Tablosu

GİTTİĞİ ÜLKE VE ÜNİVERSİTE	GİDEN ÖĞRENCİ BİLGİLERİ		
	Program	Sınıf	Sayı
-	-	-	-
TOPLAM			

Yukarıda yer alan tablo, biriminiz tarafından doldurulacak ve gerekli açıklama ve değerlendirmeler yapılacaktır.

**Tablo:** Erasmus Programı Kapsamında Gelen Stajer Öğrenci Hareketliliği Tablosu

GELDİĞİ ÜLKE VE ÜNİVERSİTE	GELEN ÖĞRENCİ BİLGİLERİ		
	Program	Sınıf	Sayı
-	-	-	-
TOPLAM			

Yukarıda yer alan tablo, biriminiz tarafından doldurulacak ve gerekli açıklama ve değerlendirmeler yapılacaktır.

**Tablo:** Erasmus Programı Kapsamında Giden Stajer Öğrenci Hareketliliği Tablosu

GİTTİĞİ ÜLKE VE ÜNİVERSİTE	GİDEN ÖĞRENCİ BİLGİLERİ		
	Program	Sınıf	Sayı
-	-	-	-
TOPLAM			

Yukarıda yer alan tablo, biriminiz tarafından doldurulacak ve gerekli açıklama ve değerlendirmeler yapılacaktır.

**Tablo:** Erasmus Programı Kapsamında Gelen Akademik Personel Hareketliliği Tablosu

GELDİĞİ ÜLKE VE ÜNİVERSİTE	GELEN AKADEMİK PERSONEL BİLGİLERİ		
	Bölüm	Unvan	Sayı
-	-	-	-
TOPLAM			

Yukarıda yer alan tablo, biriminiz tarafından doldurulacak ve gerekli açıklama ve değerlendirmeler yapılacaktır.

**Tablo:** Erasmus Programı Kapsamında Giden Akademik Personel Hareketliliği Tablosu

GİTTİĞİ ÜLKE VE ÜNİVERSİTE	GİDEN AKADEMİK PERSONEL BİLGİLERİ		
	Bölüm	Unvan	Sayı
-	-	-	-
TOPLAM			

Yukarıda yer alan tablo, biriminiz tarafından doldurulacak ve gerekli açıklama ve değerlendirmeler yapılacaktır.

**Tablo:** Erasmus Programı Kapsamında Giden İdari Personel Hareketliliği Tablosu

GİTTİĞİ ÜLKE VE ÜNİVERSİTE	GİDEN İDARİ PERSONEL BİLGİLERİ		
	Birim	Unvan	Sayı
-	-	-	-
TOPLAM			

Yukarıda yer alan tablo, biriminiz tarafından doldurulacak ve gerekli açıklama ve değerlendirmeler yapılacaktır.

**Tablo:** Erasmus Programı Kapsamında Gelen İdari Personel Hareketliliği Tablosu

GELDİĞİ ÜLKE VE ÜNİVERSİTE	GİDEN İDARİ PERSONEL BİLGİLERİ		
	Birim	Unvan	Sayı
-	-	-	-
TOPLAM			

Yukarıda yer alan tablo, biriminiz tarafından doldurulacak ve gerekli açıklama ve değerlendirmeler yapılacaktır.

**Tablo:** Anadolu Staj Konsorsiyomu Programı Kapsamında Giden Stajer Öğrenci Hareketliliği Tablosu

GİTTİĞİ ÜLKE VE ÜNİVERSİTE	GİDEN ÖĞRENCİ BİLGİLERİ		
	Program	Sınıf	Sayı
-	-	-	-
TOPLAM			

Yukarıda yer alan tablo, biriminiz tarafından doldurulacak ve gerekli açıklama ve değerlendirmeler yapılacaktır.

**Tablo:** Anadolu Staj Konsorsiyomu Programı Kapsamında Giden Akademik Personel Hareketliliği Tablosu

GİTTİĞİ ÜLKE VE ÜNİVERSİTE	GİDEN AKADEMİK PERSONEL BİLGİLERİ		
	Bölüm	Unvan	Sayı
-	-	-	-
TOPLAM			

Yukarıda yer alan tablo, biriminiz tarafından doldurulacak ve gerekli açıklama ve değerlendirmeler yapılacaktır.

**Tablo:** Anadolu Staj Konsorsiyomu Programı Kapsamında Giden İdari Personel Hareketliliği Tablosu

GİTTİĞİ ÜLKE VE ÜNİVERSİTE	GİDEN İDARİ PERSONEL BİLGİLERİ		
	Birim	Unvan	Sayı
-	-	-	-
TOPLAM			

Yukarıda yer alan tablo, biriminiz tarafından doldurulacak ve gerekli açıklama ve değerlendirmeler yapılacaktır.

**Tablo:** Mevlana Programı Kapsamında Gelen Öğrenci Hareketliliği Tablosu

GELDİĞİ ÜLKE VE ÜNİVERSİTE	GELEN ÖĞRENCİ BİLGİLERİ		
	Program	Sınıf	Sayı
-	-	-	-
TOPLAM			

Yukarıda yer alan tablo, biriminiz tarafından doldurulacak ve gerekli açıklama ve değerlendirmeler yapılacaktır.

**Tablo:** Mevlana Programı Kapsamında Giden Öğrenci Hareketliliği Tablosu

GİTTİĞİ ÜLKE VE ÜNİVERSİTE	GİDEN ÖĞRENCİ BİLGİLERİ		
	Program	Sınıf	Sayı
-	-	-	-
TOPLAM			

Yukarıda yer alan tablo, biriminiz tarafından doldurulacak ve gerekli açıklama ve değerlendirmeler yapılacaktır.

**Tablo:** Mevlana Programı Kapsamında Gelen Akademik Personel Hareketliliği Tablosu

GELDİĞİ ÜLKE VE ÜNİVERSİTE	GELEN AKADEMİK PERSONEL BİLGİLERİ		
	Bölüm	Unvan	Sayı
-	-	-	-
TOPLAM			

Yukarıda yer alan tablo, biriminiz tarafından doldurulacak ve gerekli açıklama ve değerlendirmeler yapılacaktır.

**Tablo:** Mevlana Programı Kapsamında Giden Akademik Personel Hareketliliği Tablosu

GİTTİĞİ ÜLKE VE ÜNİVERSİTE	GİDEN AKADEMİK PERSONEL BİLGİLERİ		
	Bölüm	Unvan	Sayı
-	-	-	-
TOPLAM			

Yukarıda yer alan tablo, biriminiz tarafından doldurulacak ve gerekli açıklama ve değerlendirmeler yapılacaktır.

**Tablo:** Farabi Programı Kapsamında Gelen Öğrenci Hareketliliği Tablosu

GELDİĞİ ÜLKE VE ÜNİVERSİTE	GELEN ÖĞRENCİ BİLGİLERİ		
	Program	Sınıf	Sayı
-	-	-	-
TOPLAM			

Yukarıda yer alan tablo, biriminiz tarafından doldurulacak ve gerekli açıklama ve değerlendirmeler yapılacaktır.

**Tablo:** Farabi Programı Kapsamında Giden Öğrenci Hareketliliği Tablosu

GİTTİĞİ ÜLKE VE ÜNİVERSİTE	GİDEN ÖĞRENCİ BİLGİLERİ		
	Program	Sınıf	Sayı
-	-	-	-
TOPLAM			

Yukarıda yer alan tablo, biriminiz tarafından doldurulacak ve gerekli açıklama ve değerlendirmeler yapılacaktır.

### 6.1.5. Birimin Ağırlıklı Akademik Alanları

**Tablo:** Birimin Ağırlıklı Akademik Temel Alanları Tablosu

ALAN ADI	ÖĞRENCİ		AKADEMİK PERSONEL		ORTALAMA AĞIRLIK %
	Sayı	%	Sayı	%	
Beşeri ve Sosyal Bilimler Temel Alanı	1.124	36,79	12	34,29	35,54
Sağlık Bilimleri Temel Alanı					
Doğa ve Mühendislik Bilimleri Temel Alanı	1.931	63,21	23	65,71	64,46
<b>TOPLAM</b>	<b>3.055</b>	<b>100</b>	<b>100</b>	<b>100</b>	<b>100</b>

Yukarıda yer alan tablo, biriminiz tarafından doldurulacak ve gerekli açıklama ve değerlendirmeler yapılacaktır.

### 6.2 Araştırma ve Geliştirme Hizmetleri

**2016 yılında yürütülen araştırma ve geliştirme faaliyet ve hizmetleri nelerdir?**

**Tablo:** Tamamlanan Araştırma Projeleri ve Sonuçları Tablosu

PROJE ADI	FİNANSMAN KAYNAĞI	PROJENİN YÜRÜTÜCÜLERİ	SONUÇLARI
Bakır ara tabaka kullanılarak Ti6Al4 ve Fe3Al Alaşımlarının Difüzyon Kaynağı	AKÜ BAP	Doç.Dr. Osman TORUN	
Ti6Al4 ve AZ91-Mg Alaşımlarının Sürtünme Kaynağı	AKÜ BAP	Doç.Dr. Osman TORUN	
Fe3Al metaller arası bileşiklerinin nokta direnç kaynağı	TÜBİTAK	Doç.Dr. Osman TORUN	

Yukarıda yer alan tablo, **biriminiz öğretim elemanlarınca yürütülen veya ortağı olduğu projeler dikkate alınarak** doldurulacak ve gerekli açıklama ve değerlendirmeler yapılacaktır.

\* [İnsanlığa, Bilime, Ülkemize, İlimize, Üniversitemize, Biriminize yaptığı (maddi, itibar, telif ve haklar vb. dahil) katkılar.]

**Tablo:** Büyük Ölçekli Projeler Tablosu

PROJEYİ YÜRÜTEN KİŞİNİN			PROJENİN ADI	FİNANSMAN KAYNAĞI
Bağlı Bulunduğu Fakülte	Akademik Unvanı	Adı ve Soyadı		

Yukarıda yer alan tablo, biriminiz tarafından büyük ölçeği olduğu değerlendirilen projeler baz alınarak doldurulacak, gerekli açıklama ve değerlendirmeler yapılacaktır.

**Tablo:** Bilimsel Araştırma Proje Sayıları Tablosu

PROJE KAYNAKLARI	ÖNCEKİ YILDAN DEVREDEN PROJE SAYISI	YIL İÇİNDE EKLENEN PROJE SAYISI	YIL İÇİNDE BİTEN PROJE SAYISI	ERTESİ YILA DEVREDEN PROJE SAYISI
B.A.P.	2		2	
SAN-TEZ				
TÜBİTAK	1		1	
KALKINMA AJANSI				
TAGEM				
ZEKA				
A.B.(SARISTU)				
<b>TOPLAM</b>	<b>3</b>		<b>3</b>	

Yukarıda yer alan tablo, biriminiz tarafından doldurulacak ve gerekli açıklama ve değerlendirmeler yapılacaktır.

**Tablo:** Araştırma ve Geliştirme Kapsamında Çiftlik Hayvan Cinsi ve Sayıları Tablosu

HAYVAN CİNSİ	SAYISI
-	-
<b>TOPLAM</b>	

Yukarıda yer alan tablo, “Sadece Veteriner Fakültesi” tarafından doldurulacaktır. Çiftlikte yürütülen Ar- Ge faaliyetleri ile ilgili bilgi verilecektir. Çiftlik için yapılan toplam harcama ve elde edilen gelirler bildirilecektir.

**Tablo:** Bilimsel Yayınlar Tablosu

DEĞERLENDİRME KRİTERLERİ	SAYI
SCI, SSCI ve AHCI dışındaki indeks ve özler tarafından taranan dergilerde yayımlanan teknik not, editöre mektup, tartışma, örnek olay sunumu ve özet türünden yayınlar dışındaki makalelerin sayısı.	
SCI, SSCI ve AHCI dışındaki indeks ve özler tarafından taranan dergilerde yayımlanan teknik not, editöre mektup, tartışma, örnek olay sunumu ve özet türünden yayınların sayısı.	
<b>TOPLAM</b>	

Yukarıda yer alan tablo, biriminiz tarafından doldurulacak ve gerekli açıklama ve değerlendirmeler yapılacaktır.

**Tablo:** Akademik Personelim ISI indekslerine Giren Dergilerdeki Görevlerinin Dağılımı Tablosu

PROGRAMIN ADI	BAŞ EDİTÖR	EDİTÖR	ÖZEL S. EDİTÖRÜ	YRD. EDİTÖR	YAYIN K. ÜYESİ	DEĞERLENDİRME K. ÜYESİ	DANIŞMAN K. ÜYESİ	TOPLAM
-	-	-	-	-	-	-	-	-
<b>TOPLAM</b>	-	-	-	-	-	-	-	-

Yukarıda yer alan tablo, biriminiz tarafından doldurulacak ve gerekli açıklama ve değerlendirmeler yapılacaktır.

**Tablo:** Bilimsel Hakemliklerin Yıllara Göre Dağılımı Tablosu

DÜZEY	2015	2016	2017
Ulusal			
Uluslararası			
<b>TOPLAM</b>			

Yukarıda yer alan tablo, biriminiz tarafından doldurulacak ve gerekli açıklama ve değerlendirmeler yapılacaktır.

### 6.3. Sağlık Hizmetleri

**Tablo:** Ağız ve Diş Sağlığı Hizmetleri Tablosu

BİRİM	YATAK SAYISI	AYAKTA (TEDAVİ EDİLEN) HASTA SAYISI	YATAN (TEDAVİ EDİLEN) HASTA SAYISI	TETKİK SAYISI
Ağız Diş ve Çene Cerrahisi	-	-	-	-
Periodontoloji	-	-	-	-
<b>TOPLAM</b>				

Yukarıda yer alan tablo, sadece “Diş Hekimliği Fakültesi” tarafından doldurulacak ve gerekli açıklama ve değerlendirmeler yapılacaktır.

### 6.4. Sosyal Hizmetler

Yüksekokulumuz, özel yaklaşım gerektiren öğrencilere (engelli veya uluslararası öğrenciler vb.) yeterli ve kolay ulaşılır öğrenme imkânları ile yürüme alanları, sesli anlatım, işaret dili ile anlatım, vs. sağlamaktadır. uluslararası öğrenciler bulunmamaktadır.

Engelli öğrencilere sunulan hizmetler, yürüme alanları, sesli anlatım, işaret dili ile anlatım, lavabo, wc gibi, öğrencilere sunulan beslenme eğitim süresince her gün, sağlık alanında ambulans çağırma, kültür olarak öğrencilerin ilgi ve yeteneklerine göre sanat ve kültür çalışmaları yapmaları için el sanatları, halk dansları, klasik dans, müzik vb faaliyet alanlarında kurslar düzenlenmekte, çalışma grupları, korolar oluşturularak bu grup ve koroların Yüksekokulumuz içinde ve dışında konser, gösteri, sergi, gezi ve karşılaşma gibi faaliyetlerde bulunmaları sağlamaktadır. Kapalı ve açık spor alanlarıyla öğrencimizin istediği spor faaliyetlerin hizmetleri ve öğrencilere sunulan kantin, kafeterya, çay ocağı vb. hizmetler sunulmaktadır.

**Tablo:** Spor Tesislerinde Gerçekleştirilen Faaliyetler Tablosu

BULUNDUĞU YER	SALONUN ADI	AÇIK/ KAPALI	KAPASİTESİ	YILLIK GERÇEKLEŞTİRİLEN ETKİNLİK SAYISI	HİZMET VERDİĞİ KESİM*
Bolvadin	Bolvadin Kırkgöz Kampüsü Kapalı Spor Salonu	Kapalı	450	5	MYO ve BUBYO öğrencileri

Yukarıda yer alan tabloda, biriminiz tesislerinde gerçekleştirilen faaliyetlere yer verilecek ve gerekli açıklama ve değerlendirmeler yapılacaktır.

\* \* Hizmet verilen kesimin öğrenci/personel/ halka açık olup olmadığı belirtilecektir.

**Tablo:** Öğrencilerin/Takımların Turnuvalarda/Sanatsal-Kültürel Yarışmalarda Kazandıkları Ödüller Tablosu

ADI	TURNUVANIN /YARIŞMANIN ADI	KURUM İÇİ	ULUSAL	ULUSLARARASI	ALTIN	GÜMÜŞ	BRONZ	DiĞER *
Erkek Voleybol	2017 Spor Oyunları	x	---	---	---	---	x	---

Yukarıda yer alan tabloda, **biriminiz öğrencileri tarafından kazanılan madalyalara** yer verilecek ve gerekli açıklama ve değerlendirmeler yapılacaktır.

“Diğer” sütununa öğrencilerin ve takımların yarışmalarda aldıkları birincilik, ikincilik vb. dereceler yazılacaktır.



**Tablo:** Diğer Uygulama ve Hizmet Faaliyetleri Tablosu

FAALİYET	SAYI
Seminer	10
Sergi	5
Program Eğitimi	
Panel	5
Konferans	10
Konser	
Kurs	
Film Gösterimi / Belgesel	
Söyleşi / Dinleti	
Tiyatro	
Sempozyum	1
Kongre	
Toplantı	
Festival	
Tören	1
Yürüyüş	
Çalıştay	
Proje Çalışmaları	
Özel Günler	
Gezi	1
Diğer	
<b>GENEL TOPLAM</b>	<b>33</b>

Yukarıda yer alan tablo, biriminiz tarafından doldurulacak ve gerekli açıklama ve değerlendirmeler yapılacaktır.

**Tablo:** Burs Hizmetlerinden Yararlanan Öğrenci Sayıları Tablosu

BURS ADI	YARARLANAN ÖĞRENCİ SAYISI
Yükseköğrenim Kredi ve Yurtlar Kurumunun Öğrenim Kredisi	356
Yükseköğrenim Kredi ve Yurtlar Kurumunun Başbakanlık Kredisi	44
Üniversitemizin Bursu	1
Üniversitemizin Yemek Bursu	39

Yukarıda yer alan tablo, Yüksekokulumuz öğrencilerinin burs hizmetlerinden yararlanan öğrenci sayıları gösterilmiştir.

**Tablo:** Kısmi Zamanlı Öğrenci Çalıştırma Programı Kapsamında Öğrencilerin Çalıştığı Birimler Tablosu

BÖLÜM	SAYI	ÇALIŞTIĞI BİRİM
Bilgisayar Programcılığı	1	Bilgisayar Program laboratuvarı
Bankacılık ve Sigortacılık	1	Yönetici Sekreterliği
Muhasebe ve Vergi Uygulamaları	1	Muhasebe Birimi
Büro Yönetimi ve Yön. Asistanlığı	2	Yönetici Sekreterliği
Gıda Teknolojisi	1	Gıda Laboratuvarı
<b>TOPLAM</b>	<b>6</b>	

Yukarıda yer alan tablo, Yüksekokulumuz kısmi zamanlı öğrencilerin Çalıştırma Programı Kapsamında Öğrencilerin Çalıştığı Birimler gösterilmiştir.

**Tablo:** Öğrenci Toplulukları Tablosu

ÖĞRENCİ TOPLULUKLARI	ÜYE SAYISI	2017YILINDA YÜRÜTTÜĞÜ FAALİYETLER
Finansal Düşünce Kulübü	56 Kişi	Prof.Dr. Kemalettin ÇONKAR İslami Finans Söyleşisi
Finansal Düşünce Kulübü	56 Kişi	Grup CTE Konseri
Finansal Düşünce Kulübü	56 Kişi	Bolvadin Kırkgöz Kampüsü Meydanında Pılav ayran ikramı
Finansal Düşünce Kulübü	56 Kişi	Ebru Sanatı ve uygulaması
Finansal Düşünce Kulübü	56 Kişi	İş Kur ile birlikte kariyer zirvesi
Dış Ticaret Kulübü	18 Kişi	İnovasyon Zievesi Gerçekleştirildi.
<b>TOPLAM</b>		

Yukarıda yer alan tablo, biriminiz tarafından doldurulacak ve gerekli açıklama ve değerlendirmeler yapılacaktır.

**Tablo:** Diğer Eğitim Faaliyetleri Tablosu

SIRA	TARİH	KONU	KONUŞMACI/ EĞİTMEN	KATILIMCI SAYISI

Yukarıda yer alan tablo, biriminizce yürütülen diğer eğitim faaliyetleri dikkate alınarak doldurulacak ve gerekli açıklama ve değerlendirmeler yapılacaktır.

## 6.5. İdari Hizmetler

### Personel Hizmetleri

Biriminizde personel hizmetleri kapsamında yürütülen hizmetler nelerdir?

- Yüksekokulumuzda Genel İdari Hizmetler Sınıfında 9 adet, Teknik Hizmetler Sınıfında 1 adet, Yardımcı hizmetler Sınıfında 2 adet toplam 12 adet idari personel bulunmaktadır. Kurumlar/ birimler arası geçiş yapan personel bulunmamaktadır. Sağlık Kültür ve Spor Daire Başkanlığı kadrosunda olup Yüksekokulumuza görevlendirme ile çalışan 1 Tekniker, 1 Teknisyen, 2 Memur, 1 Hizmetli çalışanı vardır. Sağlık Kültür ve Spor Daire Başkanlığı kadrosunda olup Yüksekokulumuza Yükseköğretim Kanunu'nun 46. Maddesine göre çalışan 6 kısmi zamanlı öğrenci görevlendirmesi ile çalışmaktadır. İdari ve Mali İşler Daire Başkanlığı bünyesinde olup şirket elemanı olarak çalışan 3 personel ve 6 Özel Güvenlik Görevlileri bulunmaktadır. Bu kadroların tamamı (%100) doludur.

**Tablo:** Yurtiçi ve Yurtdışı Geçici Görevlendirmelere İlişkin Sayısal Veriler

	2016	
	SAYI	TUTAR
Yurt İçi Geçici Görevlendirme	166	6.961,37
Yurt İçi Sürekli Görevlendirme		
Yurt Dışı Geçici Görevlendirme	---	---
<b>TOPLAM</b>	<b>166</b>	<b>6.961,37</b>

Yukarıda yer alan tablo, Yüksekokulumuz personelleri tarafından Yurtiçi Geçici ve Sürekli Görevlendirmelere ilişkin Sayısal veriler doldurulmuştur.

İdari ve destek hizmetleri sunan birimlerinde görev alan personelin eğitim ve liyakatlerinin üstlendikleri görevlerle uyumunu sağlamak üzere seminer, toplantı, video, slayt gösteri ve anlatımları bulunmaktadır.

## Diğer İdari Hizmetler

Diğer idari hizmetler (Mali Hizmetler, Planlama, Program ve İstatistik Hizmetleri, Alım-Satım vb.) ayrıntılı olarak açıklanacaktır.

İdari ve/veya destek hizmetleri kapsamında kurum dışından tedarik edilen personelin istihdam şekline göre (Temizlik, güvenlik vb.) sayılarını belirtiniz

**Tablo:** İkili Protokoller/ Sözleşmeler Tablosu

AKADEMİK		
Kurumun Adı	Protokolün Konusu	Başlama ve Bitiş Tarihi
Bolvadin Mesleki ve Teknik Anadolu Lisesi	Bilimsel çalışma, araştırma ve projeleri için laboratuvar, kütüphane, konferans salonu, spor salonu gibi sosyal tesislerden yararlanılması	../12/2017-../12/2018
Bolvadin Sıddıka Metin Mesleki ve Teknik Anadolu Lisesi	Bilimsel çalışma, araştırma ve projeleri için laboratuvar, kütüphane, konferans salonu, spor salonu gibi sosyal tesislerden yararlanılması	../12/2017-../12/2018
Bolvadin Anadolu Lisesi	Bilimsel çalışma, araştırma ve projeleri için laboratuvar, kütüphane, konferans salonu, spor salonu gibi sosyal tesislerden yararlanılması	../12/2017-../12/2018
Bolvadin M.Hüsnü GEMİCİ Anadolu Lisesi	Bilimsel çalışma, araştırma ve projeleri için laboratuvar, kütüphane, konferans salonu, spor salonu gibi sosyal tesislerden yararlanılması	../12/2017-../12/2018
İDARİ		
Kurumun Adı	Protokolün Konusu	Başlama ve Bitiş Tarihi
-	-	-
Kurumun Adı	Protokolün Konusu	Başlama ve Bitiş Tarihi
-	-	-

Yukarıda yer alan tablo, biriminiz tarafından doldurulacak ve gerekli açıklama ve değerlendirmeler yapılacaktır.

## 7- İç Kontrol Sistemi

Müdür yardımcısı, her türlü idari sorumluluk almakta, personelin görevlendirilmesini ve denetimini sağlamakta, Müdür'e vekâlet etmekte satın alma komisyonunda bulunmakta, yüksekokul staj komisyonuna başkanlık etmekte, her türlü spor ve sosyal faaliyetleri koordine ve denetimini yapmaktadır.

Bölüm Başkanı, eğitim öğretim planlamakta, ders programları ve sınav programları yapmakta, koordine etmekte, denetleyen, programlarla ilgili her türlü yazışmayı yapmakta, bölüm teklifinde bulunmakta, derse girecek öğretim elemanlarını temini ve görevlendirilmesini yapmaktadır.

Bu raporda açıklanan faaliyetler için bütçe ile tahsis edilmiş kaynakların, planlanmış amaçlar doğrultusunda ve iyi mali yönetim ilkelerine uygun olarak kullanılmıştır. İç kontrol sistemiyle işlemlerin yasallık ve düzenliliğine ilişkin yeterli güvenceyi sağlanmıştır.

## 8- Yönetimin Etkinliği ve Hesap Verebilirliği

Birimde, kalite güvencesi sistemi, mevcut yönetim ve idari sistem, yöneticilerinin liderlik özellikleri ve verimlilikleri ölçme ve izlemeye imkân tanıyacak şekilde tasarlanmış mıdır? Kısaca açıklayınız.

### D) Diğer Hususlar

Yüksekokulumuza ait mali bilgiler birim faaliyet raporlarını da esas alarak hazırlanacak olan Yüksekokulumuz 2017 Yılı Faaliyet Raporlarında yer verilecektir.

## II – AMAÇ VE HEDEFLER

Teknik ve İktisadi Programı Eğitimi alanında eğitilmiş iş gücü kazandırılması ve eğitimi her düzeyde daha yaygın ve etkili kılabilme. Eğitimin her alanında çağdaş teknolojiyi kullanarak, bilim ve teknoloji alanındaki gelişmeleri yakından takip eden, bugüne ve geleceğe yönelik gereksinimlere yanıt veren, yapıcı, yaratıcı, eleştirel düşünmeyi ile edinen bireyleri yetiştirmek. Eğitim-Öğretim programlarımızda, teknik bilgi becerisine sahip, sağlık ve sağlıklı yaşamla ilgili tedavi yöntemlerine hakim, kalifiye işgücünün kazandırılması hedeflenmektedir.

Stratejik amaç	Stratejik Hedefler
<ul style="list-style-type: none"><li>Eğitim Öğretimde kaliteyi arttırmak</li><li>İşletmelere ara elaman sağlamak amacıyla en az 100 öğrenci göndermek</li><li>2018 yılına kadar en az 1 laboratuvar kurulmasını sağlamak</li></ul>	Ders programların çağın gereklerine göre yenilemek ve çağdaş eğitim araç gereçleriyle desteklemek.
	Öğrencinin gideceği staj yerlerinde seçici olmak
	Bilgisayar ve Gıda laboratuvarlarının sayısını arttırmak, Mekatronik laboratuvarı oluşturmak, Doğalgaz, İklimlendirme İnşaat ve Makine atölyelerini zenginleştirmek.

### III – FAALİYETLERE İLİŞKİN BİLGİ VE DEĞERLENDİRMELER

#### A) Mali Bilgiler

##### 1- Bütçe Uygulama Sonuçları

**Tablo:** Bütçe Uygulama Sonuçları Tablosu

TERTİP	KBÖ	TOPLAM BÜTÇE ÖDENEĞİ (TBÖ)	HARCAMA	KBÖ'YE GÖRE HARCAMA %	TBÖ'YE GÖRE HARCAMA %
38.44.05.02.09.4.1.00.2.01.1.1.01	1.140.000	1.140.000	277.545,00	%24,35	%24,35
38.44.05.02.09.4.1.00.2.01.1.1.02	0,00	0,00	816.503,04	%100	%100
38.44.05.02.09.4.1.00.2.01.1.2.01	980.000	980.000	914.610,19	%93,33	%93,33
38.44.05.02.09.4.1.00.2.01.1.3.01	560.000	560.000	583.185,93	%100	%100
38.44.05.02.09.4.1.00.2.01.1.4.01	75.000	75.000	68.065,67	%90,75	%90,75
38.44.05.02.09.4.1.00.2.01.1.5.01	300.000	300.000	120.908,76	%40,30	%40,30
38.44.05.02.09.4.1.00.2.01.1.5.03	0,00	0,00	64.720,19	%100	%100
38.44.05.02.09.4.1.00.2.02.1.6.01	300.000	300.000	317.367,42	%100	%100
38.44.05.02.09.4.1.00.2.02.1.6.02	200.000	200.000	192.270,64	%99,14	%99,14
38.44.05.02.09.4.1.00.2.02.4.6.01	0,00	0,00	9.315,29	%100	%100
38.44.05.02.09.4.1.00.2.03.2.1.01	2.000	2.000	6.908,78	%100	%100
38.44.05.02.09.4.1.00.2.03.2.1.05	1.000	1.000	1.203,60	%100	%100
38.44.05.02.09.4.1.00.2.03.2.2.01	43.000	43.000	14.869,50	%34,58	%34,58
38.44.05.02.09.4.1.00.2.03.2.2.02	3.000	3.000	10.999,96	%100	%100
38.44.05.02.09.4.1.00.2.03.2.3.02	4.000	4.000	9.993,42	%100	%100
38.44.05.02.09.4.1.00.2.03.2.6.01	16.000	16.000	31.145,32	%100	%100
38.44.05.02.09.4.1.00.2.03.2.6.90	1.000	1.000	5.399,68	%100	%100
38.44.05.02.09.4.1.00.2.03.2.9.01	2.000	2.000	1.891,89	%94,59	%94,59
38.44.05.02.09.4.1.00.2.03.2.9.90	2.000	2.000	1.580,02	%79,00	%79,00
38.44.05.02.09.4.1.00.2.03.3.1.01	9.000	9.000	6.961,37	%77,35	%77,35
38.44.05.02.09.4.1.00.2.03.3.2.01	3.000	3.000	0,00	%0,00	%0,00
38.44.05.02.09.4.1.00.2.03.7.1.01	0,00	0,00	1.969,92	%100	%100
38.44.05.02.09.4.1.00.2.03.7.1.04	400	400	0,00	%0,00	%0,00
38.44.05.02.09.4.1.00.2.03.7.1.90	2.000	2.000	7.999,22	%100	%100
38.44.05.02.09.4.1.00.2.03.7.3.02	1.000	1.000	0,00	%0,00	%0,00
38.44.05.02.09.4.1.00.2.03.7.3.04	0,00	0,00	1.400	%100	%100
38.44.05.02.09.4.1.00.2.03.8.1.02	5.000	5.000	14.996,32	%100	%100
38.44.05.02.09.4.1.07.2.01.1.5.01	165.000	165.000	72.565,56	%43,98	%43,98
38.44.05.02.09.4.1.07.2.01.1.5.03	0,00	0,00	46.098,32	%100	%100
TOPLAM	3.814.400	3.814,400	3.600,475,01	%94,39	%94,39

Yukarıda yer alan tablo, Yüksekokulumuz Bütçe Uygulama Sonuçları Tablosunun Veriler tablosu doldurulmuştur.

**Tablo:** Birim Bütçesinden Öğrenci Başına Düşen Cari Hizmet Maliyeti Tablosu

	TOPLAM CARİ GİDER	TOPLAM ÖĞRENCİ SAYISI	ÖĞRENCİ BAŞINA DÜŞEN CARİ HİZMET MALİYETİ
Hazine Yardımı	3.600.475,01	3.055	1.178.552
Öz Gelir			
<b>TOPLAM</b>	<b>3.600.475,01</b>	<b>3.055</b>	<b>1.178.552</b>

Yukarıda yer alan tablo, Birim Bütçesinden Öğrenci Başına Düşen Cari Hizmet Maliyeti tablosu doldurulmuştur.

**Tablo:** Döner Sermaye İşletmesi Bütçe Giderleri Uygulama Sonuçları Tablosu

		01	02	03	05	06	10	TOPLAM
		PERSON GİDERL.	S.GÜV.K. D. PR. G.	MAL- H. GİDERL.	CARİ TRANSF.	SERM. GİDER.	EK ÖDEME	
TOPLAM	TOPLAM. ÖDENEK	-	-	-	-	-	-	-
	HARCAMA	-	-	-	-	-	-	-
	TOPLAM G. HARC.%							

Yukarıda yer alan tablo, biriminiz tarafından **döner sermaye bütçe giderlerine uygun olarak** doldurulacak ve döner sermaye giderlerine ilişkin gerekli açıklama ve değerlendirmeler yapılacaktır.

**Tablo:** Döner Sermaye Gelirlerine İlişkin Tablo

GELİR KODU *	GELİRİN TÜRÜ	GELİRİN MİKTARI
-	-	-

Yukarıda yer alan tablo, biriminiz tarafından **döner sermayeden elde edilen gelirlere uygun olarak** doldurulacak ve döner sermaye faaliyetlerine ilişkin gerekli açıklama ve değerlendirmeler yapılacaktır.

\* Gelir kodu, iki düzey halinde belirtilecektir.

**Tablo:** Birim Bütçesinden Öğretim Elemanı Başına Düşen Döner Sermaye Gelir Tablosu

DÖNER SERMAYE GELİR TOPLAMI*	BİRİM ÖĞRETİM ÜYESİ SAYISI	ÖĞRETİM ÜYESİ BAŞINA DÜŞEN DÖNER SERMAYE GELİRİ
-	-	-

Yukarıda yer alan tablo, biriminiz tarafından doldurulacak ve gerekli açıklama ve değerlendirmeler yapılacaktır.

\* Döner Sermaye Gelirlerine vergiler dahil edilmeyecektir.

## 2- Mali Denetim Sonuçları

### Dış Denetim:

Meslek Yüksekokulu mali denetimi belli dönemlerde rektörlük tarafından görevlendirilen iç denetçiler, Sayıştay görevlileri Strateji Geliştirme Daire Başkanlığı ve gerekli görüldüğünde İdari ve Mali İşler Daire Başkanlığı tarafından yapılır. Bu bölümde, Sayıştay Denetçileri tarafından 2016 yılına ilişkin yapılan denetim sonucu düzenlenen birimimize ulaşan bulgu yoktur. 2017 yılında üniversitemize ulaşan raporlarda yer alan biriminize ait bulgu sayısına bulgu yoktur. bulunmaktadır. Titizlikle ve gerekli hassasiyet gösterilerek çalışmalar devam etmektedir.

### İç Denetim:

“İç Denetim Birimi” tarafından 2017 yılında gerçekleştirilen birimimize ilişkin iç denetim sonuçlarına göre adet bulgu bulunmamaktadır. Titizlikle ve gerekli hassasiyet gösterilerek çalışmalar devam etmektedir.

**1- Faaliyet ve Proje Bilgileri**

**1.1. Eğitim- Öğretim Faaliyetlerinin Değerlendirilmesi**

Bu bölümde yer alan sorular biriminiz tarafından sunulan eğitim öğretim hizmetleri dikkate alınarak cevaplandırılacaktır.

**Programların Tasarımı ve Onayı**

Programların eğitim amaçları belirlenirken mezunların çalışacakları alanlar ve sahip olması beklenen özellikler dikkate alınmaktadır. Program yeterlilikleri, ders müfredatı, ders öğrenme çıktıları üniversitemizdeki diğer bölümlerle ortak olarak belirlenmekte ve AB kriterlerini ve ülkemiz yükseköğrenim standartlarını karşılayacak şekilde belirlenmektedir. Bu bilgiler üniversitemiz web sitesinden açıkça ilan edilmektedir.

***Öğrencinin Kabulü ve Gelişimi, Tanınma ve Sertifikalandırma***

Öğrenci kabulü tamamen mevzuat çerçevesinde açık, şeffaf ve yarışmaya dayalı bir şekilde yapılmaktadır. Yeni öğrencilerin uyumu için intibak programı uygulanmaktadır. Başarılı öğrenciler DGS sınavına yönlendirilmekte, ikinci öğretim öğrencilerine normal öğretim harcı ödemeleri sağlanmaktadır. Öğrencilere bölüm/program/sınıf bazında yeterli sayıda öğretim elemanı akademik ve staj danışmanı olarak atanmaktadır. Akademik personel danışmanı olduğu öğrencilere yol göstermektedir. Öğrenci hareketliliğini teşvik etmek üzere dış ilişkiler koordinatör öğretim elemanları görevlendirilmesi yapılmıştır.

***Öğrenci Merkezli Öğrenme, Öğretme ve Değerlendirme***

Derslerin AKTS kredi değerleri belirlenmiştir. Öğrencilerimiz mezun olabilmek için 30 iş günü süreli stajlarını yapmak zorundadır. Stajla ilgili yönerge ve bu eğitimi öğrencilere tanıtmak için staj danışmanı akademik personel görevlendirmesi yapılmıştır.

***Öğrenme Kaynakları, Erişilebilirlik ve Destekler***

Kurum, eğitim-öğretimin etkinliğini arttıracak öğrenme ortamlarını (derslik, bilgisayar laboratuvarı, kütüphane, toplantı salonu, programın özelliğine göre atölye, klinik, laboratuvar, tarım alanları, müze, sergi alanı, bireysel çalışma alanı, vb.) yeterli ve uygun donanıma sahip olacak şekilde sağlamıştır. Eğitimde yeni teknolojilerin kullanımı teşvik edilmektedir. Kurumda bilgisayar ve internete dayalı teknolojiler geleneksel yöntemlerle beraber kullanılmaktadır. Öğrencilerin mesleki gelişim ve kariyer planlamasına yönelik sosyal faaliyetler ve teknik geziler düzenlenmektedir. Öğrencilere psikolojik rehberlik hizmetleri yeterli olarak sunulamamaktadır. Öğrencilerin kullanımına yönelik tesis ve altyapılar (yemekhane, yurt, spor alanları, teknoloji donanımlı çalışma alanları vs.) mevcuttur

***Programların Sürekli İzlenmesi ve Güncellenmesi***

İç paydaşlar anketleri sürece katılımı sağlanmaktadır. Gözden geçirme faaliyetleri öğrencilerle dönem sonlarında, çalışanlarla yıl sonlarında yapılmaktadır.

## 1.2 Araştırma ve Geliştirme Faaliyetlerinin Değerlendirilmesi

Bu bölümde yer alan sorular biriminiz tarafından sunulan Ar-Ge hizmetleri dikkate alınarak cevaplandırılacaktır.

Araştırmaların çıktıları (proje raporu, yayın, patent vb.) Akademik Teşvik kapsamında ödüllendirilmektedir.

### *Araştırma Kaynaklarının Değerlendirilmesi*

Kurumun fiziki/teknik altyapısı ve mali kaynakları, birimin araştırma öncelikleri kapsamındaki faaliyetleri gerçekleştirmek için uygundur.

### *Araştırma Performansının İzlenmesi ve İyileştirilmesi*

- Birimde dış değerlendirme, program akreditasyonu, laboratuvar akreditasyonu ve sistem standartları yönetimi (ISO 9001, ISO 14001, OHSAS 18001, ISO50001 vb.) çalışmaları, ödül süreçleri (EFQM, ...) kapsamında birimde geçmişte gerçekleştirilen ve halen yürütülen çalışmalar varsa bu süreçlerin nasıl kurgulandığı ve yönetildiği, Birimin, dış değerlendirme sonuçlarına göre süreçlerini nasıl iyileştirdiği; bu iyileştirme faaliyetlerinin etkilerinin kurumun işleyiş ve iş yapış yöntemlerine nasıl yansıtıldığı anlatılmalıdır.
- **Birim performansı iç paydaşlar açısından dönem ve yıl sonlarında doldurulan anketler ve mezun olan öğrencilerin iş ve eğitim hayatlarındaki durumlarıyla ölçülebilmektedir. Dış paydaşlar açısından ise okulu tercih eden ve yerleştirilen öğrenci sayısı ile ölçülmektedir.**

## 2- Performans Sonuçları

Yüksekokul Müdürlüğümüze bağlı Birimler ve Bölümler birbirleri ile uyum içerisinde çalışmalarını sürdürmektedirler. Eğitim ve araştırma kalitesi ve altyapısı her geçen gün daha fazla artmakta olup; Yüksekokulumuz şu an 20 farklı eğitim programıyla faaliyetini sürdürmektedir. Yüksekokulumuzda eğitim-öğretim, projeksiyon ve teknolojik araçlar kullanılarak teknoloji destekli olarak yürütülmekte ve yeni teknolojik cihazlara gereksinim duyulmaktadır.

## 3- Diğer Hususlar

Bu bölümde, 2017 yılında basında ön plana çıkan biriminizle ilgili gelişmeler ve diğer hususlara yer verilecektir.

## IV- KURUMSAL KABİLİYET VE KAPASİTENİN DEĞERLENDİRİLMESİ

### A- GÜÇLÜ YÖNLER

- Araştırma projelerinin ortaya konması
- Teknolojinin eğitimde kullanılmasının yaygınlaşması
- Kaliteli eğitimin teşvik edilmesi
- Fiziksel kapasitenin yeterliliği. Eğitim Öğretim, sosyal ve sportif alanlarının yeterliliği
- Birimimizin kurumsallaşmış olması,
- Personellerin tecrübeli olması,
- İlçemiz ile Yüksekokulumuz arasındaki uyumluluk,
- Sivil toplum kuruluşların yüksekokulumuza katkıları,
- Öğretim elemanlarının kalitesinin artmakta oluşu.



## B- İYİLEŞTİRMEYE AÇIK YÖNLER

- Fiziksel kapasitenin yeterliliği. Eğitim Öğretim, sosyal ve sportif alanlarının yeterliliği var oluşu güçlü yönlerimi göstermektedir fakat bakım ve temizliği için personel ihtiyacı vardır.
- Teknolojik alt yapıda eksikliklerin varlığı,
- Kampüs alanının büyüklüğü, yüksekokulumuzun büyümesine ve gelişimine imkan sağlayacak nitelikte olması,
- Ortak proje gerçekleştirebileceğimiz kamu kurum ve kuruluşların ve sivil toplum kuruluşların varlığı,
- Teknik programlar atölyelerinde gelişen teknolojiye uyumlu araç ve gereçlerin olma durumu,

## C- DEĞERLENDİRME

Yüksekokulumuz Afyon Kocatepe Üniversitesi Bolvadin Meslek yüksekokulu 1978-1979 Eğitim-Öğretim Yılında Milli Eğitim Bakanlığı YAYKUR'a bağlı, İşletme, Muhasebe Pazarlama bölümleri ile ön lisans eğitime başlamıştır.1992 de Afyon Kocatepe Üniversitesi kimliğini alarak hızla büyümeye başlamıştır. 2017 yılı itibariyle 15 Normal Öğretim 6 İkinci öğretim olmak üzere 21 program mevcuttur. 3.055 öğrenciye, 35 öğretim elemanı, 12+5 idari personeli ile birlikte hizmet vermektedir.

Hızla büyüyen Yüksekokulumuz gelişmesini devam ettirebilmesi için ödeneklerin de aynı hızda artması gerekmektedir. Ana faaliyetimizin eğitim-öğretim ve araştırma olması, öz gelirlerin kaynak ihtiyacını karşılamada yetersiz kalmakta, ödenek ihtiyacını artırmaktadır.

Yüksekokulumuzun öğrenci potansiyeli büyüklüğü ve oluşan istihdam, şehrimizin sosyo-ekonomik yapısının gelişmesine önemli bir katkıda bulunmaktadır. Coğrafik bakımdan Konya-İstanbul yol güzergahında bulunması, büyük şehirlere olan yakınlığı büyük avantaj sağlamaktadır. Yüksekokulumuzun gelişimi için, fiziksel yapılandırmanın tamamlanması, personel ihtiyacının karşılanması, eğitim-öğretim ve araştırma imkânlarının artırılması için ilave ödeneğe ihtiyaç vardır.

Meslek Yüksekokulumuz, gerekli destekleri aldığıında, dünya standartlarında bir yüksekokul olma yolunda yürümeye devam edecektir.

## V- ÖNERİ VE TEDBİRLER

Personel sayısının artırılması Yüksekokulumuzun işleyişi açısından performansı daha da yükselteceği söylenebilir. Yeterli yapının bulunmasına rağmen gerek personel gerek donanımın ( Bilgisayar, v.b.) ihtiyaçların üniversitemiz destekleriyle giderilmesi daha kaliteli bir ortam sağlayacaktır.

### EK - 1

#### İÇ KONTROL GÜVENCE BEYANI

Harcama yetkilisi olarak yetkim dâhilinde;

Bu raporda yer alan bilgilerin güvenilir, tam ve doğru olduğunu beyan ederim.

Bu raporda açıklanan faaliyetler için idare bütçesinden harcama birimimize tahsis edilmiş kaynakların etkili, ekonomik ve verimli bir şekilde kullanıldığını, görev ve yetki alanım çerçevesinde iç kontrol sisteminin idari ve mali kararlar ile bunlara ilişkin işlemlerin yasalık ve düzenliliği hususunda yeterli güvenceyi sağladığımı ve harcama birimimizde süreç kontrolünün etkin olarak uygulandığını bildiririm.

Bu güvence, harcama yetkilisi olarak sahip olduğum bilgi ve değerlendirmeler, iç kontroller, iç denetçi raporları ile Sayıştay raporları gibi bilgim dâhilindeki hususlara dayanmaktadır.1[7]

Burada raporlanmayan, idarenin menfaatlerine zarar veren herhangi bir husus hakkında bilgim olmadığını beyan ederim.

**Bolvadin Meslek Yüksekokulu Şubat 2018**

.....  
**Doç.Dr. Cantürk KAYAHAN**  
**Müdür**

### EK - 2

#### KALİTE GELİŞTİRME EKİBİ

GÖREVİ	ÜNVANI	ADI SOYADI	ADRES/TELEFON	İMZA
Başkan	Müdür	Doç.Dr.Cantürk KAYAHAN	Bolvadin MYO /6126353	
Üye	Müdür Yrd.	Öğr.Gör.Fevzi ÖZ EK	Bolvadin MYO /6126353	
Üye	Müdür Yrd	Öğr.Gör.Gazi Adnan YAZICI	Bolvadin MYO /6126353	
Üye	Bölüm Başkanı	Doç.Dr.Osman TORUN	Bolvadin MYO /6126353	
Üye	Bölüm Başkanı	Öğr.Gör.Mustafa SAYAR	Bolvadin MYO /6126353	
Üye	Öğretim Görevlisi	Öğr.Gör.Erdoğan BAYRAK	Bolvadin MYO /6126353	
Üye	Yüksekokul Sekreteri V.	Mustafa BABALIK	Bolvadin MYO /6126353	

Bu bölümde, “Birim Kalite Geliştirme Ekibi” üye bilgilerine ve imzalarına yer verilmiştir.