



AFYON KOCATEPE ÜNİVERSİTESİ

BOLVADİN MESLEK YÜKSEKOKULU

2024 YILI

BİRİM FAALİYET RAPORU

2024 AFYONKARAHİSAR

## AÇIKLAMALAR

1. Rapor taslağının başlık ve tablolarının altında ilgili yerlerin hangi kriterlere göre doldurulacağı hususunda açıklamalara yer verilmiştir.
2. Birim faaliyet raporları, "*Kamu İdarelerince Hazırlanacak Stratejik Planlar ve Performans Programları ile Faaliyet Raporlarına İlişkin Usul ve Esaslar Hakkında Yönetmelik*" hükümleri kapsamında hazırlanacak olup ilgili yönetmeliğin 24. maddesine göre "*Birim faaliyet raporu hazırlayan harcama yetkilileri, raporun içeriğinden ve raporda yer alan bilgilerin doğruluğundan üst yöneticiye karşı sorumludur*". Kalite Güvencesi Sistemi çerçevesinde:
  - Raporlarda yer tüm bilgi ve verilerin kanıta dayalı olması,
  - Proje kapsamındaki etkinliklerin katılımcı listesi, fotoğraf, memnuniyet anketi vb. açılardan kayıt altına alınması ve belirli bir çıktı ile kanıtlanması,
  - Toplumsal katkı faaliyetlerinin (halka açık faaliyetler) dış paydaşlarla ortaklaşa düzenlenmesi halinde bir protokole dayandırılması gerekmektedir.
  - Gerektiğinde ilgili kanıtlar birimlerden talep edilebilecektir.
3. Tabloları ve açıklamaları mali yıl takvimini (1 Ocak- 31 Aralık tarihleri arası) kapsayacak şekilde 31 Aralık tarihli verileri dikkate alarak doldurunuz. Yıllar itibarıyla veri istenilen tabloları en az 3 yılı kapsayacak ve yıllar sütununda yılları artan şekilde doldurunuz.
4. Rapor, bu açıklamalar ve *Kamu İdarelerince Hazırlanacak Stratejik Planlar ve Performans Programları ile Faaliyet Raporlarına İlişkin Usul ve Esaslar Hakkında Yönetmelik*'in Beşinci Kısım Birinci Bölüm'ünde yer alan "Raporlama İlkeleri" başlığı altındaki hususlar dikkate alınarak rapor formatında hazırlanacaktır. İlgili başlığı tamamladıktan sonra sizlere yardımcı olmak için eklediğimiz açıklamaları (bu başlık dâhil) kaldırınız.
5. Tablolara yalnızca ilgili sayısal verileri/bilgileri değil aynı zamanda tabloların altına ya da üstüne sözel açıklamaları da ekleyiniz. Tabloda yer alan verilerde geçmiş yıllara göre artış ya da azalış varsa bunların nedenlerini belirtiniz. Bu açıklamalar hem tablodaki bilgileri açıklayıcı olmalı hem de (eğer tablo yansıtıyorsa) biriminizin güçlü ya da iyileştirmeye açık yönü olduğuna dair yorumlara yer vermelidir.
6. Biriminizde tabloyu içeren bir faaliyet yıl içerisinde gerçekleşmemişse bu konu hakkında tablonun altına açıklama yapınız. Tabloyu silmeyiniz. Biriminizin faaliyeti hazırlamış olduğumuz şablondan farklıysa ilgili tabloyu değiştirebilir ya da yeni bir tablo ekleyebilirsiniz. Şablonda yer alan ilgili satırlara ya da sütunlara karşılık gelen bir veri yoksa bu satırları ve sütunları silebilirsiniz.
7. Ekleme ve çıkarmalar yapıldıktan sonra "İçindekiler" bölümünü ve "Tablolar Listesini" güncelleyiniz. Başlık numaraları ve tablo sayıları aritmetik olarak artmalıdır.
8. Rapor tamamlandıktan sonra EK-1'de yer alan iç kontrol güvence beyanı, harcama yetkilisince; EK-2 ise birim yönetim kurulu üyeleri tarafından imzalanacaktır. Yalnızca bu iki sayfa imzalandıktan sonra taranarak resmi yazı (EBYS) ekinde Strateji Geliştirme Daire Başkanlığına gönderilecektir. Raporun ayrıca fiziki ortamda gönderilmesine gerek yoktur.
9. Hazırlamış olduğunuz birim faaliyet raporu:
  - En geç ocak ayı sonuna kadar birim web sayfanızdan kamuoyuna duyurulacak,
  - Word formatında elektronik postayla [stratejikplan@aku.edu.tr](mailto:stratejikplan@aku.edu.tr) adresine gönderilecek,
  - Rektörlük makamına sunulmak üzere Resmi yazıyla Strateji Geliştirme Daire Başkanlığı'na gönderilecektir.
- 10) Strateji Geliştirme Daire Başkanlığı, yukarıda yer alan mevzuat hükümlerine uygun olarak hazırlanmadan gönderilen birim faaliyet raporlarını düzeltilmek üzere birimlere iade edecektir.
11. Raporun hazırlanması sürecinde her türlü soru ve sorunlarınız için Strateji Geliştirme Daire Başkanlığı Stratejik Planlama Şube Müdürlüğü ile [stratejikplan@aku.edu.tr](mailto:stratejikplan@aku.edu.tr) e-posta adresi üzerinden iletişime geçebilirsiniz.

## HARCAMA YETKİLİSİ SUNUŞU

Afyonkarahisar Kocatepe Üniversitesi Bolvadin Meslek Yüksekokulu 1977-1978 Eğitim-Öğretim Yılında Millî Eğitim Bakanlığı YAYKUR'a bağlı, İşletme – Muhasebe Pazarlama bölümleri ile ön lisans eğitimine başlamıştır. 1980 – 1981 öğretim yılına kadar 1.sınıfta mektupla, 2. sınıfta yüz yüze (örgün) eğitim verilmiştir. 1981-1982 öğretim yılında mevcut bölümlere Elektrik, İnşaat ve Makine Resmi ve Konstrüksiyon bölümlerin katılmasıyla mevcut bölüm sayısı beş olmuştur. 1982 – 1983 öğretim yılında Yüksekokulumuz, 2547 sayılı Yükseköğretim Kanununun ve 41 sayılı Kanun hükmünde Kararname'nin 21. maddesi uyarınca Eskişehir Anadolu Üniversitesine bağlanmıştır. Yüksekokulumuz 3837 sayılı Kanunla 3 Temmuz 1992 tarihinden itibaren Afyon Kocatepe Üniversitesine bağlanmıştır. Aynı yıl elektrik, inşaat, makine resmi konstrüksiyonu programlarında 2. öğretimde eğitime başlamıştır. 1994 – 1995 öğretim yılında normal öğretime döküm, muhasebe, mobilya ve dekorasyon, büro yönetimi ve sekreterlik programları açılarak okulumuzda normal öğretim program sayısı ona çıkarılmıştır. 1998-1999 öğretim yılında 2. öğretime işletmecilik, muhasebe, büro yönetimi ve sekreterlik programları açılarak 2. öğretim program sayısı da altıya çıkarılmıştır. 2005-2006 öğretim yılında ise Dış Ticaret, Gıda ve Bankacılık bölümlerinde açılmasıyla Yüksekokulumuz normal öğretimde on üç ve ikinci öğretimde sekiz program bulunmaktadır. 2024 yılında Normal öğretim 12 program mevcuttur. Bilgisayar Programcılığı, Bankacılık ve Sigortacılık, Büro Yönetimi ve Yönetici Asistanlığı, Çağrı Merkezi Hizmetleri, Dış Ticaret, Doğal Gaz ve Tesisatı Teknolojisi, Elektrik, Gıda Teknolojisi, İnşaat Teknolojisi, Makine, Mekatronik, Muhasebe ve Vergi Uygulamaları, programlarıyla program sayılarımız normal öğretimde on iki program mevcuttur. Yüksekokulumuz 2024 Yılı 1.450 öğrenci ile eğitim öğretime devam etmektedir.

Dünyada hızla gelişen bilim ve teknoloji ülke ekonomisini zorlamakta ve kaliteli mesleki eğitim almış ara insan gücüne olan talebi artırmaktadır. Bu gelişmeler doğrultusunda yükseköğretim sistemimizin doğal büyüme ve genişleme alanı iki yıllık meslek yüksekokulları olmaktadır.

Amacımız bu amaçlar doğrultusunda kurulan Meslek Yüksekokulumuzu çağın gerekli kıldığı eğitim öğretimi yapar hale getirmektir.

Bolvadin Meslek Yüksek Okulu, bugün mükemmel bir fiziki kapasiteye ulaşmıştır. Şehir içindeki eski lise binasında başlayan öğretim daha sonra Konya yolu üzerindeki Kırkgöz Kampüsünde eğitime başlamıştır. 47 yıl önce iki bölümle öğretime başlayan yüksekokulumuzda, 2024-2025 öğretim yılında 12 Normal Öğretim programına eğitim-öğretim vermektedir.

Kampus alanı 349.379 m<sup>2</sup> olup, 18.800 m<sup>2</sup> kapalı alana sahiptir.

Bolvadin Meslek Yüksek Okulu, bugün mükemmel bir fiziki kapasiteye ulaşmıştır. Şehir içindeki eski lise binasından, Konya yolu üzerindeki yerleşke de 5 eğitim binası, 3 atölye ve 1 idari bina, 1 kültür merkezi, 1 olimpik spor salonu, futbol sahası, basketbol ve hentbol sahaları, parklar ve yeşil alanlar ile kantin ve yemekhaneye sahiptir.

Prof. Dr. İbrahim Hakkı CİĞERCİ  
Müdür

## İÇİNDEKİLER

HARCAMA YETKİLİSİ SUNUŞU .....	iii
İÇİNDEKİLER.....	iv
TABLO LİSTESİ .....	v-vi
1. GENEL BİLGİLER.....	1
1.1. MİSYON VE VİZYON .....	1
1.2. YETKİ, GÖREV VE SORUMLULUKLAR .....	1
1.3. BİRİME İLİŞKİN BİLGİLER.....	2-54
1.3.1. İletişim Bilgileri .....	2
1.3.2. Tarihsel Gelişim.....	2
1.3.3. Örgüt Yapısı.....	2-17
1.3.4. Fiziksel Yapı .....	17-20
1.3.4.1. Taşınmazlar.....	17-19
1.3.4.2. Taşınırlar .....	19
1.3.5. Bilgi Kaynakları ve Teknolojik Kaynaklar .....	19-20
1.3.6. İnsan Kaynakları .....	20-30
1.3.6.1. Akademik Personel .....	20-26
1.3.6.2. İdari Personel .....	27-30
1.3.7. Sunulan Hizmetler .....	30-53
1.3.7.1. Eğitim-Öğretim Hizmetleri .....	30-42
1.3.7.2. Araştırma ve Geliştirme Hizmetleri.....	42-47
1.3.7.3. Sosyal Hizmetler .....	47-52
1.3.7.4. İdari Hizmetler .....	52-53
1.3.8. Yönetim ve İç Kontrol Sistemi .....	53-54
2. AMAÇ VE HEDEFLER .....	54-55
2.1. BİRİMİN AMAÇLARI .....	54
2.2. BİRİMİN HEDEFLERİ.....	55
3. FAALİYETLERE İLİŞKİN BİLGİ VE DEĞERLENDİRMELER .....	56-61
3.1. MALİ BİLGİLER.....	56-58
3.1.1. Bütçe Uygulama Sonuçları .....	56-58
3.1.2. Mali Denetim Sonuçları .....	58-62
3.1.2.1. Dış Denetim .....	58
3.1.2.2. İç Denetim.....	59
4. KURUMSAL KABİLİYET VE KAPASİTENİN DEĞERLENDİRİLMESİ .....	63
4.1. GÜÇLÜ YÖNLER .....	63
4.2. İYİLEŞTİRMEYE AÇIK YÖNLER.....	63
4.3. DEĞERLENDİRME .....	63

5. ÖNERİ VE TEDBİRLER .....	64
EK-1: İÇ KONTROL GÜVENCE BEYANI.....	65
EK-2: BİRİM YÖNETİM KURULU .....	65

## TABLO LİSTESİ

Tablo 1: İletişim Bilgileri.....	2
Tablo 2: Meslek Yüksekokulu Komisyonları .....	4-7
Tablo 3: ... Bölümü Yönetimi .....	8-16
Tablo 4: ... Bölümü Komisyon Bilgileri.....	16-17
Tablo 5: Kapalı ve Açık Alan Bilgileri .....	17
Tablo 6: Birim Hizmet Alanları .....	17
Tablo 7: Eğitim ve Araştırma Alanları.....	18
Tablo 8: Akademik Personel ve İdari Personel Hizmet Alanları .....	18
Tablo 9: Konferans Salonu ve Toplantı Salonlarının Sayı ve Kapasitelerine Göre Dağılımı..	18
Tablo 10: Kütüphane Hizmet Alanları .....	18
Tablo 11: Üniversitenin Sunmuş Olduğu Fiziksel İmkanlardan Memnuniyet Düzeyi.....	19
Tablo 12: Taşınır Malzeme Sayı ve Tutarları .....	19
Tablo 13: Taşıt Sayıları ve Tutarları .....	19
Tablo 14: Taşınırın Etkin Kullanım Oranı.....	19
Tablo 15: Teknolojik Cihazlar .....	19-20
Tablo 16: Birim Tarafından Kullanılan Programlar/Yazılımlar ve Kullanım Amaçları.....	20
Tablo 17: Bilgi Kaynakları.....	20
Tablo 18: Akademik Personelin Unvanları İtibarıyla Yıllara Göre Dağılımı .....	20
Tablo 19: Ders Veren Öğretim Elemanı Sayılarının Programlar İtibarıyla Dağılımı .....	21
Tablo 20: Ders Veren Öğretim Elemanı Başına Düşen Öğrenci Sayısı.....	21
Tablo 21: Akademik Personelin Unvan İtibarıyla Çalıştığı Programlara Göre Dağılımı .....	22
Tablo 22: Diğer Kurumlardan/Birimlerden Görevlendirilen Akademik Personel Bilgileri.....	22
Tablo 23: Diğer Kurumlara/Birimlere Görevlendirilen Akademik Personel Bilgileri.....	23
Tablo 24: Uluslararası Akademik Personel Bilgileri .....	23
Tablo 25: Değişim Programı Kapsamında Gelen/Giden Akademik Personelin Yıllara Göre Dağılımı.....	23
Tablo 26: Değişim Programı Kapsamında Giden Akademik Personel Bilgileri.....	24
Tablo 27: Değişim Programı Kapsamında Gelen Akademik Personel Bilgileri.....	24
Tablo 28: Akademik Personelin Yaşlara Göre Dağılımı .....	24
Tablo 29: Akademik Personelin Kıdem/Hizmet Sürelerine Göre Dağılımı .....	25
Tablo 30: Akademik Personelin Cinsiyete Göre Dağılımı.....	25
Tablo 31: Akademik Personelin Temel Eğitim Alanlarına Göre Dağılımı.....	25
Tablo 32: Hizmet İçi Eğitime (Eğiticilerin Eğitimi) Katılan Akademik Personel Sayıları.....	26
Tablo 33: Birim Tarafından Düzenlenen Hizmet İçi Eğitime (Eğiticilerin Eğitimi) Katılan Akademik Personel Sayıları .....	26
Tablo 34: Birim Tarafından Düzenlenen Hizmet İçi Eğitim (Eğiticilerin Eğitimi) Bilgileri...	26
Tablo 35: Akademik Personel Memnuniyet Düzeyi .....	26
Tablo 36: İdari Personel Sayıları.....	27
Tablo 37: İdari Personelin Yıllar İtibarıyla Unvanlara Göre Dağılımı .....	27
Tablo 38: İdari Personelin Yaş Grupları İtibarıyla Dağılımı .....	27

Tablo 39: İdari Personelin Hizmet Süreleri İtibarıyla Dağılımı.....	28
Tablo 40: İdari Personelin Cinsiyete Göre Dağılımı.....	28
Tablo 41: İdari Personelin Eğitim Durumuna Göre Dağılımı.....	28
Tablo 42: İdari Personelin Katıldığı Eğitim Bilgileri.....	29
Tablo 43: Ders Veren İdari Personel Bilgileri .....	29
Tablo 44: Değişim Programı Kapsamında Yurt Dışına Giden İdari Personel Bilgileri.....	29
Tablo 45: Değişim Programı Kapsamında Giden-Gelen İdari Personel Sayıları.....	30
Tablo 46: İdari Personel Memnuniyet Düzeyi .....	30
Tablo 47: Program Bilgileri .....	30
Tablo 48: Akredite Program Sayıları .....	31
Tablo 49: Akreditasyon Süreci Başlatılan Program Bilgileri.....	31
Tablo 50: Programların Bologna Bilgi Paketi Güncelleme Durumu .....	31
Tablo 51: Öz Değerlendirme ve Akran Değerlendirme Yapılan Program Bilgileri .....	32-33
Tablo 52: Yabancı Dil Hazırlık Eğitimi Uygulayan Programlardaki Öğrenci Sayıları .....	33
Tablo 53: Kontenjanların Doluluk Oranı .....	34
Tablo 54: Kayıt Yaptıran Öğrencilerin Başarı Sıralamaları.....	35
Tablo 55: Geçiş Yapan Öğrenci Sayıları.....	35
Tablo 56: Yıllar İtibarıyla Öğrenci Sayıları .....	35
Tablo 57: Öğrenim Türlerine Göre Öğrenci Sayıları .....	36
Tablo 58: Yaz Okulunda Öğrenim Gören Öğrenci Sayıları.....	36
Tablo 59: Öğrencilerin Temel Alanlara Göre Dağılımı .....	37
Tablo 60: Yıllar İtibarıyla Uluslararası Öğrenci Sayıları.....	37
Tablo 61: Uluslararası Öğrenci Bilgileri .....	37
Tablo 62: Değişim Programı Kapsamında Giden-Gelen Öğrenci Sayıları .....	37
Tablo 63: Değişim Programı Kapsamında Giden Öğrenci Sayısı.....	38
Tablo 64: Değişim Programı Kapsamında Gelen Öğrenci Sayısı.....	38
Tablo 65: Staj Yapan Öğrenci Bilgileri.....	38-39
Tablo 66: İşletmede Mesleki Eğitim Kapsamında Eğitim Uygulamalarına Katılan Öğrenci Sayıları .....	39
Tablo 67: Mezun Durumuna Gelen ve Mezun Olan Öğrenci Sayıları.....	40
Tablo 68: Dijital Mezuniyet Yıllığı Hazırlayan Program Bilgileri .....	41
Tablo 69: Mezun Bilgi Sistemine Kaydedilen Öğrenci Bilgileri.....	41
Tablo 70: Programların Eğitsel Performans Ölçeği Sonuçları.....	41
Tablo 71: Öğrenci Memnuniyet Düzeyi.....	42
Tablo 72: Mezunların Memnuniyet Düzeyi .....	42
Tablo 73: Yıllık Ders Saati Sayıları .....	42
Tablo 74: Üniversitenin Öncelikli Alanlarına İlişkin Gerçekleşen Bilimsel Etkinlik Bilgileri.....	42
Tablo 75: 2209-A Üniversite Öğrencileri Araştırma Projeleri Destekleme Programı.....	43
Tablo 76: Teknoparklarda Kurulan Şirket Sayıları .....	43
Tablo 77: Öğretim Elemanları ve Öğrencilerin Teknoparklardaki Şirket Bilgileri .....	43
Tablo 78: Proje Bilgileri.....	43
Tablo 79: Tamamlanan Proje Sayıları ve Proje Harcama Tutarları.....	44
Tablo 80: Bölgesel Kalkınma İhtiyaçlarına Yönelik Bilimsel Proje Bilgileri .....	44
Tablo 81: Yıllar İtibarıyla Buluş Sayıları.....	44
Tablo 82: Tescil Başvurusu Yapılan Buluş Bilgileri .....	45
Tablo 83: Tescil Edilen Buluş Bilgileri.....	45
Tablo 84: Ticarileşen Buluşlar .....	45
Tablo 85: Bilimsel Yayınlar .....	46
Tablo 86: Öğretim Elemanlarının Uluslararası Yayın ve Atıf Sayıları (Web of Science).....	46
Tablo 87: ISI İndekslerine Giren Dergilerde Görevli Akademik Personel Sayısının Dağılımı.....	46

Tablo 88: Ulusal ve Uluslararası Hakemlik Sayıları.....	47
Tablo 89: Öğretim Elemanlarının Aldıkları Burs Bilgileri .....	47
Tablo 90: Öğretim Elemanlarının Aldıkları Ödül Bilgileri.....	47
Tablo 91: Spor Tesislerinde Gerçekleştirilen Faaliyet Bilgileri.....	47
Tablo 92: Öğrencilerin/Takımların Turnuvalarda/Sanatsal-Kültürel Yarışmalarda Kazandıkları Ödüller/Dereceler .....	48
Tablo 93: Birim Etkinlik Bilgileri .....	48-49
Tablo 94: Birimi Tanıtıcı Ziyaretler .....	49-50
Tablo 95: Burs Hizmetlerinden Yararlanan Öğrenci Sayıları .....	51
Tablo 96: Kısmi Zamanlı Öğrenci Çalıştırma Programı Kapsamında Çalışan Öğrenci Bilgileri .....	51
Tablo 97: Öğrenci Kulüp ve Topluluklarının Yürüttüğü Faaliyet Bilgileri .....	52
Tablo 98: Dış Paydaş Memnuniyet Düzeyi.....	52
Tablo 99: Doğrudan Teminlere İlişkin Bilgiler.....	52-53
Tablo 100: İkili Protokol ve Sözleşmeler.....	53
Tablo 101: Meslek Yüksekokul Kurulu .....	53
Tablo 102: Meslek Yüksekokulu Yönetim Kurulu .....	54
Tablo 103: Meslek Yüksekokulu Danışma Kurulu.....	54
Tablo 104: Yıllar İtibarıyla Bütçe Harcama Tutarları.....	56
Tablo 105: Bütçe Uygulama Sonuçları .....	56
Tablo 106: Birim Bütçesinden Gerçekleştirilen Öğrenci Başına Düşen Cari Hizmet Maliyetleri .....	57
Tablo 107: Döner Sermaye İşletmesi Bütçe Giderleri Uygulama Sonuçları .....	57
Tablo 108: Döner Sermaye Gelirleri .....	58
Tablo 109: Birim Bütçesinden Öğretim Elemanı Başına Düşen Döner Sermaye Gelirleri .....	58
Tablo 110: Performans Göstergeleri .....	59-61
Tablo 111: Birim Hedefleri Gerçekleşme Durumu.....	62

## 1. GENEL BİLGİLER

### 1.1. MİSYON VE VİZYON

#### **Misyonumuz**

Evrensel düzeyde bilimsel bilgi üretmek, mesleki açıdan çağdaşlarıyla rekabet edebilen nitelikli bireyler yetiştirmek ve bölgesel kalkınmaya katkı sağlamaktır.

#### **Vizyonumuz**

Bilimsel araştırma ve eğitim faaliyetlerinde kaliteyi sürekli artırarak bölgesel kalkınmaya katkı sunan, yenilikçi projelerle ulusal düzeyde girişimci üniversiteler arasında yer almak ve uzun vadede uluslararası tanınır bir üniversite haline gelmektir.

### 1.2. YETKİ, GÖREV VE SORUMLULUKLAR

Anayasal bir kurum olan üniversitelerin yetki, görev ve sorumluluklarının kanunla düzenleneceği T.C. Anayasasının “Yükseköğretim Kurumları” başlıklı 130’ncu Maddesinde şu şekilde belirtilmiştir. “Yükseköğretim kurumlarının kuruluş ve organları ile işleyişleri ve bunların seçimleri, görev, yetki ve sorumlulukları üniversiteler üzerinde Devletin gözetim ve denetim hakkını kullanma usulleri... Kanunla düzenlenir.”

T.C. Anayasasının 130’uncu maddesinin bu hükmü çerçevesinde düzenlenen ve yürürlükte bulunan 2547 Sayılı Yükseköğretim Kanununun 12’nci Maddesinde Üniversitelerin görevleri şu şekilde belirtilmiştir. 2547 Sayılı Kanun’un 4 ve 5’nci Maddelerinde belirtilen amaç ve ana ilkelere uygun olarak;

Çağdaş uygarlık ve eğitim-öğretim esaslarına dayanan bir düzen içinde, toplumun ihtiyaçları ve kalkınma planları ilke ve hedeflerine uygun ve ortaöğretime dayalı çeşitli düzeylerde eğitim-öğretim, bilimsel araştırma, yayım ve danışmanlık yapmak,

Kendi ihtisas gücü ve maddi kaynaklarını rasyonel, verimli ve ekonomik şekilde kullanarak, milli eğitim politikası ve kalkınma planları ilke ve hedefleri ile Yükseköğretim Kurulu tarafından yapılan plan ve programlar doğrultusunda, ülkenin ihtiyacı olan dallarda ve sayıda insan gücü yetiştirmek,

Türk toplumunun yaşam düzeyini yükseltici ve kamuoyunu aydınlatıcı bilim verilerini söz, yazı ve diğer araçlarla yaymak,

Örgün, yaygın, sürekli ve açık eğitim yoluyla toplumun özellikle sanayileşme ve tarımda modernleşme alanlarında eğitilmesini sağlamak,

Ülkenin bilimsel, kültürel, sosyal ve ekonomik yönlerden ilerlemesini ve gelişmesini ilgilendiren sorunlarını, diğer kuruluşlarla iş birliği yaparak, kamu kuruluşlarına önerilerde bulunmak sureti ile öğretim ve araştırma konusu yapmak, sonuçlarını toplumun yararına sunmak ve kamu kuruluşlarınca istenecek ve araştırmaları sonuçlandırarak düşüncelerini ve önerilerini bildirmek,

Eğitim-öğretim seferberliği için de örgün, yaygın, sürekli ve açık eğitim hizmetini üstlenen kurumlara katkıda bulunacak önlemleri almak,

Yörelerindeki tarım ve sanayinin gelişmesine ve ihtiyaçlarına uygun meslek elemanlarının yetişmesine ve bilgilerinin gelişmesine katkıda bulunmak, sanayi, tarım ve sağlık hizmetleri ile diğer hizmetlerde modernleşmeyi, üretimde artışı sağlayacak çalışma ve programlar yapmak, uygulamak ve yapılanlara katılmak, bununla ilgili kurumlarla iş birliği yapmak ve çevre sorunlarına çözüm getirici önerilerde bulunmak,

Eğitim teknolojisini üretmek, geliştirmek, kullanmak, yaygınlaştırmak,



### 1.3. BİRİME İLİŞKİN BİLGİLER

#### 1.3.1. İletişim Bilgileri

**Tablo 1:** İletişim Bilgileri

(Unvanı) Adı ve Soyadı	Görev Unvanı	İş Telefonu	E-Posta
Prof. Dr. İbrahim Hakkı CİĞERCİ	Müdür	0 272 218 34 00	cigerci@aku.edu.tr
Doç. Dr. İsmail HOCAOĞLU	Müdür Yardımcısı	0 272 218 34 01	ihocaoglu@aku.edu.tr
Dr. Öğr. Üyesi Fuat ÖZ	Müdür Yardımcısı	0 272 218 34 02	foz@aku.edu.tr
Mehmet Emin DEMİRÖRS	Meslek Yüksekokulu Sekreteri	0 272 218 34 16	medemir@aku.edu.tr

Birim Web Adresi  
bolvadinmyo.aku.edu.tr

Birim Mail Adresi  
bolvadinmyo@aku.edu.tr

Birim Santral Telefon Numarası  
0 272 218 34 64

Birim Adresi  
Bolvadin Meslek Yüksekokulu Müdürlüğü  
Kırkgöz Kampüsü Develi Mevki  
Bolvadin/AFYONKARAHİSAR

#### 1.3.2. Tarihsel Gelişim

Bolvadin Meslek Yüksek Okulu, 1977-1978 öğretim yılında Millî Eğitim Bakanlığı Yay-Kur'a bağlı iki yıllık ön lisans okulu olarak açılmıştır.

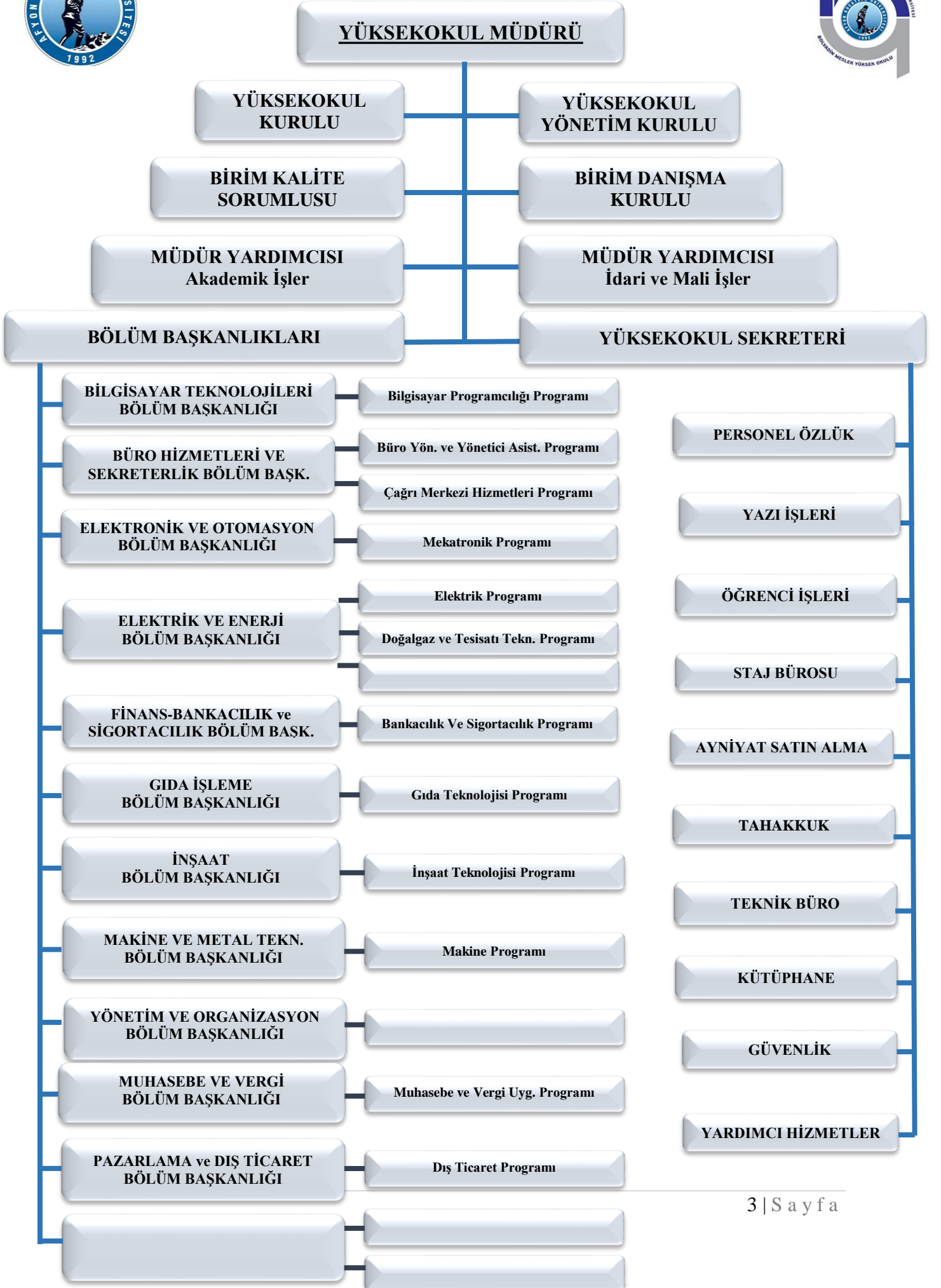
1982-1983 öğretim yılında 2547 sayılı Yükseköğretim Kanunu ve 41 sayılı Kanun Hükmündeki Kararname'nin 21. Maddesi uyarınca Eskişehir Anadolu Üniversitesine, daha sonra 3837 sayılı Kanunla 3 Temmuz 1992'den itibaren de Afyon Kocatepe Üniversitesi'ne bağlanmıştır.

Bolvadin Meslek Yüksek Okulu, bugün mükemmel bir fiziki kapasiteye ulaşmıştır. Şehir içindeki eski lise binasında başlayan öğretim daha sonra Konya yolu üzerindeki Kırkgöz Kampüsünde eğitime başlamıştır. 47 yıl önce iki bölümlü öğretime başlayan yüksekokulumuzda, 2024-2025 öğretim yılında 12 Normal Öğretim programı ve 1.450 öğrencisi ile eğitim-öğretim vermektedir.

#### 1.3.3. Örgüt Yapısı

Afyon Kocatepe Üniversitesi bünyesinde faaliyet gösteren Bolvadin Meslek Yüksekokulu, kendi alanlarında belirli bir mesleğe yönelik eğitim-öğretime ağırlık veren ve eğitim-öğretim, bilimsel araştırma ve yayın yapan akademik birimlerdir.

Meslek yüksekokulunu, meslek yüksekokul müdürü temsil etmekte ve kanunlarla kendisine verilen görevleri yerine getirmektedir. Meslek yüksekokulu müdürü kendisine çalışmalarında yardımcı olmak üzere meslek yüksekokulunun öğretim elemanları arasından en çok iki kişiyi yüksekokul müdür yardımcısı olarak seçmektedir. Meslek yüksekokulu kurulu, meslek yüksekokulunun akademik bir organ olup Kanunda belirtilen görevleri yapmaktadır. Meslek yüksekokulu yönetim kurulu, idari faaliyetlerde meslek yüksekokul müdürüne yardımcı bir organ olup Kanunla verilen görevleri yapmaktadır.



**Tablo 2:** Meslek Yüksekokulu Komisyonları**AKADEMİK TEŞVİK BİRİM KOMİSYONU**

ADI SOYADI	ÜNVANI	BİRİMİ	BÖLÜMÜ	KOMİSYON GÖREVİ
Emine BULUT	Prof. Dr.	Bolvadin MYO	Gıda İşleme	Başkan
Tuğba DEDEBAŞ	Dr.Öğr.Üyesi	Bolvadin MYO	Gıda İşleme	Üye
İsmail HOCAOĞLU	Doç. Dr.	Bolvadin MYO	İnşaat	Üye

**BÖLÜMLER STAJ KOMİSYONLARI**

BÖLÜM BAŞKANLIĞI	BAŞKAN	ÜYE
Makine ve Metal Teknolojileri	Öğr.Gör.Dr.Murat BARAZ	Öğr.Gör. Erdoğan BAYRAK
		Öğr.Gör.Şerafettin KARADEMİR
Bilgisayar Teknolojileri	Dr. Öğr.Üyesi Murat KESKİN	Öğr.Gör. Fevzi ÖZEK
		Öğr.Gör. Mustafa SAYAR
Büro Yönetimi ve Yönetici Asistanlığı	Öğr.Gör Ahmet KUMRU	Öğr.Gör. Kumru ÖZTÜRK
		Öğr.Gör. Carullah SÜER
		Öğr.Gör.Bariş KOÇ
Elektrik ve Enerji	Öğr.Gör.Armağan KORKMAZ	Öğr.Gör. Ramazan GÖK
		Öğr.Gör. Cemalettin AKDOĞAN
		Öğr.Gör. Şükrü CEBE
Elektronik ve Otomasyon	Öğr.Gör. F.Mehmet SARAÇ	Öğr.Gör. Erdoğan BAYRAK
		Öğr.Gör. Mustafa TURĞUT
Finans-Bankacılık ve Sigortacılık	Öğr.Gör. Hasan Basri İPEK	Öğr.Gör. Murat GÜR
		Öğr.Gör. Doğan ÖZTÜRK
Gıda İşleme	Prof.Dr. Emine BULUT	Öğr.Gör. Özlem EMREM TÜR
		Dr.Öğr.Üyesi Tuğba DEDEBAŞ
İnşaat	Doç.Dr. İsmail HOCAOĞLU	Öğr.Gör. Cevat CEYLAN
		Öğr.Gör. Fatih ÇAMCI
Muhasebe ve Vergi	Öğr.Gör. Ersan KULA	Öğr.Gör. Hasan SANCAK
		Öğr.Gör. Murat GÜR
Dış Ticaret	Dr. Öğr. Üyesi.Fuat ÖZ	Öğr.Gör. Erdal ERGÜN
		Öğr.Gör. Ahmet KUMRU
Yönetim ve Organizasyon	Öğr.Gör. M. Akif ÇAKIRER	Öğr.Gör.Hasan GÜRKAŞ
		Dr.Öğr.Üyesi Fuat ÖZ

## BÖLÜMLER MUAFİYET VE İNTİBAK KOMİSYONLARI

BÖLÜM BAŞKANLIĞI	BAŞKAN	ÜYE
Makine ve Metal Teknolojileri	Öğr.Gör. Dr.Murat BARAZ	Öğr.Gör.Şerafettin KARADEMİR
		Öğr.Gör. Fatih M.SARAÇ
		Öğr.Gör. Erdoğan BAYRAK
Bilgisayar Teknolojileri	Dr. Öğr.Üyesi Murat KESKİN	Öğr.Gör. Fevzi ÖZEK
		Öğr.Gör. Hasan SANCAK
		Öğr.Gör. Mustafa SAYAR
Büro Yönetimi ve Yönetici Asistanlığı	Öğr.Gör. Ahmet KUMRU	Öğr.Gör. Carullah SÜER
		Öğr.Gör. Kumru ÖZTÜRK
		Öğr.Gör.Barış KOÇ
Elektrik ve Enerji	Öğr.Gör.Armağan KORKMAZ	Öğr.Gör. Dr. Murat BARAZ
		Öğr.Gör. Şükrü CEBE
		Öğr.Gör. Cemalettin AKDOĞAN
		Öğr.Gör.Ramazan GÖK
Elektronik ve Otomasyon	Öğr.Gör. Fatih Mehmet SARAÇ	Öğr.Gör. Erdoğan BAYRAK
		Öğr.Gör. Şerafettin KARADEMİR
		Öğr.Gör. Mustafa TURĞUT
Finans-Bankacılık ve Sigortacılık	Öğr.Gör. Hasan Basri İPEK	Öğr.Gör. Doğan ÖZTÜRK
		Öğr.Gör. Mehmet Akif ÇAKIRER
		Öğr.Gör. Murat GÜR
Gıda İşleme	Prof.Dr. Emine BULUT	Dr. Öğr.Üyesi Tuğba DEDEBAŞ
		Öğr.Gör. Özlem EMREM TÜR
		Öğr.Gör. Fatih ÇAMCI
İnşaat	Doç.Dr. İsmail HOCAOĞLU	Öğr.Gör. Fatih ÇAMCI
		Öğr.Gör. Cevat CEYLAN
Muhasebe ve Vergi	Öğr.Gör. Ersan KULA	Öğr.Gör. Ahmet KUMRU
		Öğr.Gör. Hasan SANCAK
		Öğr.Gör. Murat GÜR
Dış Ticaret	Dr. Öğr. Üyesi Fuat ÖZ	Öğr.Gör. Kumru ÖZTÜRK
		Öğr.Gör. Mehmet Akif ÇAKIRER
		Öğr.Gör.Erdal ERGÜN
Yönetim ve Organizasyon	Öğr.Gör. M. Akif ÇAKIRER	Öğr.Gör. Hasan GÜRKAŞ
		Dr.Öğr.Üyesi Fuat ÖZ
		Öğr.Gör. Kumru ÖZTÜRK

<b>BÖLÜMÜ</b>	<b>ÜNVANI</b>	<b>ADI SOYADI</b>	<b>GÖREVİ</b>
Elektrik ve Enerji	Öğr.Gör.Dr.	Murat BARAZ	Başkan
Elektrik ve Enerji	Öğr.Gör.	Şükrü CEBE	Üye
Elektrik ve Enerji	Öğr.Gör.	Armağan KORKMAZ	Üye
Makine ve Metal Tekn.	Öğr.Gör.	Şerafettin KARADEMİR	Üye
Elektronik ve Otomasyon	Öğr.Gör.	Mustafa TURĞUT	Üye
Büro Hizm. ve Sekreterlik	Öğr.Gör.	Barış KOÇ	Üye
Teknik Personel	Tekniker	Abdülkadir KARADANA	Üye

### İŞÇİ SAĞLIĞI VE GÜVENLİĞİ KOMİSYONU

### EĞİTİM KOMİSYONU

<b>BÖLÜMÜ</b>	<b>ÜNVANI</b>	<b>ADI SOYADI</b>	<b>GÖREVİ</b>
Bilgisayar Teknolojileri	Dr. Öğr Üyesi	Murat KESKİN	Başkan
Büro Hizm. Ve Sekreterlik	Öğr. Gör.	Ahmet KUMRU	Üye
İnşaat Teknolojisi	Öğr. Gör.	Fatih ÇAMCI	Üye
Finans-Bankacılık Ve Sigort.	Öğr. Gör.	Doğan ÖZTÜRK	Üye
Muhasebe Ve Vergi	Öğr. Gör.	Hasan SANCAK	Üye
Elektronik Ve Otomasyon	Öğr. Gör.	Mehmet Fatih SARAÇ	Üye
Elektrik Ve Enerji	Öğr. Gör.	Cemalettin AKDOĞAN	Üye
Bilgisayar Teknolojileri	Öğr. Gör.	Fevzi ÖZEK	Üye
Gıda İşleme	Dr.Öğr. Üyesi	Tuğba DEDEBAŞ	Üye
Makine Ve Metal Tekn.	Öğr. Gör.	Şerafettin KARADEMİR	Üye
Dış Ticaret	Öğr. Gör.	M. Akif ÇAKIRER	Üye
	Yüksekökol Sekreteri	Mehmet Emin DEMİRÖRS	Üye
	Bilgisayar İşletmeni	Fırat HERDEM	Üye
	Bilgisayar Program Temsilcisi	Sercan DURSUN	Üye

### MEZUNİYET KOMİSYON

<b>BÖLÜMÜ</b>	<b>ÜNVANI</b>	<b>ADI SOYADI</b>	<b>GÖREVİ</b>
Gıda İşleme	Dr.Öğr.Üyesi	Tuğba DEDEBAŞ	Başkan
Dış Ticaret	Dr.Öğr.Üyesi	Fuat ÖZ	Üye
Finans Bankacılık ve Sig.	Öğr.Gör.	Murat GÜR	Üye
Finans Bankacılık ve Sig.	Öğr.Gör.	H.Basri İPEK	Üye
Elektrik Ve Otomasyon	Öğr.Gör.	Mustafa TURĞUT	Üye
Yönetim Ve Organizasyon	Öğr.Gör.	Hasan GÜRKAŞ	Üye
Dış Ticaret	Öğr.Gör.	Erdal ERGÜN	Üye
	Yüks.Sekreteri	Mehmet Emin DEMİRÖRS	Üye
	Bilgs.İşltm.	Mükerrem BULDUK	Üye
	V.H.K.İ.	Faruk KÖKSAL	Üye
	Bilgs.İşltm.	Osman ESAN	Üye

BÖLÜMÜ	ÜNVANI	ADI SOYADI	GÖREVİ
İnşaat	Doç.Dr.	İsmail HOCAOĞLU	Başkan
Finans-Bankacılık ve Sigort.	Öğr.Gör.	Hasan Basri İPEK	Üye
Muhasebe ve Vergi	Öğr.Gör.	Ersan KULA	Üye
Makine ve Metal Tekn.	Öğr.Gör.Dr.	Murat BARAZ	Üye
Gıda İşleme	Öğr.Gör.	Özlem Emrem TÜR	Üye
Elektronik ve Otomasyon	Öğr.Gör.	Erdoğan BAYRAK	Üye
	Öğr.Gör.	Ramazan GÖK	Üye
	Öğr.Gör.	Kumru ÖZTÜRK	Üye
	Yüksekokul Sekreteri	Mehmet Emin DEMİRÖRS	Üye
	Bilgisayar İşletmeni	Fırat HERDEM	Üye

### KALİTE KOMİSYONU

### ÖLÇME VE DEĞERLENDİRME KOMİSYON

BÖLÜMÜ	ÜNVANI	ADI SOYADI	GÖREVİ
Büro Hizm.ve Sekreterlik	Öğr.Gör.	Barış KOÇ	Başkan
Elektronik ve Otomasyon	Öğr.Gör.	Fatih Mehmet SARAÇ	Üye
Bilgisayar Teknolojileri	Öğr.Gör.	Fevzi ÖZEK	Üye
Büro Hizm.ve Sekreterlik	Öğr.Gör.	Ahmet KUMRU	Üye
Finans-Bankacılık ve Sigort.	Öğr.Gör.	Murat GÜR	Üye
Elektrik ve Enerji	Öğr.Gör.	Ramazan GÖK	Üye
	Yüksekokul Sekreteri	Mehmet Emin DEMİRÖRS	Üye
	Bilgisayar İşletmeni	Mükerrem BULDUK	Üye

### YATAY DİKEY GEÇİŞ BURS KOMİSYONU

BÖLÜMÜ	ÜNVANI	ADI SOYADI	GÖREVİ
Gıda İşleme	Prof.Dr.	Emine BULUT	Başkan
Dış Ticaret	Öğr.Gör.	Mehmet Akif ÇAKIRER	Üye
Elektrik ve Enerji	Öğr.Gör.	Şükrü CEBE	Üye
Elektrik ce Enerji	Öğr.Gör.	Ramazan GÖK	Üye
Büro Yönetimi ve Sekr.	Öğr.Gör.	Barış KOÇ	Üye
Büro Yönetimi ve Sekr.	Öğr.Gör.	Carullah SÜER	Üye
Muhasebe ve Vergi	Öğr.Gör.	Ersan KULA	Üye
Elektronik ve Otomasyon	Öğr.Gör.	Erdoğan BAYRAK	Üye
Makine ve Metal Teknolojileri	Öğr.Gör.	Şerafettin KARADEMİR	Üye
Bilgisayar Teknolojileri	Öğr.Gör.	Mustafa SAYAR	Üye
Finans-Bankacılık ve Sigort.	Öğr.Gör.	Doğan ÖZTÜRK	Üye
İnşaat	Öğr.Gör.	Cevat CEYLAN	Üye
Gıda İşleme	Öğr.Gör.	Özlem Emrem TÜR	Üye
	Yüksekokul Sekreteri	Mehmet Emin DEMİRÖRS	Üye
	Bilgisayar İşletmeni	Mükerrem BULDUK	Üye

## **Bölümü a) Bilgisayar Teknolojileri Bölümü:**

### **Bölümün Amacı**

Bilgisayar Programcılığı, tüm dünyaya paralel olarak Türkiye'de de hızla gelişen ve neredeyse her iş kolunda uygulanabilen bir meslek haline gelmiştir. Bu programda endüstrinin ihtiyaç duyduğu donanım ve yazılım projelerinde çalışabilecek, gerektiğinde araştırma-geliştirme yapabilecek kişilerin yetiştirilmesi amaçlanmaktadır. Bilgisayar Programcılığı alanı ile ilgili bilgi, beceri, kavrama, uygulama, analiz, sentez, yaratıcılık ve değerlendirmeye ilişkin akademik ve mesleki yeterliklere sahip teknik eleman yetiştiren bir programdır.

### **Bölümün Tarihçesi**

Bilgisayar Programcılığı programı Afyon Kocatepe Üniversitesi Bolvadin Meslek Yüksekokulu bünyesinde 2000 yılında kurulmuştur. Programda eğitim Kırkgöz Kampüsü içerisinde Bolvadin Meslek Yüksekokulu bünyesinde devam etmektedir. Bilgisayar Programcılığı; şirketlerin Bilgi İşlem Bölümlerinde nitelikli eleman gereksiniminin karşılanması için teorik ve pratik bilgi ile donanımlı teknik eleman eğitimini amaçlayan, örgün öğretimde eğitim veren dört yarıyıllık bir meslek yüksekokulu programıdır.

### **Öğretim Elemanı ve Öğrenci Sayısı**

Bilgisayar programcılığı programı, bölüm başkanı Büro Yönetimi ve Yönetici Asistanlığı programında görev yapmakla birlikte dört öğretim elemanı ile öğretim süreci sürdürülmektedir.

**Tablo 3: Bilgisayar Teknolojileri Bölümü Yönetimi**

<b>(Unvanı) Adı ve Soyadı</b>	<b>Görev Unvanı</b>	<b>İş Telefonu</b>	<b>E-Posta</b>
Dr. Öğr. Üyesi Murat KESKİN	Bölüm Başkanı	0272 218 3413	mkeskin@aku.edu.tr
Öğr. Gör. Mustafa SAYAR	Öğretim Elemanı	0272 218 3415	msayar@aku.edu.tr
Öğr. Gör. Fevzi ÖZEK	Öğretim Elemanı	0272 218 3446	ozek@aku.edu.tr
Öğr. Gör. Hasan SANCAK	Öğretim Elemanı	0272 218 3446	hsancak@aku.edu.tr

## **Bölümü b) Büro Hizmetleri ve Sekreterlik Bölümü:**

### **Programın Amacı:**

Program, kamu ve özel sektör işletmelerinde yöneticilerin ofis çalışmalarına destek olmak üzere, büro faaliyetlerinin yükünü azaltabilecek derecede bilgi ve becerilerle donatılmış, bilgisayar kullanımında uzman, iletişim becerileri gelişmiş, her türlü teknolojisini kullanabilen, protokol bilgisine sahip, yönetsel karar alma ve analiz becerisine sahip ve yaratıcılık bilincinde büro yöneticileri yetiştirmeyi amaçlamaktadır.

### **Programın Tarihçesi:**

Bolvadin Meslek Yüksekokulu Büro Yönetimi Ve Sekreterlik Hizmetleri Bölümü/Büro Yönetimi ve Yönetici Asistanlığı Bölümü, 1994-1995 Eğitim Öğretim yılında kurularak öğrenci alımına başlamıştır.

Bölümde günümüz itibarıyla kadrolu olarak görev yapan 4 Öğretim Elemanı bulunmaktadır.

**Tablo 3: Büro Hizmetleri ve Sekreterlik Bölümü Yönetimi**

<b>(Unvanı) Adı ve Soyadı</b>	<b>Görev Unvanı</b>	<b>İş Telefonu</b>	<b>E-Posta</b>
Öğr. Gör. Ahmet KUMRU	Bölüm Başkanı	0 272 218 34 11	akumru@aku.edu.tr

Öğr. Gör. Carullah Süer	Öğretim Görevlisi	0 272 218 34 08	csuer@aku.edu.tr
Öğr. Gör. Kumru ÖZTÜRK	Öğretim Görevlisi	0 272 218 34 62	kozturk@aku.edu.tr
Öğr. Gör. Barış KOÇ	Öğretim Görevlisi	0 272 218 34 61	b.koc@aku.edu.tr

#### b) Çağrı Merkezi Hizmetleri Programı

##### **Programın Amacı:**

Program, gerekli deneyimi kazanmış, ikna kabiliyeti güçlü, iletişim becerisi yüksek, nitelikli elemanlar yetiştirmeyi amaçlamaktadır. Yaklaşım tarzımız mezun olan öğrencilerin çalışma yaşamına iş tecrübesine sahip olmadan dahi adapte olmalarını sağlamaktır.

##### **Programın Tarihiçesi:**

Bolvadin Meslek Yüksekokulu Büro Yönetimi Ve Sekreterlik Hizmetleri Bölümü / Çağrı Merkezi Hizmetleri Programı Bolvadin Meslek Yüksekokulu Afyon Kocatepe Üniversitesine bağlı olarak Yüksek Öğretim Kurulunun 2018 tarihinde kurulmasına karar verdiği bir programdır. Bolvadin Meslek Yüksekokulu Çağrı Merkezi Hizmetleri Programı 2018-2019 eğitim öğretim yılında ön lisans eğitimine başlamıştır.

Bölümde günümüz itibariyle kadrolu olarak görev yapan 3 Öğretim Elemanı bulunmaktadır.

**Tablo 3: Çağrı Merkezi Hizmetleri Programı Yönetimi**

(Unvanı) Adı ve Soyadı	Görev Unvanı	İş Telefonu	E-Posta
Öğr. Gör. Ahmet KUMRU	Bölüm Başkanı	0272 218 34 11	akumru@aku.edu.tr
Öğr. Gör. Kumru Öztürk	Öğretim Görevlisi	0272 218 34 62	koaturk@aku.edu.tr
Öğr. Gör. Barış KOÇ	Öğretim Görevlisi	0 272 218 34 61	b.koc@aku.edu.tr

#### c) Elektrik ve Enerji Bölümü:

Bolvadin Meslek Yüksekokulu Elektrik ve Enerji Bölümünde Doğal Gaz ve Tesisat Teknolojisi, İklimlendirme ve Soğutma ve Elektrik programları bulunmaktadır. Bölümde günümüz itibariyle kadrolu olarak görev yapan beş öğretim elemanı bulunmaktadır. Bölümde eğitim süresi 2 yıl olup, uygulamalı dersler ve zorunlu staj eğitimi ile öğrencilerin saha da tecrübe kazanması da sağlanmaktadır. Elektrik programının temel amacı; temel elektrik konusunda yeterli bilgiye sahip, sanayide kullanılan elektrik sistemi ve ekipmanlarını tanıyan, endüstriyel otomasyon ve ekipmanları kullanabilen nitelikli ara insan gücü yetiştirmektir. Ayrıca elektrik programı; son zamanlarda yatırımla hızla artan güneş pilleri, güneş santralleri, biyoenerji, jeotermal, rüzgâr ve hidrolik enerji santrallerinin elektrik dağıtım aşamalarında görev alabilecek nitelikli ara insan gücü yetiştirmektedir. Doğal Gaz ve Tesisat Teknolojisinin amacı; doğalgaz, ısıtma ve sıhhi tesisat sistemi ve gazlı cihazların seçimi, kurulması ve işletilmesi ile arıza ve koruyucu bakım hizmetlerinin verilmesinde standartlara ve projeye uygun olarak planlama yapan, maliyet hesaplayan, iş akışını kontrol eden, teknolojik gelişmeleri takip eden ve paylaşan nitelikli kişiler yetiştirmektir.

**Tablo 3: Elektrik ve Enerji Bölümü**

(Unvanı) Adı ve Soyadı	Görev Unvanı	İş Telefonu	E-Posta
Öğr.Gör. Armağan KORKMAZ	Bölüm Başkanı	0272 218 3462	armagankormaz@aku.edu.tr
Öğr.Gör. Ramazan GÖK	Öğretim Elemanı	027218 3404	rgok@aku.edu.tr
Öğr.Gör. Dr. Murat BARAZ	Öğretim Elemanı	0272218 34 15	muratbaraz@aku.edu.tr
Öğr.Gör. Şükrü CEBE	Öğretim Elemanı	0272218 3413	scebe@aku.edu.tr
Öğr.Gör. Cemalettin AKDOĞAN	Öğretim Elemanı	0272218 3413	cakdogan@aku.edu.tr

#### d) Elektronik ve Otomasyon Bölümü:

Afyon Kocatepe Üniversitesi Bolvadin Meslek Yüksekokulu Bünyesinde 2009-2010 eğitim öğretim yılında Elektronik ve Otomasyon bölümü Mekatronik programına öğrenci alınarak öğretime



başlamıştır. Mekatronik programı 2011-2012 eğitim öğretim yılı bahar döneminde ilk mezunlarını vermiştir. Bölümde alanında tecrübeli 3 öğretim elemanı bulunmaktadır. Ayrıca şu anda bölümde kayıtlı 100 öğrencisi ile eğitim ve öğretimine devam etmektedir.

Disiplinler arası bir program olan mekatronik programının amacı, makine, elektronik, yazılım ve kontrol eğitimini ön lisans düzeyinde vermektir. Ayrıca endüstride makine parçaların ve elektronik kartların üretimini; endüstriyel robotların, otomatik makinaların, seri üretim bantlarının bakımını ve kontrolünü sağlayacak tekniker yetiştirmeyi amaçlamaktadır.

**Tablo 3:** Elektronik ve Otomasyon Bölümü Yönetimi

(Unvanı) Adı ve Soyadı	Görev Unvanı	İş Telefonu	E-Posta
Öğr. Gör. Fatih Mehmet SARAÇ	Bölüm Başkanı	0272 218 34 08	fmsarac@aku.edu.tr
Öğr. Gör. Erdoğan BAYRAK	Öğretim Elemanı	0272 218 34 08	ebayrak@aku.edu.tr
Öğr.Gör. Mustafa TURĞUT	Öğretim Elemanı	0272 218 34 04	mturgut@aku.edu.tr

#### e) Finans - Bankacılık ve Sigortacılık Bölümü:

##### **Bölüm Amacı ve genel tanıtımı**

Bolvadin Meslek Yüksekokulu Bankacılık ve Sigortacılık Bölümü, finans sektörünün en temel parçaları olan bankacılık ve sigortacılık alanlarının gereksinim duyduğu, mesleki temel bilgilerin yanı sıra hukuki ve teknik bilgilere de sahip, banka ve sigorta hizmetlerini yürütebilen elemanlar yetiştirmeyi amaçlar.

Bölümün temel prensibi bankacılık ve sigortacılık alanlarında özellikle uygulamalı bilgilere sahip nitelikli elemanlar yetiştirmektir. Yaklaşım tarzımız mezun olan öğrencilerin çalışma yaşamına iş tecrübesine sahip olmadan dahi adapte olmalarını sağlamaktır. Bu nedenle programlarda uygulama derslerine ve sosyal hayata hazır hale getirici girişimcilik, finansal okuryazarlık gibi dersler başta olmak üzere günümüz ihtiyaçlarına uygun güncel içerikli derslere de ağırlık verilmiştir.

Bu amaçla çağdaş eğitim öğretim teknikleri kullanılarak, gerekli teknik bilginin yanı sıra hizmet sektörü çalışanın olmazsa olmazı insani iletişim becerileri de verilmeye özen gösterilmektedir. İki yıllık eğitim süresince herhangi bir ticari firma çalışanın ihtiyaç duyduğu temel işletme, ekonomi, hukuk, muhasebe, finans, sigorta branşları, girişimcilik vb. gibi birçok ders ile bilgilerinin yanı sıra bankacılık ve sigortacılık ile ilgili uzmanlık dersleri yoğun bir şekilde verilmektedir. Programdan mezun olan öğrencinin bilgi düzeyini yükseltmek amacının yanı sıra bilgisini doğru ve amaca uygun şekilde iletebilme, sorun çözebilme yeteneklerinin geliştirilmesi amaçlanmaktadır. Mezunları, finans, banka sektöründe meslek elemanı olarak görev almakta, sigorta acentesi açabilmekte ya da sigorta şirketlerinde görev yapabilmektedir.

##### **Çalışma Alanları**

Öğrenciler Bankacılık ve Sigortacılığa özgü temel bilgileri yanı sıra işletme disiplinleri ile ilgili bilgileri de aldığından, zaman içinde başarıları ölçüsünde ve kendilerini geliştirmelerine bağlı olarak idari birimlerin tüm alanlarında çalışıp ve daha üst kademe yöneticiliğine de yükselebileceklerdir.

##### **İstihdam İmkânları**

Bankacılık ve Sigortacılık programından başarıyla mezun olan öğrenciler, hem Kamu ve hem de özel tüm Bankalarda işe girebilirler, bunun yanı sıra tüm sigorta sektörünün departmanlarında, Serbest Muhasebeci ve Mali Müşavirliklerde, Kamunun tüm merkez ve taşra teşkilatlarında KPSS ile görev alabilirler.

Program mezunları yukarıda söz edilen çalışma alanları dışında, gerekli eğitim ve stajlarını tamamladıktan sonra kendi adlarına büro açarak Sigorta acenteliği de açabilmektedirler. Bunun yanında lisans eğitimini ilgili bölümlerde tamamladıktan sonra Mali Müşavirlik başta olmak üzere idari bilimlerle ilgili her istihdam alanının bir parçası olma imkânına sahip olurlar.

## Dikey Geçiş Yapabilecek Lisans Programları

1. Aktüerya
2. Aktüerya Bilimleri
3. Bankacılık
4. Bankacılık ve Finans
5. Bankacılık ve Finansman
6. Bankacılık ve Sigortacılık
7. Ekonometri
8. Ekonomi
9. Ekonomi ve Finans
10. İktisat
11. İşletme
12. İşletme Enformatiği
13. İşletme-Ekonomi
14. Lojistik Yönetimi
15. Sermaye Piyasası
16. Sigortacılık
17. Sigortacılık ve Risk Yönetimi
18. Uluslararası Finans
19. Uluslararası İşletmecilik
20. Uluslararası Ticaret
21. Uluslararası Ticaret ve Finansman
22. Uluslararası Ticaret ve İşletmecilik
23. Uluslararası Ticaret ve Lojistik

## Öğretim Kadrosu

Finans-Bankacılık ve Sigortacılık Bölümü 4öğretim görevlisinden oluşan akademik kadrosu ile bölüm faaliyetlerini yürütmektedir. Bölüm öğretim elemanları haricinde Bolvadin Meslek Yüksekokulu bünyesindeki işletme yönetimi, büro yönetimi ve yönetici asistanlığı, çağrı merkezi hizmetleri, dış ticaret ve muhasebe bölümlerinden öğretim elemanları ile dersler eksiksiz olarak sürdürülmektedir. Bünyesinde bulunan kadrolu öğretim elemanı sayısı bakımından, tüm eğitim-öğretim faaliyetlerini başarılı bir şekilde yürütecek sayıda öğretim kadrosu yeterli düzeydedir. 2022-2023 öğretim yılında 57 1.sınıf, 115 2.sınıf olmak üzere toplam 172 kayıtlı öğrenci bulunmaktadır.

**Tablo 3:** Finans-Bankacılık ve Sigortacılık Bölümü Yönetimi

(Unvanı) Adı ve Soyadı	Görev Unvanı	İş Telefonu	E-Posta
Öğr. Gör. Hasan Basri İPEK	Bölüm Başkanı	0272 218 34 61	hbipek@aku.edu.tr
Öğr. Gör.Dr. Doğan ÖZTÜRK	Öğretim Elemanı	0272 218 34 44	doganozturk@aku.edu.tr
Öğr. Gör. Murat GÜR	Öğretim Elemanı	0272 218 34 44	mgur@aku.edu.tr

## g) Gıda İşleme Bölümü:

### Program Hakkında bilgiler

Bolvadin Meslek Yüksekokulu Gıda İşleme Bölümünde, günümüz itibariyle kadrolu olarak görev yapan 3 Öğretim Elemanı bulunmaktadır. Bölümde eğitim süresi 2 yıl olup, teorik ve uygulamalı dersler ve zorunlu staj eğitimi ile öğrencilerin daha fazla tecrübe kazanması sağlanmaktadır. Kurulduğu günden bugüne gıda sektörünün gereksinim duyduğu, mesleki temel bilgilerin yanı sıra laboratuvar bilgilerine de sahip, gıda sektörü yürütebilen elemanlar yetiştirmeyi amaçlamaktadır. Yaklaşım tarzımız mezun olan öğrencilerin çalışma yaşamına iş tecrübesine sahip

olmadan dahi adapte olmalarını sağlamaktır. Bu nedenle programlarda uygulamalı derslere de ağırlık verilmiştir

### **Bölümün Amacı**

Gıdaların hasat, işleme, ambalajlama, depolama ve satışta önem taşıyan özelliklerini kavrayabilen, gıda sektöründeki alet, ekipman ve makineleri kullanabilen, gıda üretim teknikleri ve yeni teknolojiler hakkında bilgi sahibi olan, gıdaların kalitesine yönelik analizleri yapan ve yorumlayabilen, gıdaya ilişkin kodeks ile ulusal ve uluslararası standartlar hakkında bilgi sahibi olan öğrenciler yetiştirmektir.

### **Bölümün Hedefleri**

Meslekle ilgili temel bilgileri kavrayabilen, mesleki araştırma yeteneklerini geliştiren, araştırma yöntemlerini kullanarak sunu, deney raporu, proje hazırlayabilen, yönetim ve organizasyon yeteneklerini geliştiren, bağımsız çalışmada karar verebilme, disiplin içi ve disiplinler arası takım çalışması yapabilen, mesleki etik değerler ile kalite ve güvenlik bilincine sahip olan, hayat boyu öğrenmenin önemini benimseyerek, bilim, teknoloji ve çağdaş konular hakkında gelişmeleri izleyerek kendini geliştiren bireyler oluşturmaktır.

### **Bölümün Tarihiçesi**

Gıda Teknolojisi Programı; Afyon Kocatepe Üniversitesi Bolvadin Meslek Yüksekokulu bünyesinde 2005 yılında öğrenci almaya başlamıştır. Programda eğitim Kırkgöz Kampüsü içerisinde Bolvadin Meslek Yüksekokulu bünyesinde devam etmektedir. Gıda Teknolojisi Programı; gıda üretim tesislerinde nitelikli eleman gereksiniminin karşılanması için teorik ve pratik bilgi ile donanımlı teknik eleman eğitimini amaçlayan örgün öğretimde eğitim veren dört yarıyıllık bir meslek yüksekokulu programıdır.

### **Gıda Teknolojisi Programı Mezunlarının Çalışma Alanları**

Gıda Teknolojisi programı mezunlarına Gıda Teknikeri unvanı verilir. Gıda Teknolojisi programından mezun olan gıda teknikerleri hem kamu hem de özel sektöre bağlı kuruluş ve işletmelerde çalışabilir.

- Gıda Laboratuvarları,
- Gıda Üretimi Endüstrileri
- İl Sağlık Müdürlükleri
- Belediyeler
- Et, süt, şekerli ve unlu gıda ürünlerinin üretildiği işletmelerin kalite kontrol merkezleri
- Tarım Orman Köy İşleri Bakanlığı kontrol laboratuvarı
- Su Ürünleri ile sebze ve meyve ürünlerinin işlendiği ve depolandığı işletmeler
- Hıfzıssıhha Enstitüsü

Gibi birçok işletmede ara eleman olarak çalışırlar.

### **Bölüm Mezunlarının Sahip Olacağı Bilgi ve Beceriler**

- Gıda Teknikeri, gıda maddelerinin sağlık koşullarına uygun olarak toplanmasını, depolanmasını, üretilmesini, ambalajlanmasını, taşınmasını sağlayarak, gıdanın; fiziksel, kimyasal ve mikrobiyolojik kontaminasyonunun önlenmesinde görev alırlar.
- Gıda mevzuatında meydana gelen değişiklikleri takip edebilir,
- Ambalajlı ürünlerin belirlenen şartlara ve özelliklere uygunluğunu kontrol edebilir,
- Depolama operasyonları ile gıda işleme çalışmalarını değerlendirebilir,

- Gıda yönetmeliklerine uyulduğuna ve kalite standartlarının sağlandığını kontrol edebilir,
- Gıdalardan numuneler alarak laboratuvar araştırmaları yapabilir,
- Hijyen ve sanitasyon ile ilgili konularda aksaklıkları tespit edip, iyileştirici, düzeltici faaliyetleri belirleyebilir, bunlarla ilgili raporlamalar yapabilir
- Paketleme, dağıtım, gıda işleme, üretim ve kalite kontrol ile ilgili iyileştirme faaliyetlerine katkı sağlayıp yön verebilir,
- Ürünlerin ve malzeme kalitesini değerlendirebilir.

**Gıda teknolojisi öğrencileri isterlerse, Dikey Geçiş Sınavı (DGS) ile;**

- Gıda Mühendisliği,
- Kimya
- Beslenme ve Diyetetik,
- Tarımsal Biyoteknoloji,
- Bitkisel Üretim ve Teknolojileri,
- Gıda Teknolojisi
- Bitki Koruma

**Tablo 3:** Gıda İşleme Bölümü Yönetimi

(Unvanı) Adı ve Soyadı	Görev Unvanı	İş Telefonu	E-Posta
Prof. Dr. Emine BULUT	Bölüm Başkanı	0272 218 34 03	ebulut@aku.edu.tr
Dr. Öğr. Üyesi Tuğba DEDEBAŞ	Öğretim Elemanı	0272 218 34 10	tdebas@aku.edu.tr
Öğr. Gör. Özlem Emrem TÜR	Öğretim Elemanı	0272 218 34 62	Oemrem@aku.edu.tr

**h) İnşaat Bölümü:**

Bolvadin Meslek Yüksekokulu İnşaat Teknolojisi Bölümü, Kırkgöz kampüsünde eğitimini sürdürmektedir. Bölümde günümüz itibariyle kadrolu olarak görev yapan 1 adet Doç.Dr. Öğretim Üyesi ve 2 adet Öğretim Görevlisi bulunmaktadır. Bölümde eğitim süresi 2 yıl olup, uygulamalı dersler ve zorunlu staj eğitimi ile öğrencilerin sahada tecrübe kazanması da sağlanmaktadır. Kurulduğu günden bugüne ülkemizin lokomotif sektörü olan inşaat sektörünün temel bilgileri verilmekte olup, mesleki temel bilgilerin yanı sıra yapı malzemeleri ve kullanım alanları ile ilgili teknik bilgilere de sahip, deneyimli ara elemanlar yetiştirmeyi amaçlamaktadır. Bölümün temel prensibi inşaat ve yapı malzemeleri alanlarında özellikle uygulamalı bilgilere sahip nitelikli elemanlar yetiştirmektir. Yaklaşım tarzımız mezun olan öğrencilerin çalışma yaşamına iş tecrübesine sahip olmadan dahi adapte olmalarını sağlamaktır. Bu nedenle programlarda uygulama derslerine ek olarak bilgisayar destekli tasarım (mimari-statik), statik proje uygulama ve esasları vb. dersler deneyimli kadromuz tarafından tekniker adaylarına sunulmaktadır.

**Tablo 3:** İnşaat Bölümü Yönetimi

(Unvanı) Adı ve Soyadı	Görev Unvanı	İş Telefonu	E-Posta
Doç.Dr. İsmail HOCAOĞLU	Bölüm Başkanı	0272218 3401	ihocaoglu@aku.edu.tr
Öğr. Gör. Cevat CEYLAN	Öğretim Elemanı	0272218 3406	cceylan@aku.edu.tr
Öğr. Gör. Fatih ÇAMCI	Öğretim Elemanı	0272218 3410	fcamci@aku.edu.tr

## I) Makine Bölümü:

### Makine Bölümünün amacı

Mezun olan öğrenciye Makine Programında ön lisans diploması ve ‘‘Tekniker’’ unvanı verilir. Programda kazandırılan mesleki yeterlikler; iş hayatında kariyer geliştirmede, sertifika programlarında ve istendiğinde diğer tüm programlara geçişlerde değerlendirilir. Makine programı, temel bilimlere yönelik derslerin yanı sıra tasarım, üretim, malzeme ve ölçme gibi makine alanına özgü teorik ve pratik eğitim öğretim veren bir programdır. Programın ana hedefi, hızla gelişen bilim ve teknolojinin gerektirdiği bilgi birikimine, bu bilgileri pratiğe aktarabilecek becerilere, aynı zamanda analiz ve sentez yapabilme yeteneğine sahip teknikerler yetiştirmektir.

Makine Programı teknikerliği endüstriye dayalı talaşlı ve talaşsız üretim metotları, bilgisayar destekli tasarım ve üretim (CAD-CAM-EDM vb), ölçme ve kalite kontrol, hidrolik ve pnömatik sistemler, endüstride kullanılan malzemelerin bakım-onarım teknikleri hakkında bilgi ve beceri kazandıran, işletmede atölye sorumluluğu üstlenebilmesi için yöneticilik formasyonu verilen, alanındaki yenilikleri takip edebilecek seviyede yabancı dil (İngilizce) öğreten teknik bir programdır.

Makine bölümü 1 adet Dr. Öğr. Üyesi ve 1 adet öğretim görevlisi ile eğitim öğretim devam etmektedir.

### Makine bölümü tarihçesi

Makine bölümü 1980-1981 öğretim yılında Bolvadin meslek yüksekokulu programı olarak eğitim öğretime başlamıştır.

### Tablo3: Makine Bölümü Yönetimi

(Unvanı) Adı ve Soyadı	Görev Unvanı	İş Telefonu	E-Posta
Öğr.Gör. Dr. Murat BARAZ	Bölüm Başkanı	0272218 34 15	muratbaraz@aku.edu.tr
Öğr. Gör. Şerafettin KARADEMİR	Öğretim Elemanı	0272218 34 08	<a href="mailto:serefkarademir@aku.edu.tr">serefkarademir@aku.edu.tr</a>

## i) Muhasebe ve Vergi Uygulamaları Bölümü:

### Bölüm Hakkında Bilgiler

Bolvadin Meslek Yüksekokulu Muhasebe ve Vergi Uygulamaları Bölümü, 2009-2010 Eğitim Öğretim yılında kurularak öğrenci alımına başlamıştır. Bölümde günümüz itibariyle kadrolu olarak görev yapan bir Dr. Öğr. Üyesi ve iki Öğretim Görevlisi bulunmaktadır. Bölümde eğitim süresi 2 yıl olup, uygulamalı dersler ve zorunlu staj eğitimi ile öğrencilerin saha da tecrübe kazanması sağlanmaktadır.

### Bu Bölümü Bitiren Kişilerin Çalışabilecekleri Bazı Alanları Şunlardır:

• Muhasebe büroları, Mali Müşavirlik büroları, Dış Ticaret yapan firmalar, Bankalar, Sigorta Şirketleri, Vergi Daireleri, Her türlü ticari işletme ve şirket, Çeşitli finans kuruluşları, Defterdarlıklar, Maliye bakanlığı vb. kuruluşlar.

## 2. Bölümün Öğretim Amaçları;

Bölümün amacı; hem kamu hem de özel sektör işletmelerinde hizmet, üretim faaliyetlerinin verimli şekilde yürütülmesinde, işletmelerde meydana gelen para ile ifade edilen işlemleri kayıt altına alarak bunlardan doğan sonuçları saptama ve yorumlama işlerinin yürütülmesi için vasıflı elemanlar yetiştirmektir. Böylelikle kurumların muhasebe ve ön muhasebeleriyle ilgili ara eleman ihtiyacını karşılamaktır. Yaklaşım anlayışımız mezun olan öğrencilerimizin çalışma yaşamına en iyi koşullarda yetiştirmektir.

### Programın Öğretim Amaçları;

PÖA1: Finansal muhasebe bilgilerini öğrenip, finansal muhasebe ile ilgili dönem içi ve dönem sonu işlemlerini teorik ve pratik uygulayabilen,

PÖA2: İşletmenin temel kavramlarını, çevreyle olan ilişkilerini, işletme fonksiyonlarını ve bunlar arasındaki ilişkileri kavrayabilen,

PÖA3: Türk hukuk sistemini ve işletmenin tabi olduğu ticari mevzuatı tanıyan,

PÖA4: Ticari hayatta kullanılan belgeleri tanıyıp kullanabilen

PÖA5: Temel ekonomi ilke ve kavramlarına hâkim

PÖA6: Vergi hesaplamalarını yapan, muhasebe belgelerini işleyip, beyanname düzenleyebilen,

PÖA7: Maliyet ve Finans bilgilerini kavramış ve finansal tabloların analizini yapabilen, bilgisayar ortamında bu analizleri düzenleyen ve yorumlayabilen

PÖA8: Mesleki ve ticari alanda hesaplama işlemlerini yapabilen,

PÖA9: Uygulamada yer alan muhasebe programlarını bilgisayar ortamında öğrenip el becerisi ile kullanabilen

### 3. Bölümümüzden mezun olan öğrencilerimiz sahip olacağı bilgi ve beceriler;

- ✓ Alanı ile ilgili bilgisayar paket programlarını çalıştırabilme
- ✓ Muhasebe alanındaki temel ilkeleri kavrayabilme,
- ✓ İşletmenin mali konularıyla ilgili bilgiye sahip ve bu konularla ilgili belge düzenleyebilme
- ✓ Alanı ile ilgili haberleşme cihazlarını kullanabilme,
- ✓ Ticari hayatta kullanılan defterleri mevzuata uygun usul ve esaslara göre işleyebilme,
- ✓ İhtisas muhasebeleriyle (Şirketler muhasebesi, İnşaat muhasebesi, Banka muhasebesi, Maliyet muhasebesi, Dış Ticaret İşlemleri muhasebesi, Mali Tablolar Analizi vb.) ilgili özellikli hesapları işleyebilme

### 4. Dikey geçiş yapılabilecek Lisans Programları aşağıdaki gibidir:

- İşletme,
- İktisat,
- Maliye,
- Kamu Yönetimi,
- Çalışma Ekonomisi ve Endüstri İlişkileri,
- Uluslararası Ticaret ve Finansman,

**Tablo 3: Muhasebe ve Vergi Uygulamaları Yönetimi**

(Unvanı) Adı ve Soyadı	Görev Unvanı	İş Telefonu	E-Posta
Öğr. Gör. Ersan KULA	Bölüm Başkanı	0272 218 3461	ekula@aku.edu.tr
Öğr. Gör. Hasan SANCAK	Öğretim Elemanı	0272 218 3446	hsancak@aku.edu.tr
Dr. Öğr. Üyesi İzzet GÜLŞEN (BUBFA)	Öğretim Elemanı	0272 218 7861	igulsen@aku.edu.tr

**j) Pazarlama ve Dış Ticaret Bölümü:**

Küreselleşme hareketlerinin yoğun olarak yaşandığı ve dünyanın küresel bir köy olarak kabul edildiği günümüz koşullarında firmaların başarılı olabilmeye koşullarından biriside dış ticaret faaliyetlerinden geçmektedir. Uluslararası ticaret tüm ülkeler açısından önemli olduğu gibi ülkemiz açısından da büyük önem arz etmektedir. Ülkemizin son yıllarda dışa açılma politikalarına yönelmesi ve dünya ticaretinde daha fazla yer almak için çaba göstermesi sonucunda dış ticaretin önemini daha da arttırmaktadır. Ülkemizin sürdürülebilir ihracat artışını sağlayacak yapıya ulaşmasında ve rekabette etkin rol oynayacak durumda olması için dış ticaret eğitiminin önemini daha da arttırmaktadır. Dış ticaret programının amacı, ihracat ve ithalat işlemleri konusunda çalışacak meslek elemanlarını yetiştirmektir.

Dış ticaret programını bitirenlere "Dış Ticaret Meslek Elemanı" unvanı verilir. Dış ticaret meslek elemanları dışsatım (ihracat) ve dıştan alım (ithalat) firmalarında ve gümrüklerde, gelen ve giden mallarla ilgili yazışmaları ve işlemleri yaparlar. Dış Ticaret Programından Mezun Olanlar İçin İş İmkânları; Dış ticaret programını bitirenler Maliye ve Gümrük Bakanlığına bağlı kuruluşlarda, Özel firmalarda ihracat ve ithalat bölümlerinde görev alabilirler.

**Tablo 3: Pazarlama ve Dış Ticaret Bölümü Yönetimi**

(Unvanı) Adı ve Soyadı	Görev Unvanı	İş Telefonu	E-Posta
Dr. Öğr. Üyesi Fuat ÖZ	Bölüm Başkanı	0272 218 3402	<a href="mailto:foz@aku.edu.tr">foz@aku.edu.tr</a>
Öğr. Gör M Akif ÇAKIRER	Öğretim Elemanı	0272 218 3413	<a href="mailto:cakirer@aku.edu.tr">cakirer@aku.edu.tr</a>

**k) Yönetim ve Organizasyon Bölümü:**

İşletme Yönetimi programı, kamu ve özel sektör işletme ve kuruluşlarının üretim ve hizmet faaliyetlerinin verimli bir biçimde yürütülmesinde ihtiyaç duyulan ara elemanları yetiştirir. Mezun öğrenciler:

İşletmelerde yönetici yardımcılığı ve orta kademe yöneticilik konusunda sorumluluk üstlenir.  
İşletmecilik alanındaki temel ilkeleri bilir.  
İşletmecilik mesleği ile ilgili çağdaş teknoloji kullanır.  
Mesleği ile ilgili mevzuata hakim ve hukuki sorumluluklarını bilir.  
Ticari hayatta kullanılan belgeleri tanır.

İşletme Yönetimi programında üç öğretim elemanı vardır. İşletme Yönetimi programında 6 öğrenci kayıtlıdır.

**Tablo 3: Yönetim ve Organizasyon Bölümü Yönetimi**

(Unvanı) Adı ve Soyadı	Görev Unvanı	İş Telefonu	E-Posta
Öğr. Gör. Mehmet Akif ÇAKIRER	Bölüm Başkanı	0 272 218 34 13	<a href="mailto:cakirer@aku.edu.tr">cakirer@aku.edu.tr</a>
Dr. Öğr. Üyesi Fuat ÖZ	Öğretim Elemanı	0 272 218 34 02	<a href="mailto:foz@aku.edu.tr">foz@aku.edu.tr</a>
Öğr. Gör. Hasan GÜRKAŞ	Öğretim Elemanı	0 272 218 34 46	<a href="mailto:hgurkas@aku.edu.tr">hgurkas@aku.edu.tr</a>

**Tablo 4: ... Bölümü Komisyon Bilgileri**

Komisyonun Adı	Komisyon Üyeleri
Ders Programı	
Sınav Programı	
Mezuniyet	
Staj	
Muafiyet ve İntibak	
Tez İzleme	

Bölüm Tanıtımı	
Alt Birim Kalite	
Uluslararası İlişkiler	
Web Tasarım	
Akademik Teşvik	
...	

Tabloda ilgili bölümde yer alan komisyonlarla ilgili bilgilere yer verilecektir. Komisyonun isimleri örnek olması amacıyla yazılmıştır biriminiz özelinde değiştirebilirsiniz.

### 1.3.4. Fiziksel Yapı

#### 1.3.4.1. Taşınmazlar

Bolvadin Meslek Yüksekokulumuz, Kırkgöz Kampüsünde İdari Bina olan A Blok, Kültür Merkezi olarak kullanılan B Blok, Eğitim binası olarak C blok ile D blok bulunmaktadır. Sosyal Alanlar binasında, kantin ve kafeterya bulunmaktadır. Öğrenci ve personel yemekhaneleri mevcuttur. Öğrenci spor tesisleri, toplantı, konferans salonları, kütüphane, kültür merkezi, sinema salonu, ambar, arşiv, atölyeler ve laboratuvarlar bulunmaktadır. Yüksekokulumuz Müdürü için 1 adet oda, müdür yardımcıları için 1 adet oda, bölüm başkanları için 7 adet oda, Yüksekokul sekreteri için 1 adet oda bulunmaktadır. Ayrıca akademik ve idari personelleri için 20 adet çalışma odası bulunmaktadır.

**Tablo 5:** Kapalı ve Açık Alan Bilgileri

Alan Adı	2023	2024	2025
Kapalı Alan (m <sup>2</sup> )	18.800	18.800	18.800
Açık Alan (m <sup>2</sup> )	330.579	330.579	330.579

**Tablo 6:** Birim Hizmet Alanları

Alan Adı	Sayı	Alan (m <sup>2</sup> )	Kullanım Amacı
Eğitim	2	6.577 m <sup>2</sup>	Eğitim Öğretim Hizm.
Kütüphane	1	246 m <sup>2</sup>	Eğitim Öğretim Hizm.
Toplantı, Semir ve Konferans Salonu	2	833 m <sup>2</sup>	Eğitim Öğretim Hizm.
Sosyal Alanlar	3	1.185 m <sup>2</sup>	Eğitim Öğretim Hizm.
Kapalı Spor Tesisleri	1	1.325 m <sup>2</sup>	Eğitim Öğretim Hizm.
Yönetim	1	1.459 m <sup>2</sup>	Eğitim Öğretim Hizm.
Diğer Kapalı Alan	4	7.175 m <sup>2</sup>	Eğitim Öğretim Hizm.
Yeşil Alan	1	22.778 m <sup>2</sup>	Eğitim Öğretim Hizm.
Ulaşım	1	33.709 m <sup>2</sup>	Eğitim Öğretim Hizm.
Bina Taban	10	12.341 m <sup>2</sup>	Eğitim Öğretim Hizm.
Diğer Açık Alan	1	261.751 m <sup>2</sup>	Eğitim Öğretim Hizm.
<b>Toplam</b>	<b>27</b>	<b>349.379 m<sup>2</sup></b>	

Yüksekokulumuza ait kapalı alanların 7.634 m<sup>2</sup>'si eğitim (derslik 4.570 m<sup>2</sup>, laboratuvar ve atölye 3.064 m<sup>2</sup>), Ar-ge- 40 m<sup>2</sup>, kütüphane 244 m<sup>2</sup>, kongre ve konferans salonu 585 m<sup>2</sup>, Sosyal (Yemekhane, kantin, kafeterya, sinema 1.432 m<sup>2</sup>, kapalı spor tesisleri 1.324 m<sup>2</sup>, açık spor tesisleri, 8.550 m<sup>2</sup>, idari hizmet (idari ve akademik personelin hizmet alanları) alanları 2.245 m<sup>2</sup>, diğer (Kırkgöz Camii külliyesi, sirkülasyon vb. fuaye, merdiven, boşluğu, koridor, tuvalet, vb.) alanı olarak kullanılmaktadır. Yüksekokulumuzun kapalı mekânların hizmet alanlarına göre dağılımı bulunmaktadır.



**Tablo 7:** Eğitim ve Araştırma Alanları

Eğitim, Uygulama ve Araştırma Alanları		Öğrenci Kapasitesi					251 ve üzeri	Toplam
		0-50	51-75	76-100	101-150	151-250		
Amfi						1		1
Sınıf		3	23	20				46
Atölye								
Diğer Eğitim Alanları								
Laboratuvarlar	Eğitim	7					7	14
	Araştırma							
	Diğer	10					10	20
<b>Toplam</b>		20	23	20		1	17	81

**Tablo 8:** Akademik Personel ve İdari Personel Hizmet Alanları

Hizmet Alanı	Oda Sayısı	Alan (m <sup>2</sup> )	Oda Başına Düşen Personel Sayısı	Personel Başına Düşen Alan (m <sup>2</sup> )
Akademik Personel Çalışma Odası	15	415	2,2	12,58 m <sup>2</sup>
İdari Personel Çalışma Odası	8	223	1,4	20,27 m <sup>2</sup>
<b>Toplam</b>	<b>23</b>	<b>638</b>	<b>4,6</b>	<b>32,85 m<sup>2</sup></b>

**Tablo 9:** Konferans Salonu ve Toplantı Salonlarının Sayı ve Kapasitelerine Göre Dağılımı

Salonlar	Kapasitesi					251 ve üzeri	Toplam
	0-50	51-75	76-100	101-150	151-250		
Konferans Salonu						1	1
Toplantı Salonu	2						2
<b>Toplam</b>	2					1	3

**Tablo 10:** Kütüphane Hizmet Alanları

Alan Adı	Sayı	Oturma Kapasitesi	Alan (m <sup>2</sup> )
Genel Kütüphane Alanı	1	50	244 m <sup>2</sup>
Grup Çalışma Odası (A Blok Kütüphane Karşısı)	1	15	60 m <sup>2</sup>
Konferans Salonu	1	330	791 m <sup>2</sup>
Akademisyen Çalışma Odası (D Blok)	1	30	60 m <sup>2</sup>
Toplantı Salonu (A ve C Blok)	2	100	140 m <sup>2</sup>
Referans Kaynaklar Salonu	1	50	60 m <sup>2</sup>
İdari Birimler (A Blok)	1	50	60 m <sup>2</sup>
<b>Toplam</b>	<b>8</b>	<b>625</b>	<b>1.415 m<sup>2</sup></b>

**Tablo 11:** Üniversitemizin Sunmuş Olduğu Fiziksel İmkanlardan Memnuniyet Düzeyi

Öğrenci	Akademik Personel	İdari Personel	Dış Paydaş
65,01	81,49	85,84	88,30

Tablo, üniversitemiz adına kalite koordinatörlüğü tarafından düzenlenen anket sonuçları dikkate alınarak doldurulacaktır. Tabloda yüzdelik sonuca yer verilecektir. Ayrıca tablonun altında açıklama ve değerlendirmelere yer verilecektir.

#### 1.3.4.2. Taşınır

**Tablo 12** Taşınır Malzeme Sayı ve Tutarları

Dayanıklı Taşınır	2022		2023		2024	
	Sayı	Tutar	Sayı	Tutar	Sayı	Tutar
Tesis, Makine ve Cihazlar						
Taşıtlar						
Demirbaşlar	1.298	791.013,61	1.342	845.993,26	1.378	853.976,41

**Tablo 53:** Taşıtların Sayıları ve Tutarları

Taşıtların Cinsi	2022		2023		2024	
	Sayı	Tutar	Sayı	Tutar	Sayı	Tutar
Bisiklet	6	1.356,88	6	1.356,88	6	1.356,88
Otomobil						
Minibüs						
Kamyon						
Kamyonet						
<b>Toplam</b>	<b>6</b>	<b>1.356,88</b>	<b>6</b>	<b>1.356,88</b>	<b>6</b>	<b>1.356,88</b>

**Tablo 6:** Taşınırın Etkin Kullanım Oranı

2022	2023	2024
% 100	% 100	% 100

#### 1.3.5. Bilgi Kaynakları ve Teknolojik Kaynaklar

**Tablo 7:** Teknolojik Cihazlar

Teknolojik Kaynak Adı	2022	2023	2024
Masaüstü Bilgisayar	93	93	93
Dizüstü Bilgisayar	14	14	14
Tablet Bilgisayar	0	0	0
Cep Bilgisayarı	0	0	0
Projeksiyon	11	11	11
Slayt Makinesi	0	0	0
Yazıcı	5	5	5
Fotokopi Makinesi	4	4	4
Tarayıcı	0	0	0
Faks	1	1	1

Sunucu	0	0	0
Yazılım	0	0	0
Tepegöz	0	0	0
Episkop	0	0	0
Barkot Okuyucu	0	0	0
Baskı Makinesi	1	1	1
Fotoğraf Makinesi	0	0	0
Kamera	29	29	29
Televizyon	1	1	1
Müzik Seti	0	0	0
...			
<b>Toplam</b>	<b>159</b>	<b>159</b>	<b>159</b>

**Tablo 8:** Birim Tarafından Kullanılan Programlar/Yazılımlar ve Kullanım Amaçları

YAZILIM TÜRÜ	PROGRAM ADI	KULLANIM AMACI
ÜNİVERSİTE TARAFINDAN GELİŞTİRİLEN YAZILIMLAR	Elektronik Belge Yönetim Sis.	Yazışmalar
	Ek Ders Otomasyonu	Ders Girişleri
	Global	Bütçe Harcama Girişleri
	OBS	Öğrenci İşleri Bilgi Sistemi
	Kütüphane	Kullanıcı Hizmetleri

**Tablo 9:** Bilgi Kaynakları

Bilgi Kaynağının Adı	2022	2023	2024
Basılı Yayınlar	3 adet uluslararası makale (SCI) 4 kitap 4 makale	5 adet SCI makale 1 adet Scopus makale 4 adet kitap bölümü 5 adet ULAKBİM (TR Dizin) makale	
Basılı Süreli Yayınlar (Dergiler)	2		
E-kitap			
Tezler			
Kitap Ekleri - CD'ler			
Elektronik Yayınlar	1		
<b>Toplam</b>	<b>14</b>	<b>15</b>	

### 1.3.6. İnsan Kaynakları

#### 1.3.6.1. Akademik Personel

**Tablo 10:** Akademik Personelin Unvanları İtibarıyla Yıllara Göre Dağılımı

Unvan	2022	2023	2024
Prof. Dr.	-	1	1
Doç. Dr.	3	2	1
Dr. Öğr. Üyesi	6	5	4
Öğr. Gör. (Ders Veren)(Dış Kadro)	3	3	3
Öğr. Gör.	25	26	26
<b>Ders Veren Öğretim Elemanı Toplamı</b>			
<b>Genel Toplam</b>	<b>37</b>	<b>37</b>	<b>35</b>

**Tablo 19:** Ders Veren Öğretim Elemanı Sayılarının Programlar İtibarıyla Dağılımı

Program Adı	Prof. Dr.	Doç. Dr.	Dr. Öğr. Üyesi	Ders Veren Arş. Gör.	Ders Veren Öğr. Gör.	Toplam
Elektrik ve Enerji Bölümü					2	2
Doğalgaz ve Tesisatı Tekn.					3	3
Mekatronik					3	3
Bankacılık ve Sigortacılık					3	3
Gıda İşleme Bölümü	1		1		1	3
Büro Hizmetleri ve Sekreterlik Bölümü					2	2
İnşaat Teknolojisi Bölümü		1			2	3
Bilgisayar Teknolojileri Bölümü			1		2	3
Dış Ticaret Bölümü			1		2	3
Makine Bölümü					1	1
Muhasebe ve Vergi Bölümü					3	3
İşletme Yönetimi Bölümü					3	3
Çağrı Merkezi Hiz. Bölümü					2	2
<b>Toplam</b>	<b>1</b>	<b>1</b>	<b>3</b>		<b>29</b>	<b>34</b>

**Tablo 11:** Ders Veren Öğretim Elemanı Başına Düşen Öğrenci Sayısı

Bilgiler	2022	2023	2024
Ders Veren Öğretim Elemanı Sayısı	35	37	34
Öğrenci Sayısı	1.339	1.393	1.450
Ders Veren Öğretim Elemanı Başına Düşen Sayısı (%)	38,26	37,65	42,65

Tablo, son üç yılda ders veren öğretim elemanı başına düşen öğrenci sayısı verilerine göre doldurulacaktır. Ayrıca tablonun altında açıklama ve değerlendirmelere yer verilecektir.

**Not:** “Akademik Personelin Unvanları İtibarıyla Yıllara Göre Dağılımı” tablosunda yer vereceğiniz ders veren öğretim elemanı sayıları ile “Ders Veren Öğretim Elemanı Başına Düşen Öğrenci Sayısı” tablosundaki ders veren öğretim elemanı sayılarının eşit olmasına dikkat ediniz.

**Tablo 21:** Akademik Personelin Unvan İtibarıyla Çalıştığı Programlara Göre Dağılımı

Program Adı	Prof. Dr.	Doç. Dr.	Dr. Öğr. Üyesi	Ders Veren Arş. Gör.	Ders Veren Öğr. Gör.	Toplam
Elektrik ve Enerji Bölümü					2	2
Doğalgaz ve Tesisatı Tekn.					3	3
Mektronik					3	3
Bankacılık ve Sigortacılık					3	3
Gıda İşleme Bölümü	1		1		1	3
Büro Hizmetleri ve Sekreterlik Bölümü					2	2
İnşaat Teknolojisi Bölümü		1			2	3
Bilgisayar Teknolojileri Bölümü			1		2	3
Dış Ticaret Bölümü			1		2	3
Makine Bölümü					1	1
Muhasebe ve Vergi Bölümü					3	3
İşletme Yönetimi Bölümü					3	3
Çağrı Merkezi Hiz. Bölümü					2	2
<b>Toplam</b>	<b>1</b>	<b>1</b>	<b>3</b>		<b>29</b>	<b>34</b>

Tablo, birim kadrosunda görev yapan akademik personelin tamamına ilişkin sayısal verilere göre doldurulacaktır. Açıklama ve değerlendirme yapılırken birim kadrosunda bulunan öğretim elemanlarına ilişkin bilgilere yer verilecektir.

**Tablo 12:** Diğer Kurumlardan/Birimlerden Görevlendirilen Akademik Personel Bilgileri

Kadrosunun Bulunduğu Program	Unvan	Gittiği Kurum/Birim	Görevlendirildiği Tarih Aralığı

Tablo, biriminize görevlendirilen (ders karşılığı görevlendirilenler hariç) akademik personele ilişkin bilgilere göre doldurulacaktır. Tablonun altında açıklama ve değerlendirmelere yer verilecektir.

**Tablo 13:** Diğer Kurumlara/Birimlere Görevlendirilen Akademik Personel Bilgileri

Kadrosunun Bulunduğu Program	Unvan	Gittiği Kurum/Birim	Görevlendirildiği Tarih Aralığı
Bankacılık ve Sigortacılık	Öğr.Gör.	Bolvadin Uygulamalı Bilimler Fakültesi	2024-2025 Akademik yılı güz dönemi
Dış Ticaret	Dr.Öğr.Üyesi	Bolvadin Uygulamalı Bilimler Fakültesi	2024-2025 Akademik yılı güz dönemi
Dış Ticaret	Dr.Öğr.Üyesi	Sosyal Bilimler Enstitüsü	2023-2024 Eğitim-Öğretim yılı bahar yarıyılı
Dış Ticaret	Öğr.Gör.	Sultandağı Meslek Yüksekokulu	2023-2024 Eğitim-Öğretim yılı bahar yarıyılı
Bilgisayar Programcılığı	Dr.Öğr.Üyesi	Bolvadin Uygulamalı Bilimler Fakültesi	2023-2024 Akademik yılı bahar dönemi
Dış Ticaret	Dr.Öğr.Üyesi	Bolvadin Uygulamalı Bilimler Fakültesi	2023-2024 Akademik yılı bahar dönemi
Bankacılık ve Sigortacılık	Öğr.Gör.	Bolvadin Uygulamalı Bilimler Fakültesi	2023-2024 Akademik yılı bahar dönemi
Gıda Teknolojisi	Dr.Öğr.Üyesi	Turizm Fakültesi	2023-2024 Eğitim-Öğretim yılı bahar yarıyılı

Tablo, biriminiz kadrosunda bulunan öğretim elemanlarından diğer kurumlara veya birimlere yapılan görevlendirilenlere ilişkin bilgilere (ders karşılığı yapılan görevlendirmeler hariç) göre doldurulacaktır. Tablonun altında açıklama ve değerlendirmelere yer verilecektir.

**Tablo 14:** Uluslararası Akademik Personel Bilgileri

Çalıştığı Program	Unvan	Personel Sayısı	Geldiği Ülke ve Üniversite

Tablo, değişim programı (Erasmus, Mevlana vb.) kapsamında biriminize gelen akademik personele ilişkin bilgilere göre doldurulacaktır. Tablonun altında açıklama ve değerlendirmelere yer verilecektir.

**Tablo 15:** Değişim Programı Kapsamında Gelen/Giden Akademik Personelin Yıllara Göre Dağılımı

Bilgiler	2022	2023	2024
Değişim Programı Kapsamında Gelen Akademik Personel			
Değişim Programı Kapsamında Giden Akademik Personel			

Tablo, biriminizde görevli akademik personelden biriminiz adına değişim programına (Erasmus, Mevlana vb.) katılanlara ve değişim programı kapsamında biriminize gelen akademik personele ilişkin 3 yıllık sayısal verilere göre doldurulacaktır. Tablonun altında açıklama ve değerlendirmelere yer verilecektir.

**Tablo 16:** Değişim Programı Kapsamında Giden Akademik Personel Bilgileri

Programın Adı	Gittiği Ülke	Gittiği Kurum	Görevlendirildiği Tarih Aralığı

Tablo, biriminizde görevli akademik personelden biriminiz adına değişim programına (Erasmus, Mevlana vb.) katılanlara ilişkin verilere göre doldurulacaktır. Tablonun altında açıklama ve değerlendirmelere yer verilecektir.

**Tablo 17:** Değişim Programı Kapsamında Gelen Akademik Personel Bilgileri

Programın Adı	Geldiği Ülke	Geldiği Kurum	Görevli Olduğu Tarih Aralığı

Tablo, değişim programı (Erasmus, Mevlana vb.) kapsamında biriminize gelen akademik personele ilişkin bilgilere göre doldurulacaktır. Tablonun altında açıklama ve değerlendirmelere yer verilecektir.

**Tablo 18:** Akademik Personelin Yaşlara Göre Dağılımı

	30 Yaş ve Altı	31-40 Yaş	41-50 Yaş	51-60 Yaş	61 Yaş ve Üzeri	Toplam Personel Sayısı	Ort. Yaş
Öğretim Üyesi Sayısı		1	3	2		6	47
Öğretim Üyesi Oranı (%)		16,67	50	33,33			100
Diğer Öğretim Elemanı Sayısı	2	7	11	4	2	26	45
Diğer Öğretim Elemanı Oranı (%)	7,69	26,92	42,31	15,38	7,69		100
<b>Toplam Personel Sayısı</b>	<b>2</b>	<b>8</b>	<b>14</b>	<b>6</b>	<b>2</b>	<b>32</b>	<b>46</b>
<b>Akademik Personel Oranı (%)</b>	<b>6,25</b>	<b>25</b>	<b>43,75</b>	<b>18,75</b>	<b>6,25</b>	<b>%100</b>	<b>100</b>

Tablo, biriminiz kadrosunda bulunan öğretim elemanlarının yaşlarına ilişkin sayısal verilere göre doldurulacaktır. Tablonun altında açıklama ve değerlendirmelere yer verilecektir.

$$45,09 = \frac{1443}{32}$$

**Tablo 19:** Akademik Personelin Kıdem/Hizmet Sürelerine Göre Dağılımı

Kıdem Aralığı	3 Yıl ve Altı	4-6 Yıl	7-10 Yıl	11-15 Yıl	16-20 Yıl	21-24 Yıl	25 Yıl ve Üzeri	Toplam
Öğretim Üyesi Sayısı		1		2	1	1	1	6
Öğretim Üyesi Oranı (%)		16,67		33,33	16,67	16,67	16,67	100
Diğer Öğretim Elemanı Sayısı	3	4	2	2		4	11	26
Diğer Öğretim Elemanı Oranı (%)	11,54	15,38	7,69	7,69		15,38	42,31	100
<b>Toplam Akademik Personel Sayısı</b>	<b>3</b>	<b>5</b>	<b>2</b>	<b>4</b>	<b>1</b>	<b>5</b>	<b>12</b>	<b>32</b>
<b>Toplam Akademik Personel Oranı(%)</b>	<b>9,38</b>	<b>15,63</b>	<b>6,25</b>	<b>12,5</b>	<b>3,13</b>	<b>15,63</b>	<b>37,5</b>	<b>100</b>

Tablo, biriminiz kadrosunda bulunan öğretim elemanlarının kıdem/hizmet sürelerine ilişkin sayısal verilere göre doldurulacaktır. Tablonun altında açıklama ve değerlendirmelere yer verilecektir.

**Tablo 20:** Akademik Personelin Cinsiyete Göre Dağılımı

Unvan	Kadın		Erkek		Toplam Personel
	Sayı	Oran (%)	Sayı	Oran (%)	
Prof. Dr.	1				1
Doç. Dr.		3,13	1	3,13	1
Dr. Öğr. Üyesi	1	3,13	3	9,38	4
Arş. Gör.					
Öğr. Gör.	3	9,38	23	71,88	26
<b>Toplam</b>	<b>5</b>	<b>15,64</b>	<b>27</b>	<b>84,39</b>	<b>32</b>

Tablo, biriminiz kadrosunda bulunan öğretim elemanlarının cinsiyete göre dağılımına ilişkin sayısal verilere göre doldurulacaktır. Tablonun altında açıklama ve değerlendirmelere yer verilecektir.

**Tablo 21:** Akademik Personelin Temel Eğitim Alanlarına Göre Dağılımı

Unvan	İktisadi Programlar	Teknik Programlar
Prof. Dr.		1
Doç. Dr.		1
Dr. Öğr. Üyesi	2	2
Arş. Gör.		
Öğr. Gör.	10	16
<b>Toplam</b>	<b>12</b>	<b>20</b>

Tablo, biriminiz kadrosunda bulunan öğretim elemanlarının temel eğitim alanları itibarıyla dağılımına ilişkin sayısal verilere göre doldurulacaktır. Tablonun altında açıklama ve değerlendirmelere yer verilecektir.



**Tablo 22:** Hizmet İçi Eğitime (Eğiticilerin Eğitimi) Katılan Akademik Personel Sayıları

2022	2023	2024
34	34	32

Tablo, biriminiz kadrosunda bulunan akademik personelden son üç yılda hizmet içi eğitime (eğiticilerin eğitimi) katılanlara ilişkin sayısal verilere göre doldurulacaktır (Uzaktan eğitim kapsamında yapılanlar dâhil). Tablonun altında açıklama ve değerlendirmelere yer verilecektir.

**Tablo 23:** Birim Tarafından Düzenlenen Hizmet İçi Eğitime (Eğiticilerin Eğitimi) Katılan Akademik Personel Sayıları

2022	2023	2024
34	34	-

Tablo, son üç yılda biriminiz tarafından düzenlenen hizmet içi eğitime (eğiticilerin eğitimi) katılanlara ilişkin sayısal verilere göre doldurulacaktır (Uzaktan eğitim kapsamında yapılanlar dâhil). Tablonun altında açıklama ve değerlendirmelere yer verilecektir

**Tablo 24:** Birim Tarafından Düzenlenen Hizmet İçi Eğitim (Eğiticilerin Eğitimi) Bilgileri

Eğitimi Veren	Eğitim Tarihleri	Katılımcı Sayısı

Tablo, biriminiz tarafından düzenlenen hizmet içi eğitimler (eğiticilerin eğitimi) dikkate alınarak doldurulacaktır (Uzaktan eğitim kapsamında yapılanlar dâhil). Tablonun altında açıklama ve değerlendirmelere yer verilecektir

**Tablo 25:** Akademik Personel Memnuniyet Düzeyi

2022	2023	2024
72,27	81,15	81,49

Tablo, üniversitemiz adına kalite koordinatörlüğü tarafından düzenlenen anket sonuçları dikkate alınarak 3 yıllık akademik personel memnuniyet düzeyine göre doldurulacaktır. Tabloda yüzdeler sonuca yer verilecektir. Ayrıca tablonun altında açıklama ve değerlendirmelere yer verilecektir.

### 1.3.6.2. İdari Personel

**Tablo 26:** İdari Personel Sayıları

Kadro Sınıfı	Kadrolu Çalışan	Başka Kurumlara/ Birimlere Görevlendirilen Personel Sayısı	Başka Kurumlardan/ Birimlerden Görevlendirilen Personel Sayısı	Fiili Çalışan Personel Sayısı
Genel İdari Hizmetler	10			10
Sağlık Hizmetleri				
Teknik Hizmetler			3	3
Avukatlık Hizmetleri				
Yardımcı Hizmetler	2		1	3
Sözleşmeli Memur		1	1	2
Sürekli İşçi			3	3
<b>Toplam</b>	<b>12</b>	<b>1</b>	<b>8</b>	<b>21</b>

Tablo, biriminizde çalışan idari personele ilişkin sayısal verilere göre doldurulacaktır. Ayrıca tablonun altında açıklama ve değerlendirmelere yer verilecektir.

**Tablo 27:** İdari Personelin Yıllar İtibarıyla Unvanlara Göre Dağılımı

Kadro Unvanı	2022	2023	2024
Meslek Yüksekokulu Sekreteri	1	1	1
V.H.K.İ.	1	1	1
Bilgis.İşltn.	8	8	8
Tekniker	1	1	1
Teknisyen	2	2	2
Hizmetli	3	3	3
Sözleşmeli Personel (Kalarifer)	-	-	1
Koruma Güvenlik Pers.	7	8	-
Sürekli İşçi	3	3	3
<b>Toplam</b>	<b>21</b>	<b>21</b>	<b>20</b>

Tablo, biriminizde fiilen çalışan idari personelin kadro unvanları itibarıyla dağılımı dikkate alınarak 3 yıllık sayısal verilere göre doldurulacaktır. Ayrıca tablonun altında açıklama ve değerlendirmelere yer verilecektir.

**Tablo 28:** İdari Personelin Yaş Grupları İtibarıyla Dağılımı

	25 Yaş ve Altı	26-30 Yaş	31-35 Yaş	36-40 Yaş	41-50 Yaş	51-55 Yaş	55 Yaş Üzeri	Toplam Personel Sayısı	Ort. Yaş
<b>Kişi Sayısı</b>	<b>1</b>	<b>1</b>	<b>1</b>	<b>2</b>	<b>7</b>	<b>2</b>	<b>6</b>	<b>20</b>	<b>47,45</b>
<b>Oran (%)</b>	<b>%5</b>	<b>%5</b>	<b>%5</b>	<b>%10</b>	<b>%35</b>	<b>%10</b>	<b>%30</b>	<b>%100</b>	

Tablo, biriminizde fiili çalışan idari personelin yaş grupları itibarıyla dağılımına ilişkin sayısal verilere göre doldurulacaktır. Ayrıca tablonun altında açıklama ve değerlendirmelere yer verilecektir.

$$\text{Ortalama yaş} = \frac{949}{20} = 47,45$$

**Tablo 29:** İdari Personelin Hizmet Süreleri İtibarıyla Dağılımı

	5 Yıl ve Altı	6-10 Yıl	11-15 Yıl	16-20 Yıl	21-25 Yıl	26-30 Yıl	30 Yıl Üstü	Toplam
<b>Kişi Sayısı</b>	<b>1</b>	<b>2</b>	<b>1</b>	<b>5</b>	<b>2</b>	<b>2</b>	<b>7</b>	<b>20</b>
<b>Oran (%)</b>	<b>%5</b>	<b>%10</b>	<b>%5</b>	<b>%25</b>	<b>%10</b>	<b>%10</b>	<b>%35</b>	<b>%100</b>

Tablo, biriminizde fiili çalışan idari personelin hizmet süreleri itibarıyla dağılımına ilişkin sayısal verilere göre doldurulacaktır. Ayrıca tablonun altında açıklama ve değerlendirmelere yer verilecektir.

**Tablo 30:** İdari Personelin Cinsiyete Göre Dağılımı

Kadro Sınıfı	Kadın		Erkek		Toplam Personel
	Sayı	Oran (%)	Sayı	Oran (%)	
Genel İdari Hizmetler	3	15	7	35	10
Sağlık Hizmetleri					
Teknik Hizmetler			3	15	3
Avukatlık Hizmetleri					
Yardımcı Hizmetler			3	15	3
Sözleşmeli Memur			1	5	1
Daimi İşçi			3	15	3
<b>Toplam</b>	<b>3</b>	<b>15</b>	<b>17</b>	<b>85</b>	<b>20</b>

Tablo, biriminizde fiili çalışan idari personelin cinsiyete göre dağılımına ilişkin sayısal verilere göre doldurulacaktır. Tablonun altında açıklama ve değerlendirmelere yer verilecektir.

**Tablo 31:** İdari Personelin Eğitim Durumuna Göre Dağılımı

	İlköğretim	Ortaöğretim	Ön Lisans	Lisans	Yüksek Lisans	Doktora	Toplam
<b>Kişi Sayısı</b>	<b>1</b>	<b>6</b>	<b>10</b>	<b>3</b>	<b>-</b>	<b>-</b>	<b>20</b>
<b>Oran (%)</b>	<b>10</b>	<b>30</b>	<b>50</b>	<b>15</b>	<b>-</b>	<b>-</b>	<b>100</b>

Tablo, biriminizde fiili çalışan idari personelin eğitim durumuna ilişkin sayısal verilere göre doldurulacaktır. İlköğretim sekiz yıllık eğitim dönemini, ortaöğretim ise ilköğretimden sonraki dört yıllık eğitim dönemini (lise) kapsamaktadır. Ayrıca tablonun altında bir önceki yıllarla kıyaslandığında eğitim düzeyini yükselten personel bilgilerine ilişkin açıklama ve değerlendirmelere yer verilecektir.

**Tablo 32:** İdari Personelin Katıldığı Eğitim Bilgileri

Eğitim Konusu	Tarih	Eğitim Yeri	Eğitim Süresi	Eğitime Katılan Birim Personel Sayısı
Devlet Malını Koruma	15-08-2024	(UEK)	-	52
Günlük Hayatta ve Kamu Binalarında Enerji Kulln.	21-08-2024	(UEK)	40 dk.	52
Çevre ve Sıfır Atık	21-08-2024	(UEK)		52
Tasarruf Tedbirleri Eğitim	01 -10- 2024	(UEK)	2 saat	52
Sağlık Eğitimi	12-11-2024	İbrahim Küçükkurt Konf Salonu	2 saat	11
Kamu Etiği ve Kamu Görevlileri Etik Davranış İlkeleri	17-12-2024	(UEK)	45 dk.	52
Kültür Varlığı Kaçakçılığıyla Mücadele	23-12-2024	(UEK)	40 dk.	52

Tablo, biriminizde fiili çalışan idari personelin yıl içinde katıldığı eğitimlere (uzaktan yapılanlar dâhil) ilişkin verilere göre doldurulacaktır. Tablonun altında açıklama ve değerlendirmelere yer verilecektir. Performans göstergesi niteliğinde olması nedeniyle mali eğitimlere katılan personel ile ilgili ayrı bir değerlendirme yapılacaktır

**Tablo 33:** Ders Veren İdari Personel Bilgileri

Unvanı	Dersin Adı	Ders Saati

Tablo, biriminizde fiili çalışan idari personelin yıl içinde verdiği ders bilgileri dikkate alınarak doldurulacaktır. Tablonun altında açıklama ve değerlendirmelere yer verilecektir.

**Tablo 34:** Değişim Programı Kapsamında Yurt Dışına Giden İdari Personel Bilgileri

Adı ve Soyadı	Programın Adı	Gittiği Ülke	Gittiği Kurum/Üniversite	Hareketlilik Tarihleri

Tablo, biriminizde fiili çalışan idari personelden değişim programına (Erasmus, Mevlana vb.) biriminiz adına katılanlara ilişkin verilere göre doldurulacaktır. Ayrıca tablonun altında açıklama ve değerlendirmelere yer verilecektir.

**Tablo 35:** Değişim Programı Kapsamında Giden-Gelen İdari Personel Sayıları

Gelen/Giden İdari Personel	2022	2023	2024
Giden İdari Personel			
Gelen (Ziyaret Eden) İdari Personel			

Tablo, biriminizde fiili çalışan idari personelden değişim programına (Erasmus, Mevlana vb.) biriminiz adına katılanlar ile değişim programı kapsamında biriminizi ziyaret eden personele ilişkin sayısal verilere göre doldurulacaktır. Ayrıca tablonun altında açıklama ve değerlendirmelere yer verilecektir.

**Tablo 36:** İdari Personel Memnuniyet Düzeyi

2022	2023	2024
80,50	89,19	85,84

Tablo, üniversitemiz adına kalite koordinatörlüğü tarafından düzenlenen anket sonuçları dikkate alınarak 3 yıllık idari personel memnuniyet düzeyine göre doldurulacaktır. Tabloda yüzdelik sonuca yer verilecektir. Ayrıca tablonun altında açıklama ve değerlendirmelere yer verilecektir.

### 1.3.7. Sunulan Hizmetler

#### 1.3.7.1. Eğitim-Öğretim Hizmetleri

**Tablo 37:** Program Bilgileri

Programın Adı	Kuruluş Yılı	Ön Lisans	Ön Lisans (İ.Ö.)	Uzaktan Öğretim	Toplam
Bankacılık ve Sigortacılık (N.Ö)	2005	1			1
Bilgisayar Programcılığı (N.Ö)	2000	1			1
Büro Yön. ve Yönetici Asis. (N.Ö)	2010	1			1
Dış Ticaret (N.Ö)	2005	1			1
Çağrı Merkezi Hizmetleri	2018	1			1
Doğalgaz ve Tesisat Tek. (N.Ö)	2013	1			1
Elektrik (N.Ö)	1980	1			1
Gıda Teknolojisi (N.Ö)	2005	1			1
İnşaat Teknolojisi (N.Ö)	2009	1			1
Mekatronik (N.Ö)	2009	1			1
Muhasebe ve Vergi Uyg. (N.Ö)	2009	1			1
Makine	1981	1			1
<b>TOPLAM</b>		<b>12</b>			<b>12</b>

Tablo, programlara (YÖK tarafından açılmış ancak öğrencisi bulunmayan programlar dâhil) ilişkin bilgilere göre doldurulacaktır. Ayrıca tablonun altında açıklama ve değerlendirmelere yer verilecektir.

**Tablo 38:** Akredite Program Sayıları

Programın Adı	Akreditlen Eden Kurum	Akredite Edildiği Yıl	Akreditasyon Süresi
-	-	-	-

Tablo, son 3 yılda biriminizde akredite süreci tamamlanan program sayıları dikkate alınarak doldurulacaktır. Açıklama yapılırken akreditasyon kurumu bilgilerine de yer veriniz. Birim meslek yüksekokulu düzeyinde akredite edilmişse bunu ayrıca belirtiniz. Tablonun altında açıklama ve değerlendirmelere yer verilecektir.

**Tablo 39:** Akreditasyon Süreci Başlatılan Program Bilgileri

Programın Adı	Akreditasyon Kurumu	Başvuru Tarihi

Tablo, yıl içinde akreditasyon süreci başlatılan programlara ilişkin bilgilere göre doldurulacaktır. Ayrıca tablonun altında açıklama ve değerlendirmelere yer verilecektir.

**Tablo 40:** Programların Bologna Bilgi Paketi Güncelleme Durumu

Programın Adı	Bologna Bilgi Paketi Güncel mi?	
	Evet	Hayır
Bolvadin MYO Tüm Programlar		X

Tablo, yıl içinde Bologna Bilgi Paketlerini bölümdeki tüm akademisyenler tarafından güncelleyen programlara ilişkin bilgilere göre doldurulacaktır. Ayrıca tablonun altında açıklama ve değerlendirmelere birimdeki Bologna bilgi paketi güncellik oranını belirtecek şekilde yer verilecektir.

**Tablo 41: Öz Değerlendirme ve Akran Değerlendirme Yapılan Program Bilgileri**

Programların Adı	2022		2023		2024	
	PÖDR	PADR	PÖDR	PADR	PÖDR	PADR
Bankacılık ve Sigortacılık Programı	<a href="https://bolvadinmyo.aku.edu.tr/wp-content/uploads/sites/52/2022/09/2022-Bankacilik-Sigortacilik-Oz-Degerlendirme-Raporu.pdf">https://bolvadinmyo.aku.edu.tr/wp-content/uploads/sites/52/2022/09/2022-Bankacilik-Sigortacilik-Oz-Degerlendirme-Raporu.pdf</a>	-	-	-	<a href="https://bolvadinmyo.aku.edu.tr/wp-content/uploads/sites/52/2024/07/Bankacilik-ve-sigortacilik-bolumu-oz-degerlendirme-raporu-2024.pdf">https://bolvadinmyo.aku.edu.tr/wp-content/uploads/sites/52/2024/07/Bankacilik-ve-sigortacilik-bolumu-oz-degerlendirme-raporu-2024.pdf</a>	-
Bilgisayar Programcılığı Programı	<a href="https://bolvadinmyo.aku.edu.tr/wp-content/uploads/sites/52/2022/09/2022-Bilgisayar-Programciligi-Oz-Degerlendirme-Raporu.pdf">https://bolvadinmyo.aku.edu.tr/wp-content/uploads/sites/52/2022/09/2022-Bilgisayar-Programciligi-Oz-Degerlendirme-Raporu.pdf</a>	-	-	-	<a href="https://bolvadinmyo.aku.edu.tr/wp-content/uploads/sites/52/2024/07/Bilgisayar-Programciligi-Oz-degerlendirme-raporu2024-v2.pdf">https://bolvadinmyo.aku.edu.tr/wp-content/uploads/sites/52/2024/07/Bilgisayar-Programciligi-Oz-degerlendirme-raporu2024-v2.pdf</a>	-
Büro Yönetimi ve Yönetici Asistanlığı Programı	<a href="https://bolvadinmyo.aku.edu.tr/wp-content/uploads/sites/52/2022/09/2022-Buro-Yonetimi-Oz-Degerlendirme-Raporu.pdf">https://bolvadinmyo.aku.edu.tr/wp-content/uploads/sites/52/2022/09/2022-Buro-Yonetimi-Oz-Degerlendirme-Raporu.pdf</a>	-	-	-	<a href="https://bolvadinmyo.aku.edu.tr/wp-content/uploads/sites/52/2024/07/Buro-Yonetimi-ve-Yoneticisi-Asistanligi-Bolumu-oz-degerlendirme-raporu-2024.pdf">https://bolvadinmyo.aku.edu.tr/wp-content/uploads/sites/52/2024/07/Buro-Yonetimi-ve-Yoneticisi-Asistanligi-Bolumu-oz-degerlendirme-raporu-2024.pdf</a>	-
Çağrı Merkezi Hizmetleri Programı	<a href="https://bolvadinmyo.aku.edu.tr/wp-content/uploads/sites/52/2022/09/2022-Cagri-Hizmetleri-Oz-Degerlendirme-Raporu.pdf">https://bolvadinmyo.aku.edu.tr/wp-content/uploads/sites/52/2022/09/2022-Cagri-Hizmetleri-Oz-Degerlendirme-Raporu.pdf</a>	-	-	-	<a href="https://bolvadinmyo.aku.edu.tr/wp-content/uploads/sites/52/2024/07/Cagri-Hizmetleri-Programi-Oz-Degerlendirme-Raporu-2024.docx.pdf">https://bolvadinmyo.aku.edu.tr/wp-content/uploads/sites/52/2024/07/Cagri-Hizmetleri-Programi-Oz-Degerlendirme-Raporu-2024.docx.pdf</a>	-
Dış Ticaret Programı	<a href="https://bolvadinmyo.aku.edu.tr/wp-content/uploads/sites/52/2022/09/2022-Dis-Ticaret-Oz-Degerlendirme-Raporu.pdf">https://bolvadinmyo.aku.edu.tr/wp-content/uploads/sites/52/2022/09/2022-Dis-Ticaret-Oz-Degerlendirme-Raporu.pdf</a>	-	-	-	<a href="https://bolvadinmyo.aku.edu.tr/wp-content/uploads/sites/52/2024/08/Dis-Ticaret-Bolumu-OZDEGERLENDIRME-RAPORU-son.pdf">https://bolvadinmyo.aku.edu.tr/wp-content/uploads/sites/52/2024/08/Dis-Ticaret-Bolumu-OZDEGERLENDIRME-RAPORU-son.pdf</a>	-
Doğalgaz ve Tesisatı Tek. Programı	<a href="https://bolvadinmyo.aku.edu.tr/wp-content/uploads/sites/52/2022/09/2022-Dogal-Gaz-Oz-Degerlendirme-Raporu.pdf">https://bolvadinmyo.aku.edu.tr/wp-content/uploads/sites/52/2022/09/2022-Dogal-Gaz-Oz-Degerlendirme-Raporu.pdf</a>	<a href="https://bolvadinmyo.aku.edu.tr/wp-content/uploads/sites/52/2022/12/Akran-Degerlendirme-Dogalgaz.pdf">https://bolvadinmyo.aku.edu.tr/wp-content/uploads/sites/52/2022/12/Akran-Degerlendirme-Dogalgaz.pdf</a>	-	-	<a href="https://bolvadinmyo.aku.edu.tr/wp-content/uploads/sites/52/2024/07/DOGALGAZ-PROGRAMI-OZDEGERLENDIRME-RAPORU-2024.pdf">https://bolvadinmyo.aku.edu.tr/wp-content/uploads/sites/52/2024/07/DOGALGAZ-PROGRAMI-OZDEGERLENDIRME-RAPORU-2024.pdf</a>	-
Elektrik Programı	<a href="https://bolvadinmyo.aku.edu.tr/wp-content/uploads/sites/52/2022/11/Elektrik-Programi-Oz-Degerlendirme-Raporu-22-23.pdf">https://bolvadinmyo.aku.edu.tr/wp-content/uploads/sites/52/2022/11/Elektrik-Programi-Oz-Degerlendirme-Raporu-22-23.pdf</a>	<a href="https://bolvadinmyo.aku.edu.tr/wp-content/uploads/sites/52/2022/12/Akran-Degerlendirme-Elektrik.pdf">https://bolvadinmyo.aku.edu.tr/wp-content/uploads/sites/52/2022/12/Akran-Degerlendirme-Elektrik.pdf</a>	-	-	<a href="https://bolvadinmyo.aku.edu.tr/wp-content/uploads/sites/52/2024/07/Elektrik-Programi-Ozdegerlendirme-Raporu-2024.pdf">https://bolvadinmyo.aku.edu.tr/wp-content/uploads/sites/52/2024/07/Elektrik-Programi-Ozdegerlendirme-Raporu-2024.pdf</a>	-
Gıda Teknolojisi Programı	<a href="https://bolvadinmyo.aku.edu.tr/wp-content/uploads/sites/52">https://bolvadinmyo.aku.edu.tr/wp-content/uploads/sites/52</a>	-	-	-	<a href="https://bolvadinmyo.aku.edu.tr/wp-content/uploads/sites/52/20">https://bolvadinmyo.aku.edu.tr/wp-content/uploads/sites/52/20</a>	-

	/2022/09/2022-Gida-Isleme-Oz-Degerlendirme-Raporu.pdf				24/07/Gida-Isleme-Bolumu-oz-degerlendirme-raporu-2024.pdf	
İnşaat Teknoloji Programı	<a href="https://bolvadinmyo.aku.edu.tr/wp-content/uploads/sites/52/2022/09/2022-Insaat-Oz-Degerlendirme-Raporu.pdf">https://bolvadinmyo.aku.edu.tr/wp-content/uploads/sites/52/2022/09/2022-Insaat-Oz-Degerlendirme-Raporu.pdf</a>	-	-	-	<a href="https://bolvadinmyo.aku.edu.tr/wp-content/uploads/sites/52/2024/07/Insaat-oz-degerlendirme-raporu-2024.pdf">https://bolvadinmyo.aku.edu.tr/wp-content/uploads/sites/52/2024/07/Insaat-oz-degerlendirme-raporu-2024.pdf</a>	-
İşletme Yönetimi Programı	<a href="https://bolvadinmyo.aku.edu.tr/wp-content/uploads/sites/52/2022/09/2022-Isletme-Yonetimi-Oz-Degerlendirme-Raporu.pdf">https://bolvadinmyo.aku.edu.tr/wp-content/uploads/sites/52/2022/09/2022-Isletme-Yonetimi-Oz-Degerlendirme-Raporu.pdf</a>	-	-	-	-	-
Makine Programı	<a href="https://bolvadinmyo.aku.edu.tr/wp-content/uploads/sites/52/2022/09/2022-Makine-Oz-Degerlendirme-Raporu.pdf">https://bolvadinmyo.aku.edu.tr/wp-content/uploads/sites/52/2022/09/2022-Makine-Oz-Degerlendirme-Raporu.pdf</a>	-	-	-	<a href="https://bolvadinmyo.aku.edu.tr/wp-content/uploads/sites/52/2024/07/Makine-bolumu-oz-degerlendirme-raporu-2024-1.pdf">https://bolvadinmyo.aku.edu.tr/wp-content/uploads/sites/52/2024/07/Makine-bolumu-oz-degerlendirme-raporu-2024-1.pdf</a>	-
Mekatronik Programı		-	-	-	<a href="https://bolvadinmyo.aku.edu.tr/wp-content/uploads/sites/52/2024/07/Mekatronik-oz-degerlendirme-raporu2024.pdf">https://bolvadinmyo.aku.edu.tr/wp-content/uploads/sites/52/2024/07/Mekatronik-oz-degerlendirme-raporu2024.pdf</a>	-
Muhasebe ve Vergi Uyg.Progr amı	<a href="https://bolvadinmyo.aku.edu.tr/wp-content/uploads/sites/52/2022/09/2022-Muhasebe-Oz-Degerlendirme-Raporu.pdf">https://bolvadinmyo.aku.edu.tr/wp-content/uploads/sites/52/2022/09/2022-Muhasebe-Oz-Degerlendirme-Raporu.pdf</a>	-	-	-	<a href="https://bolvadinmyo.aku.edu.tr/wp-content/uploads/sites/52/2024/07/Muhasebe-ve-Vergi-Uygulamalari-Programi-Oz-Degerlendirme-Raporu-2024.pdf">https://bolvadinmyo.aku.edu.tr/wp-content/uploads/sites/52/2024/07/Muhasebe-ve-Vergi-Uygulamalari-Programi-Oz-Degerlendirme-Raporu-2024.pdf</a>	-

Tablo, son üç yılda öz ve akran değerlendirmesi yapılan programlara ilişkin bilgilere göre doldurulacaktır. Link yazan hücrelere raporun yayınlandığı web sayfası linki eklenecektir. Ayrıca tablonun altında açıklama ve değerlendirmelere yer verilecektir.

**Tablo 42:** Yabancı Dil Hazırlık Eğitimi Uygulayan Programlardaki Öğrenci Sayıları

Programın Adı	Öğrenci Sayısı
-----	-----
...	

Tablo, yabancı dil hazırlık eğitimi uygulayan programlardaki öğrenci sayıları dikkate alınarak doldurulacaktır. Program, zorunlu yabancı dil eğitimi kapsamında ise programın adı sütununda satırlara programın adı yazıldıktan parantez içinde (Zorunlu) ibaresini ekleyiniz. Ayrıca tablonun altında açıklama ve değerlendirmelere yer verilecektir.



**Tablo 43:** Kontenjanların Doluluk Oranı

Programın Adı	2022				2023				2024			
	Kontenjanı	Kayıt Yaptıran Öğrenci Sayısı	Boş Kalan Kontenjan	Doluluk Oranı (%)	Kontenjanı	Kayıt Yaptıran Öğrenci Sayısı	Boş Kalan Kontenjan	Doluluk Oranı (%)	Kontenjanı	Kayıt Yaptıran Öğrenci Sayısı	Boş Kalan Kontenjan	Doluluk Oranı (%)
Bankacılık ve Sigortacılık (N.Ö)	58	2	%96,66	69	60	65	0	%100	60	62	0	%100
Bilgisayar Programcılığı (N.Ö)	52	0	%104,00	53	50	53	0	%100	60	64	0	%100
Büro Yön. ve Yönetici Asis. (N.Ö)	18	2	%90,00	18	20	16	4	%80	20	19	1	%95
Dış Ticaret (N.Ö)	19	1	%95,00	15	20	20	0	%100	20	18	2	%90
Çağrı Merkezi Hizmetleri	31	0	%103,00	39	30	28	2	%93,33	30	30	0	%100
Doğalgaz ve Tesisat Tek. (N.Ö)	20	0	%100,00	23	20	22	0	%100	20	23	0	%100
Elektrik (N.Ö)	40	0	%100,00	41	40	42	0	%100	40	40	0	%100
Gıda Teknolojisi (N.Ö)	49	1	%98,00	55	50	52	0	%100	50	54	0	%100
İnşaat Teknolojisi (N.Ö)	39	1	%97,50	43	40	41	0	%100	40	42	0	%100
Mekatronik (N.Ö)	36	4	%90,00	41	40	40	0	%100	40	42	0	%100
Makine (N.Ö)	38	2	%95,00	45	40	42	0	%100	40	42	0	%100
Muhasebe ve Vergi Uyg. (N.Ö)	25	0	%100,00	22	25	27	0	%100	25	27	0	%100
<b>Toplam</b>	<b>425</b>	<b>13</b>	<b>%97,43</b>	<b>473</b>	<b>435</b>	<b>448</b>	<b>6</b>	<b>%100</b>	<b>445</b>	<b>463</b>	<b>3</b>	<b>%98,75</b>

Tablo, biriminizdeki son 3 yıllık kontenjan bilgilerine göre doldurulacaktır. Ayrıca tablonun altında açıklama ve değerlendirmelere yer verilecektir.

**Tablo 44:** Kayıt Yaptıran Öğrencilerin Başarı Sıralamaları

Başarı Sıralaması	2022		2023		2024	
	Sayı	Oran (%)	Sayı	Oran (%)	Sayı	Oran (%)
İlk 10.000						
10.001-20.000						
20.001-50.000						
50.001-100.000						
100.001- 200.000						
200.000-500.000						
500.000 +	1.339	% 100	1.393	% 100	1.450	% 100
<b>Toplam</b>	<b>1.339</b>	<b>% 100</b>	<b>1.393</b>	<b>% 100</b>	<b>1.450</b>	<b>% 100</b>

Tablo, son üç yılda biriminizdeki programlara yeni kayıt yaptıran öğrencilerin başarı sıralamalarına ilişkin sayısal veriler dikkate alınarak doldurulacaktır. İlgili veriye Öğrenci Bilgi Sisteminden ulaşabilirsiniz. Ayrıca tablonun altında açıklama ve değerlendirmelere yer verilecektir.

**Tablo 45:** Geçiş Yapan Öğrenci Sayıları

Geçiş Türü	2022		2023		2024	
	Gelen Öğrenci Sayısı	Giden Öğrenci Sayısı	Gelen Öğrenci Sayısı	Giden Öğrenci Sayısı	Gelen Öğrenci Sayısı	Giden Öğrenci Sayısı
Yatay Geçiş	8	21	4	18	6	8
Dikey Geçiş						
...						
<b>Toplam</b>	<b>8</b>	<b>21</b>	<b>4</b>	<b>18</b>	<b>6</b>	<b>8</b>

**Tablo 46:** Yıllar İtibarıyla Öğrenci Sayıları

Programın Adı	2022	2023	2024
Bankacılık ve Sigortacılık (N.Ö)	165	194	217
Bankacılık ve Sigortacılık (İ.Ö)	7	3	1
Bilgisayar Programcılığı (N.Ö)	161	148	172
Büro Yön. ve Yönetici Asis. (N.Ö)	61	56	53
Büro Yön. ve Yönet. Asis.( İ.Ö)	1	0	0
Çağrı Merkezi Hizmetleri	88	86	79
Dış Ticaret (N.Ö)	67	71	73
Doğalgaz ve Tesisat Tek. (N.Ö)	57	66	76
Elektrik (N.Ö)	141	127	128
Gıda Teknolojisi (N.Ö)	143	158	164
İnşaat Teknolojisi (N.Ö)	129	136	140
İşletme Yönetimi (N.Ö)	7	4	0
Makine (N.Ö)	123	138	133
Mekatronik (N.Ö)	111	121	119
Mobilya ve Dekorasyon (N.Ö)	1	0	0
Muhasebe ve Vergi Uyg.(N.Ö)	77	85	95
<b>Toplam</b>	<b>1.339</b>	<b>1.393</b>	<b>1.450</b>

Tablo, son üç yıldaki öğrenci sayılarına göre doldurulacaktır. Ayrıca tablonun altında açıklama ve değerlendirmelere yer verilecektir.

**Tablo 47:** Öğretim Türlerine Göre Öğrenci Sayıları

Programın Adı	I. Öğretim Öğrenci Sayısı			II. Öğretim Öğrenci Sayısı			Uzaktan Öğretim Öğrenci Sayısı			Toplam			Toplam Öğrenci Sayısı İçindeki Oranı (%)
	K	E	T	K	E	T	K	E	T	K	E	T	
Bankacılık ve Sigortacılık	139	78	217	1	0	1				140	78	218	15,03
Bilgisayar Programcılığı	54	118	172							54	118	172	11,86
Büro Yön. ve Yönetici Asis.	32	21	53							32	21	53	3,66
Çağrı Merkezi Hizmetleri	53	26	79							53	26	79	5,45
Dış Ticaret	28	45	73							28	45	73	5,03
Doğalgaz ve Tesisat Tek.	4	72	76							4	72	76	5,24
Elektrik	5	123	128							5	123	128	8,83
Gıda Teknolojisi	114	50	164							114	50	164	11,31
İnşaat Teknolojisi	27	113	140							27	113	140	9,66
Makine	9	124	133							9	124	133	9,17
Mekatronik	15	104	119							15	104	119	8,21
Muhasebe ve Vergi Uyg.	45	50	95							45	50	95	6,55
<b>Toplam</b>	<b>525</b>	<b>924</b>	<b>1.449</b>	<b>1</b>	<b>0</b>	<b>1</b>				<b>526</b>	<b>924</b>	<b>1.450</b>	<b>100</b>

Tablo, öğrenci sayılarına ilişkin bilgilere göre doldurulacaktır. Öğrencisi bulunmayan programlara da “Programın Adı” sütunu altında yer veriniz ve verileri sıfır olarak giriniz. Ayrıca tablonun altında açıklama ve değerlendirmelere yer verilecektir.

**Tablo 48:** Yaz Okulunda Öğrenim Gören Öğrenci Sayıları

Programın Adı	2022	2023	2024
Bankacılık ve Sigortacılık	0	0	0
Bilgisayar Programcılığı	0	0	0
Büro Yön. ve Yönetici Asis.	0	0	0
Çağrı Merkezi Hizmetleri	0	0	0
Dış Ticaret	0	0	0
Doğalgaz ve Tesisat Tek.	0	0	0
Elektrik	0	0	0
Gıda Teknolojisi	0	0	0
İnşaat Teknolojisi	0	0	0
Makine	0	0	0
Mekatronik	0	0	0
Muhasebe ve Vergi Uyg.	0	0	0
<b>Toplam</b>	<b>0</b>	<b>0</b>	<b>0</b>

Tablo, yaz okulunda öğrenim gören öğrenci sayılarına ilişkin bilgiler dikkate alınarak doldurulacaktır. Tablonun altında açıklama ve değerlendirmelere yer verilecektir.

**Tablo 49:** Öğrencilerin Temel Alanlara Göre Dağılımı

Temel Alan Adı	Öğrenci Sayısı	Oran (%)
İktisadi ve İdari Programlar	518	35,72
Teknik Programlar	932	64,28
<b>Toplam</b>	<b>1.450</b>	<b>100</b>

Tablo, biriminiz öğrencilerinin temel alanlara göre dağılımına ilişkin sayısal verilere göre doldurulacaktır. Ayrıca tablonun altında açıklama ve değerlendirmelere yer verilecektir.

**Not:** “Öğrenim Türlerine Göre Öğrenci Sayıları” tablosunda yer vereceğiniz toplam öğrenci sayısı ile “Öğrencilerin Temel Alanlara Göre Dağılımı” tablosundaki toplam öğrenci sayısının eşit olmasına dikkat ediniz.

**Tablo 50:** Yıllar İtibarıyla Uluslararası Öğrenci Sayıları

Programın Adı	2022	2023	2024
-----	0	0	0
<b>Toplam</b>			

Tablo, biriminizde eğitim alan uluslararası (yabancı uyruklu) öğrencilerin yıllar itibarıyla dağılımına ilişkin verilere göre doldurulacaktır. Ayrıca tablonun altında açıklama ve değerlendirmelere yer verilecektir.

**Tablo 51:** Uluslararası Öğrenci Bilgileri

Programın Adı	Uyruğu	Kadın	Erkek	Toplam
-----	-----	0	0	0
<b>Toplam</b>				

Tablo, biriminizde eğitim alan uluslararası (yabancı uyruklu) öğrencilerin programlar itibarıyla dağılımına ilişkin verilere göre doldurulacaktır. Ayrıca tablonun altında açıklama ve değerlendirmelere yer verilecektir.

**Tablo 52:** Değişim Programı Kapsamında Giden-Gelen Öğrenci Sayıları

Değişim Programı Kapsamında Gelen/Giden Öğrenci	2022	2023	2024
Giden Öğrenci Sayısı	0	0	0
Gelen Öğrenci Sayısı	0	0	0

Tablo, son 3 yılda değişim programı kapsamında giden-gelen öğrenci sayılarına göre doldurulacaktır. Ayrıca tablonun altında açıklama ve değerlendirmelere yer verilecektir.

**Tablo 53:** Değişim Programı Kapsamında Giden Öğrenci Sayısı

Değişim Programının Adı	Sayı	Gittiği Kurum	Hareketlilik Tarihleri
-----	0	-----	-----
<b>Toplam</b>	0		

Tabloda yıl içinde değişim programı (Erasmus, Mevlana, Farabi vb.) kapsamında giden öğrencilere ilişkin verilere yer verilecektir. Ayrıca tablonun altında açıklama ve değerlendirmelere yer verilecektir.

Değişim Programı Sütunu: Bu sütunda programın türüne de yer verilecektir. Örneğin Erasmus+ KA103, Erasmus+ KA107 vb.

**Not:** Tabloda tamamlanan hareketliliklere yer verilecektir.

**Tablo 54:** Değişim Programı Kapsamında Gelen Öğrenci Sayısı

Değişim Programının Adı	Sayı	Geldiği Kurum	Hareketlilik Tarihleri
-----	0	-----	-----
<b>Toplam</b>	0		

Tabloda yıl içinde değişim programı (Erasmus, Mevlana, Farabi vb.) kapsamında gelen öğrencilere ilişkin verilere yer verilecektir. Ayrıca tablonun altında açıklama ve değerlendirmelere yer verilecektir.

Değişim Programı Sütunu: Bu sütunda programın türüne de yer verilecektir. Örneğin Erasmus+ KA103, Erasmus+ KA107 vb.

**Not:** Tabloda tamamlanan hareketliliklere yer verilecektir.

**Tablo 55:** Staj Yapan Öğrenci Bilgileri

Programın Adı	2022		2023		2024	
	Zorunlu Staj	İsteğe Bağlı Staj	Zorunlu Staj	İsteğe Bağlı Staj	Zorunlu Staj	İsteğe Bağlı Staj
Bankacılık ve Sigortacılık	63	2	15	1	38	2
Bilgisayar Programcılığı	19	13	33	10	17	5
Büro Yön. ve Yönetici As.	13	4	5	2	12	1
Çağrı Merkezi Hizmetleri	26	1	20	---	20	---
Dış Ticaret	7	1	4	---	5	---
Doğalgaz ve Tesisat Tek.	18	8	4	1	8	4
Elektrik	44	6	9	3	25	2
Gıda Teknolojisi	35	1	26	1	35	---
İnşaat Teknolojisi	30	4	18	3	17	4

Makine	29	4	12	3	25	3
Mekatronik	25	11	19	4	17	3
Muhasebe ve Vergi Uyg.	14	1	13	---	15	---
İşletme	1	4	---	---	---	---
Pazarlama	---	1	---	---	---	---
<b>Toplam</b>	<b>324</b>	<b>57</b>	<b>178</b>	<b>28</b>	<b>234</b>	<b>24</b>

Açıklama: İşletme ve Pazarlama bölümlerinin kapanması sonucu 2023 – 2024 yıllarında stajyer öğrenci kalmamıştır.

Tablo, son 3 yılda staj yapan öğrenci bilgilerine göre doldurulacaktır. Ayrıca tablonun altında açıklama ve değerlendirmelere yer verilecektir.

**Tablo 56:** İşletmede Mesleki Eğitim Kapsamında Eğitim Uygulamalarına Katılan Öğrenci Sayıları

Programın Adı	2022	2023	2024
-----	0	0	0
<b>Toplam</b>			

Tablo, son 3 yılda işletmede mesleki eğitim kapsamında eğitim uygulamaları (3+1) kapsamında staj yapan öğrenci bilgilerine göre doldurulacaktır. Ayrıca tablonun altında açıklama ve değerlendirmelere yer verilecektir.

**Tablo 57:** Mezun Durumuna Gelen ve Mezun Olan Öğrenci Sayıları

Programın Adı	2022			2023			2024		
	Mezun Durumuna Gelen Öğrenci Sayısı	Mezun Öğrenci Sayısı	Mezun Oranı (%)	Mezun Durumuna Gelen Öğrenci Sayısı	Mezun Öğrenci Sayısı	Mezun Oranı (%)	Mezun Durumuna Gelen Öğrenci Sayısı	Mezun Öğrenci Sayısı	Mezun Oranı (%)
Bankacılık ve Sigortacılık (N.Ö)	108	35	32,41	124	21	%16,94	96	12	12,5
Bankacılık ve Sigortacılık (İ.Ö)	7	3	42,86	3	1	%33,33	1	0	0
Bilgisayar Programcılığı (N.Ö)	109	24	22,02	95	44	%46,32	63	19	30,16
Büro Yön. ve Yönetici Asis. (N.Ö)	40	7	17,50	39	12	%30,77	18	13	72,22
Çağrı Merkezi Hizmetleri	58	14	24,14	58	25	%43,10	24	21	87,50
Dış Ticaret (N.Ö)	45	4	8,89	52	8	%15,38	37	5	13,51
Doğalgaz ve Tesisat Tek. (N.Ö)	35	17	48,57	42	12	%28,57	30	9	30
Elektrik (N.Ö)	97	19	19,59	83	41	%49,40	52	14	26,92
Gıda Teknolojisi (N.Ö)	93	23	24,73	106	22	%20,18	58	25	43,10
İnşaat Teknolojisi (N.Ö)	90	17	18,89	96	20	%20,83	56	17	30,36
Makine (N.Ö)	83	15	18,07	102	20	%19,61	53	29	54,72
Mekatronik (N.Ö)	73	27	36,99	85	19	%22,35	41	33	80,19
Muhasebe ve Vergi Uyg.(N.Ö)	50	13	26,00	57	9	%15,79	42	9	21,43
<b>Toplam</b>	<b>897</b>	<b>228</b>	<b>32,64</b>	<b>946</b>	<b>255</b>	<b>%27,68</b>	<b>571</b>	<b>206</b>	<b>38,66</b>

Tablo, mezun durumuna gelen ve mezun olan öğrencilere ilişkin verilere göre doldurulacaktır. Ayrıca tablonun altında açıklama ve değerlendirmelere yer verilecektir.

Not: Mezun olabilme durumuna gelen toplam öğrenci sayısı; ilgili dönemde mezun olan öğrenciler ile öğrenimini süresinde tamamlayamamış öğrencilerin toplamıdır.

$$\text{Mezun Oranı} = \frac{206}{571} \%38,66$$

**Tablo 58:** Dijital Mezuniyet Yıllığı Hazırlayan Program Bilgileri

Programın Adı	Erişim Adresi
-----	LİNK
-----	LİNK
-----	LİNK
...	

Tablo, dijital mezuniyet yıllığı hazırlayan programlar dikkate alınarak doldurulacaktır. Ayrıca tablonun altında açıklama ve değerlendirmelere yer verilecektir.

**Tablo 59:** Mezun Bilgi Sistemine Kaydedilen Öğrenci Bilgileri

Eğitim Biriminin Adı	2022			2023			2024		
	Mezun Öğrenci Sayısı	Mezun Bilgi Sistemine Kaydedilen Öğrenci Sayısı	Mezun Bilgi Sistemine Kaydedilme Oranı (%)	Mezun Öğrenci Sayısı	Mezun Bilgi Sistemine Kaydedilen Öğrenci Sayısı	Mezun Bilgi Sistemine Kaydedilme Oranı (%)	Mezun Öğrenci Sayısı	Mezun Bilgi Sistemine Kaydedilen Öğrenci Sayısı	Mezun Bilgi Sistemine Kaydedilme Oranı (%)
Bolvadin Meslek Yüksekokulu	131	228	57,46	153	255	60	116	206	56,31
<b>Toplam</b>	131	228	57,46	153	255	60	116	206	56,31

Tablo, mezun durumuna gelen ve mezun bilgi sistemine kaydedilen öğrencilere ilişkin veriler dikkate alınarak doldurulacaktır. Tablonun altında açıklama ve değerlendirmelere yer verilecektir.

**Tablo 60:** Programların Eğitsel Performans Ölçeği Sonuçları

Programların Adı	Performans Sonucu (%)
...	
<b>Genel Ortalama</b>	

Tablo, yıl içinde uygulanan eğitsel performans ölçeklerinin ortalamaları dikkate alınarak doldurulacaktır. Ayrıca tablonun altında açıklama ve değerlendirmelere yer verilecektir.



**Tablo 61:** Öğrenci Memnuniyet Düzeyi

2022	2023	2024
64,49	64,56	65,01

Tablo, üniversitemiz adına kalite koordinatörlüğü tarafından düzenlenen anket sonuçları dikkate alınarak 3 yıllık öğrenci memnuniyet düzeyine göre doldurulacaktır. Tabloda yüzdelik sonuca yer verilecektir. Ayrıca tablonun altında açıklama ve değerlendirmelere yer verilecektir.

**Tablo 62:** Mezunların Memnuniyet Düzeyi

2022	2023	2024
69,61	-	73,13

Tablo, üniversitemiz adına kalite koordinatörlüğü tarafından düzenlenen anket sonuçları dikkate alınarak 3 yıllık mezun öğrenci memnuniyet düzeyine göre doldurulacaktır. Tabloda yüzdelik sonuca yer verilecektir. Ayrıca tablonun altında açıklama ve değerlendirmelere yer verilecektir.

**Tablo 63:** Yıllık Ders Saati Sayıları

	I. Öğretim		II. Öğretim		Uzaktan Öğretim		Toplam		Toplam
	Maaş Kar.	Ücret Kar.	Maaş Kar.	Ücret Kar.	Maaş Kar.	Ücret Kar.	Maaş Kar.	Ücret Kar.	
Ders Saati	10.854	6.103					10.854	6.103	16.957

Tablo, yıllık ders saati sayıları dikkate alınarak doldurulacaktır. Tablonun altında açıklama ve değerlendirmelere yer verilecektir.

#### 1.3.7.2. Araştırma ve Geliştirme Hizmetleri

**Tablo 64:** Üniversitenin Öncelikli Alanlarına İlişkin Gerçekleşen Bilimsel Etkinlik Bilgileri

Etkinliğin Adı	Etkinliğin Türü*	Etkinliğin Yeri	Üniversitenin Öncelikli Alan Kapsamı				Etkinlik Gerçekleştiği Tarihler**
			Mühendislik	Turizm	Hayvan Sağlığı ve Hayvancılık	Diğer	
			X				
				X			
...					X	X	

\* Etkinliğin türü: Seminer, eğitim, konferans, çalıştay vb.

\*\* Etkinliğin gerçekleştiği tarihler: Tarihler, gün, ay, yıl şeklinde yazılacaktır. Örneğin: 27.09.2024.

Tablo, biriminiz öğretim elemanları veya öğrencileri tarafından biriminiz adına gerçekleşen bilimsel etkinlikler dikkate alınarak doldurulacaktır. Tablonun altında açıklama ve değerlendirmelere yer verilecektir.

**Tablo 65:** 2209-A Üniversite Öğrencileri Araştırma Projeleri Destekleme Programı

Proje Adı	Öğrencinin Bölümü	Proje Bütçesi	Proje Süresi	Proje Kabul Tarihi

Tablo, TÜBİTAK tarafından desteklenen 2209-A Üniversite Öğrencileri Araştırma Projeleri Destekleme Programı bilgileri dikkate alınarak doldurulacaktır. Tablonun altında açıklama ve değerlendirmelere yer verilecektir.

**Tablo 66:** Teknoparklarda Kurulan Şirket Sayıları

Şirket Türü	2022	2023	2024
Akademik Personel Şirket Sayısı			
Öğrenci Şirket Sayısı			
<b>Toplam</b>			

Tablo, son 3 yılda biriminiz öğretim elemanları veya öğrencileri tarafından Teknoparklarda kurulan şirket sayıları dikkate alınarak doldurulacaktır. Tablonun altında açıklama ve değerlendirmelere yer verilecektir.

**Tablo 67:** Öğretim Elemanları ve Öğrencilerin Teknoparklardaki Şirket Bilgileri

Teknoparkın Adı	Şirketin Adı	Şirketin Faaliyet Alanı	Şirketin Kurulma Tarihi	Akademik/Öğrenci

Tablo, biriminiz öğretim elemanları ve öğrencileri tarafından Teknoparklarda kurulan ve faaliyetine devam eden şirketlere ilişkin bilgiler dikkate alınarak doldurulacaktır. Tablonun altında açıklama ve değerlendirmelere yer verilecektir.

**Tablo 68:** Proje Bilgileri

Proje Kaynakları	Önceki Yılda Devreden Proje Sayısı	Yıl İçinde Eklenen Proje Sayısı	Yıl İçinde Biten Proje Sayısı	Ertesi Yıla Devreden Proje Sayısı	Yıl İçinde Proje Bütçesinden Yapılan Harcama Tutarı
B.A.P.	2			2	
TÜBİTAK					
...					
<b>Toplam</b>	<b>2</b>			<b>2</b>	

Tablo, biriminiz öğretim elemanları tarafından yürütülen projelere ilişkin sayısal verilere dikkate alınarak doldurulacaktır. Tablonun altında açıklama ve değerlendirmelere yer verilecektir.

**Tablo 69:** Tamamlanan Proje Sayıları ve Proje Harcama Tutarları

Proje Kaynakları	2022		2023		2024	
	Sayı	Bütçe	Sayı	Bütçe	Sayı	Bütçe
B.A.P.						
TÜBİTAK						
...						
<b>Toplam</b>						

Tablo, son 3 yılda biriminiz öğretim elemanları tarafından tamamlanan projeler için harcama tutarları dikkate alınarak doldurulacaktır. Tablonun altında açıklama ve değerlendirmelere yer verilecektir.

**Tablo 70:** Bölgesel Kalkınma İhtiyaçlarına Yönelik Bilimsel Proje Bilgileri

Projenin Türü	Projenin Adı	Projenin Yürütücüleri	Projenin Kabul Tarihi	Projenin Durumu (Tamamlandı/Devam ediyor)

Tablo, biriminiz öğretim elemanları veya öğrencileri tarafından yürütülen ve bölgesel kalkınma ihtiyaçlarına yönelik projeler dikkate alınarak doldurulacaktır. Tablonun altında açıklama ve değerlendirmelere yer verilecektir.

**Not:** Projenin tüm yürütücülerinin üniversitemiz öğretim elemanları ve öğrencilerinden oluşması zorunlu değildir. Gizlilik durumu bulunan projeler projenin türü, adı ve yürütücü bilgileri kodlanarak yazılabilir.

**Tablo 71:** Yıllar İtibarıyla Buluş Sayıları

Tescil Edilen Buluş Türü	2022	2023	2024
Patent			
Faydalı Model			
...			
<b>Toplam</b>			

Tablo, son 3 yılda biriminiz öğretim elemanlarınca yapılan buluşlardan tescil edilen patent, faydalı model vb. buluşların sayısal verileri dikkate alınarak doldurulacaktır. Tablonun altında açıklama ve değerlendirmelere yer verilecektir.

**Tablo 72:** Tescil Başvurusu Yapılan Buluş Bilgileri

Buluş Başlığı	Buluş Tipi (Patent/Faydalı Model vb.)	Buluş Sahibi/Sahipleri	Hak Sahipleri	Üniversitemiz Hak Sahipliği Oranı (%)	Başvuru Tarihi

Tablo biriminiz öğretim elemanları tarafından yıl içinde başvurusu yapılan patent, faydalı model vb. buluşlar dikkate alınarak doldurulacaktır. Marka başvurusu bulunması halinde buna ilişkin bilgiye ayrıca yer veriniz. Tablonun altında açıklama ve değerlendirmelere yer verilecektir.

Buluş Başlığı Sütunu: Bu sütunda buluşun adına yer veriniz.

**Tablo 73:** Tescil Edilen Buluş Bilgileri

Buluş Başlığı	Buluş Tipi (Patent/Faydalı Model vb.)	Buluş Sahibi/Sahipleri	Hak Sahipleri	Üniversitemiz Hak Sahipliği Oranı (%)	Tescil Edilen Ülkeler	Tescil Tarihi

Tablo, biriminiz öğretim elemanlarınca yapılan buluşlardan yıl içinde tescil edilen patent, faydalı model vb. buluşlar dikkate alınarak doldurulacaktır. Marka tescili bulunması halinde buna ilişkin bilgiye ayrıca yer veriniz. Tablonun altında açıklama ve değerlendirmelere yer verilecektir.

**Tablo 74:** Ticarileşen Buluşlar

Buluş Başlığı	Buluş Tipi (Patent/Faydalı Model vb.)	Buluş Sahibi/Sahipleri	Hak Sahipleri	Üniversitemiz Hak Sahipliği Oranı (%)	Ticarileşme Şekli	Ticarileşme Tarihi

Tablo, ticarileşen patent, faydalı model vb. buluşlar dikkate alınarak doldurulacaktır. Ticarileşen marka bulunması halinde buna ilişkin bilgiye ayrıca yer veriniz. Tablonun altında açıklama ve değerlendirmelere yer verilecektir.

**Tablo 75:** Bilimsel Yayınlar

Değerlendirme Kriterleri	2022	2023	2024
SCI, SSCI ve AHCI, CPCI-S, CPCI-SSH, ESCI içindeki indeks ve özler tarafından taranan dergilerde yayınlanan teknik not, editöre mektup, tartışma, örnek olay sunumu ve özet türünden olanlar <u>dışında</u> yayınlanmış makale sayısı. (Web of Science Veri Tabanı Verilerine Göre)	6	5	4
SCI, SSCI ve AHCI, CPCI-S, CPCI-SSH, ESCI içindeki indeks ve özler tarafından taranan dergilerde yayınlanan teknik not, editöre mektup, tartışma, örnek olay sunumu ve özet türünden yayınların sayısı. (Web of Science Veri Tabanı Verilerine Göre)	4	0	1
<b>Toplam</b>	10	5	5

Tablo, biriminiz öğretim elemanları tarafından üretilen bilimsel yayınlara ilişkin 3 yıllık sayısal veriler dikkate alınarak doldurulacaktır. Tablonun altında açıklama ve değerlendirmelere yer verilecektir.

**Tablo 76:** Öğretim Elemanlarının Uluslararası Yayın ve Atıf Sayıları (Web of Science)

Değerlendirme Kriterleri	2022	2023	2024
Öğretim Elemanlarının Yayın Sayısı	10	5	5
<b>Öğretim Elemanı Başına Düşen Yayın Sayısı</b>	<b>0,30</b>	<b>0,15</b>	<b>0,15</b>
Öğretim Elemanlarının Atıf Sayısı	188	90	40
<b>Öğretim Elemanı Başına Düşen Atıf Sayısı</b>	<b>5,69</b>	<b>2,72</b>	<b>1,25</b>

Tablo, biriminiz öğretim elemanları tarafından üretilen bilimsel yayınlara ilişkin 3 yıllık sayısal veriler dikkate alınarak doldurulacaktır. Tablonun altında açıklama ve değerlendirmelere yer verilecektir.

**Tablo 77:** ISI İndekslerine Giren Dergilerde Görevli Akademik Personel Sayısının Dağılımı

Yayının Adı	Baş Editör	Editör	Özel Sayı Editörü	Yardımcı Editör	Yayın Kurulu Üyesi	Değerlendirme Kurulu Üyesi	Danışma Kurulu Üyesi	Toplam
<b>Toplam</b>								

Tablo, ISI indekslerine giren dergilerde görevli akademik personele ilişkin sayısal verilere göre doldurulacaktır. Tablonun altında açıklama ve değerlendirmelere yer verilecektir.

**Tablo 78:** Ulusal ve Uluslararası Hakemlik Sayıları

Düzyey	2022	2023	2024
Ulusal	3	1	-
Uluslararası	6	5	-
<b>Toplam</b>	<b>9</b>	<b>6</b>	<b>-</b>

Tablo, ulusal veya uluslararası yayınlarda hakemlik yapan biriminiz öğretim elemanlarına ilişkin sayısal verilere göre doldurulacaktır. Tablonun altında açıklama ve değerlendirmelere yer verilecektir.

**Tablo 79:** Öğretim Elemanlarının Aldıkları Burs Bilgileri

Öğretim Elemanının Görev Yaptığı Programın Adı	Bursun Adı	Unvanı	2022	2023	2024
---	----	-----	---	---	-----
<b>Toplam</b>					

Tablo, biriminiz öğretim elemanlarına son 3 yılda verilen burs bilgileri dikkate alınarak doldurulacaktır. Tablonun altında açıklama ve değerlendirmelere yer verilecektir.

**Tablo 80:** Öğretim Elemanlarının Aldıkları Ödül Bilgileri

Öğretim Elemanının Görev Yaptığı Programın Adı	Ödülü Veren Kurum	Ödülün Adı	Unvanı	2022	2023	2024
---	----	-----	---	---	-----	---
<b>Toplam</b>						

Tablo, biriminiz öğretim elemanlarına son 3 yılda verilen kurum içi ve kurum dışı ödüller dikkate alınarak doldurulacaktır. Tablonun altında açıklama ve değerlendirmelere yer verilecektir.

### 1.3.7.3. Sosyal Hizmetler

**Tablo 81:** Spor Tesislerinde Gerçekleştirilen Faaliyet Bilgileri

Bulunduğu Yer	Salonun Adı	Açık/ Kapalı	Kapasitesi	Gerçekleştirilen Etkinlik Sayısı	Hizmet Verdiği Kesim
Bolvadin Kırkgöz Kampüsü	Bolvadin Kırkgöz Kampüsü Spor Kompleksi	Kapalı	360	2	Öğrenci/Personel/Halka Açık

Tablo, biriminizde bulunan spor tesislerinde gerçekleştirilen faaliyetlere ilişkin verilere göre doldurulacaktır. Tablonun altında açıklama ve değerlendirmelere yer verilecektir.

**Tablo 82:** Öğrencilerin/Takımların Turnuvalarda/Sanatsal-Kültürel Yarışmalarda Kazandıkları Ödüller/Dereceler

Takım/Sporcu Adı	Turnuvanın /Yarışmanın Adı	Yarışmanın Düzeyi	Kazandığı Derece ve Ödül
Bolvadin MYO Erkek Futbol Takımı	Afyon Kocatepe Üniversitesi Spor Oyunları	Üniversitemiz Düzeyinde	Turnuva 2.

Tabloda biriminiz takım ve sporcularının katıldığı tüm yarışmalara ait bilgilere göre doldurulacaktır. Tablonun altında açıklama ve değerlendirmelere yer verilecektir.

**Yarışmanın Düzeyi Sütunu:** Bu sütunda yarışmanın kurum içi, bölgesel, ulusal veya uluslararası olma durumlarına yer verilecektir.

**Tablo 83:** Birim Etkinlik Bilgileri

Etkinlik Sıra No <sup>1</sup>	Etkinliğin Adı	Etkinliğin Türü <sup>2</sup>	Etkinliğin Yeri	Etkinlik Toplumsal Katkı Faaliyeti mi?		Etkinlik Halka Açık mı?		Düzeyi		Hedef Kitle <sup>3</sup>
				Evet	Hayır	Evet	Hayır	Ulusal	Uluslararası	
1	Haydi Çocuklar Sinemaya - 4	Sinema filmi gösterimi, çocuk oyunları oynatılması vb.	Kırkgöz Kampüsü	X				X		İlçe Merkezi ve köylerindeki ilköğretim öğrencileri
2	Çocuklar Gülsün Dünya Dönsün - 2	Kışlık Mont ve Ayakkabı hediye edilmesi	Bolvadin Köy Okulları	X		X		X		Öksüz-yetim ve parçalanmış aile çocukları
3	Haydi Çocuklar Sinemaya - 5	Sinema filmi gösterimi, çocuk oyunları oynatılması vb.	Kırkgöz Kampüsü	X		X		X		İlçe Merkezi ve köylerindeki ilköğretim öğrencileri
4	Kızılay Haftası Kan Bağış Faaliyeti	Öğrencilerimizin kan bağışı yapmaları	Kırkgöz Kampüsü	X			X	X		öğrencilerimiz
5	Haydi Çocuklar Sinemaya - 6	Sinema filmi gösterimi, çocuk oyunları oynatılması vb.	Kırkgöz Kampüsü	X				X		İlçe Merkezi ve köylerindeki ilköğretim öğrencileri
6	Bolvadin MYO Şehitlerini Anıyor	İlçe halkına, teravih namazı sonrası tatlı ikramı	Bolvadin Kent Meydanı - Çarşı Cami Önü	X		X		X		İlçe halkı
7	Haydi Çocuklar Sinemaya - 2	Sinema filmi izletilmesi, çocuk oyunları,	Bolvadin Kırkgöz Kampüsü	X				X		Merkez FSM İlköğretim Okulu

		yüz boyama ve yiyecek içecek ikramı							öğrencileri
8	Haydi Çocuklar Sinemaya - 3	Sinema filmi izletilmesi, çocuk oyunları, yüz boyama ve yiyecek içecek ikramı	Bolvadin Kırkgöz Kampüsü	X				X	Özburun İ.Ö.O. öğrencileri
9	Çocuklar Gülsün, Dünya Dönsün	Bayramlık elbise hediye edilmesi	Bolvadin İlçe Merkezi - Köyleri	X		X		X	Merkez ve köylerde ikamet eden yetim/öksüz çocuklar
10	Sosyal Medya Kullanımı ve Bağımlılığı Semineri	Sosyal,Kültürel	Kırkgöz Kampüsü D Blok – 103 nolu derslik	X					Öğrenciler
11	Damlaya Damlaya Kütüphane Olur	Kitap Sevgisi	Çobanlar İlçesi/Ahmet Özyurt İlköğretim Okulu	X				X	Ahmet Özyurt İlköğretim Okulu Öğrencileri

**Tablo 94:** Birim Etkinlik Bilgileri (Devamı)

Etkinlik Sıra No <sup>1</sup>	Etkinliğin Kapsamı <sup>5</sup>	Etkinliğin Üniversitenin Öncelikli Alanlarıyla İlişkisi <sup>6</sup>	Katılımcı Sayısı	Etkinliğin Maliyeti <sup>7</sup>	Etkinlik Memnuniyet	Etkinlik Linki <sup>4</sup>
1	Kariyer sahibi mezunların katılımıyla gerçekleştirilen etkinlik	Gerçekleşen faaliyet üniversitenin öncelikli alanları ile ilişkili değildir	50	-	-	-
2	Öğrencilerin mesleki gelişim ve kariyerlerine yönelik düzenlenen eğitsel etkinlik	Gerçekleşen faaliyet üniversitenin öncelikli alanları ile ilişkili değildir	80	-	-	-

Not: Biriminizin etkinlik bilgilerinin etkinlik.aku.edu.tr adresine girdiğiniz etkinliklerle uyumlu olması gerekmektedir.

<sup>1</sup> Etkinlik Sıra Sütunu: Etkinliklerle ilgili ikinci tablo ilk tablonun devamıdır o yüzden her iki tablodaki tablo satırlarına aynı etkinlik bilgileri yazılmalıdır. (Örnek: ilk tablo 1 nolu etkinlik ikinci tabloda 1 nolu etkinliğe ait diğer bilgiler girilmelidir)

<sup>2</sup> Etkinliğin Türü Sütunu: Etkinliğin türüne aşağıdaki seçeneklerden en uygun olanlardan biri yazılmalıdır.

Çalıştay, eğitim programı, film gösterimi, imza günü, işitsel ve/veya görsel gösteri, kampanya, kariyer günleri, karma sergisi, kişisel sergi, konferans, kongre, konser/dinleti, kurs, müzikal gösteri, panel, seminer, sempozyum, şenlik/festival, sergi,



şiiir dinletisi, söyleşi, spor etkinliđi, tanıtım programı, teknik gezi, tiyatro, toplantı, tören, turnuva, yarışma, diđer

*Eđer etkinliđinizin türü yukarıdaki seçeneklerden birini karşılamıyorsa “Diđer” yazdıktan sonra etkinlik türünü parantez içinde belirtiniz.*

<sup>3</sup> Hedef Kitle Sütunu: Etkinliđin hedef kitle sütununa aşıđıdaki seçeneklerden biri veya birkaçı yazılmalıdır.

Akademik personel, Dezavantajlı gruplar (Engelliler), İdari Personel, Mezun, Öğrenci, Sivil Toplum Kuruluşu, Diđer

*Eđer etkinliđinizin hedef kitlesi yukarıdaki seçeneklerden birini karşılamıyorsa “Diđer” yazdıktan sonra etkinlik hedef kitlesi parantez içinde belirtiniz.*

<sup>4</sup> Etkinlik Linki: Birim/kulüp resmi web sayfasında etkinlik öncesi duyuru ya da etkinlik sonrasında paylaşım yapıldıysa buna ilişkin link/linklere yer verilecektir.

Etkinlikle ilgili paylaşımlar birim ve/veya kulübün resmi sosyal medya hesaplarında paylaşıldıysa bunlara ilişkin linklere de yer verilebilir.

<sup>5</sup> Etkinliđin Kapsamı: : Etkinliđin kapsamı sütununa aşıđıdaki seçeneklerden biri veya birkaçı yazılmalıdır.

Sportif faaliyet, kültürel faaliyet, sanatsal faaliyet, kalitenin geliştirilmesine yönelik faaliyet, dış danışma kurulu toplantısı, dezavantajlı gruplara yönelik sosyal entegrasyon ve kapsayıcılıđa ilişkin yapılan faaliyet, sosyal sorumluluk projesi, öğrenciler tarafından gerçekleştirilen sosyal sorumluluk projesi, bağımlılıkla mücadele, gönüllülük çalışmaları/topluma hizmet faaliyetleri derslerinde gerçekleştirilen faaliyetler, üniversiteyi tanıtıcı ziyaret sayısı, mezunlara yönelik düzenlenen etkinlik sayısı, kariyer sahibi mezunların katılımıyla gerçekleştirilen etkinlik, öğrencilerin mesleki gelişim ve kariyerlerine yönelik düzenlenen eğitsel etkinlik, çevre duyarlılıđı faaliyeti, diđer faaliyetler

*Eđer etkinliđinizin kapsamı yukarıdaki seçeneklerden birini karşılamıyorsa “Diđer” yazdıktan sonra etkinlik hedef kitlesi parantez içinde belirtiniz.*

<sup>6</sup> Etkinliđin Üniversitenin Öncelikli Alanlarıyla İlişkisi: Etkinlik üniversitenin hangi öncelikli alanıyla ilgiliyse biri veya birkaçı yazılmalıdır.

- -Mühendislik alanında gerçekleştirilen bilimsel etkinlik (seminer, eğitim, konferans, çalıştay vb.)
- -Turizm alanında gerçekleştirilen bilimsel etkinlik (seminer, eğitim, konferans, çalıştay vb.)
- Hayvan sađlıđı ve hayvancılık alanında gerçekleştirilen bilimsel etkinlik (seminer, eğitim, konferans, çalıştay vb.)
- Üniversitemizin öncelikli alanları (Turizm, mühendislik, hayvan sađlıđı ve hayvancılık) dışındaki alanlarda gerçekleştirilen bilimsel etkinlik
- Gerçekleşen faaliyet üniversitenin öncelikli alanları ile ilişkili değildir

<sup>7</sup> Etkinliđin Maliyeti: Etkinliđin yapılması için ödenen yol, yemek vb. ücretler yazılacaktır. Personele ödenen maaş vb. düzenli ödemeler hesaplamaya dahil edilmeyecektir.

**Tablo 84:** Birimi Tanıtıcı Ziyaretler

Ziyaret Edilen/Eden Kurum	Ziyaret Konusu	Ziyaret Tarihleri

Tablo, birimi tanıtıcı ziyaretler dikkate alınarak doldurulacaktır. Tablonun altında açıklama ve değerlendirmelere yer verilecektir.

**Ziyaret Edilen/Eden Kurum Sütunu:** Bu sütunda,

- 1) Biriminizden diğer kurumlara yapılan tanıtıcı ziyaretlere,
- 2) Diğer kurumlardan biriminizi tanıma amaçlı yapılan gezilere,
- 3) Biriminizin katıldığı eğitim fuarları vb. üniversiteyi ve biriminizi tanıtıcı faaliyetlere yer verilecektir.

**Not:** İş amaçlı ziyaretler bu kapsamda değildir.

**Tablo 85:** Burs Hizmetlerinden Yararlanan Öğrenci Sayıları

Burs Adı	2022	2023	2024
Yemek Bursu	12	4	12
Üniversite Bursu	Veri Girişi Sağlanamamıştır.	Veri Girişi Sağlanamamıştır.	Veri Girişi Sağlanamamıştır.

Tablo, biriminiz öğrencilerine verilen burslara ilişkin üç yıllık veriler dikkate alınarak doldurulacaktır. Tablonun altında açıklama ve değerlendirmelere yer verilecektir.

**Tablo 86:** Kısmi Zamanlı Öğrenci Çalıştırma Programı Kapsamında Çalışan Öğrenci Bilgileri

Çalıştığı Alt Birim	2022	2023	2024
Sekreterlik	2	2	0
<b>TOPLAM</b>	<b>2</b>	<b>2</b>	<b>0</b>

Tablo, biriminizde kısmi zamanlı olarak çalışan öğrencilere ilişkin üç yıllık veriler dikkate alınarak doldurulacaktır. Tablonun altında açıklama ve değerlendirmelere yer verilecektir.

**Çalıştığı Alt Birim Sütunu:** Bu sütuna kısmi zamanlı olarak çalışan öğrencinin biriminizde çalıştığı birime yer verilecektir. Örn: Meslek Yüksekokulu Sekreterliği, Öğrenci İşleri, Mali İşler vb.

**Tablo 87:** Öğrenci Kulüp ve Topluluklarının Yürüttüğü Faaliyet Bilgileri

Öğrenci Kulüp ve Topluluk Adı	Üye Sayısı	Faaliyet Türü	Faaliyet Sayıları		
			20..	20..	2024
Bolvadin Öğrenci Topluluğu	131	Sosyal Sorumluluk Projeleri			8
Dış Ticaret Kulübü	18	Konferans			1
Toplam	149				9

Tablo, biriminize bağlı öğrenci kulüp ve topluluklarına ilişkin üç yıllık bilgiler dikkate alınarak doldurulacaktır. Tablonun altında açıklama ve değerlendirmelere yer verilecektir.

**Üye Sayısı Sütunu:** Son yıldaki üye sayısı yazılacaktır.

**Faaliyet Türü:** Bu sütuna, öğrenci kulübü ya da topluluğunun hangi alanda faaliyet yürütmek için kurulduğu faaliyet türü yazılacaktır.

**Tablo 88:** Dış Paydaş Memnuniyet Düzeyi

2022	2023	2024
93,20	92,37	88,30

Tablo, üniversitemiz adına kalite koordinatörlüğü tarafından düzenlenen anket sonuçları dikkate alınarak 3 yıllık dış paydaş memnuniyet düzeyine göre doldurulacaktır. Tabloda yüzdeler sonuca yer verilecektir. Ayrıca tablonun altında açıklama ve değerlendirmelere yer verilecektir.

#### 1.3.7.4. İdari Hizmetler

**Tablo 89:** Doğrudan Teminlere İlişkin Bilgiler

İşin Adı	Doğrudan Temin Türü	Doğrudan Temin Şekli	Doğrudan Temin Tarihi	Doğrudan Temin Tutarı
Kırtasiye Alımları	Mal Alımı	4734 sayılı kanununun 22-d	19.04.2024	11.198,40
Kırtasiye Alımları	Mal Alımı	4734 sayılı kanununun 22-d	10.07.2024	47.443,20
Su Alımları	Mal Alımı	4734 sayılı kanununun 22-a	01.03.2024	59.636,25
Su Alımları	Mal Alımı	4734 sayılı kanununun 22-a	05.07.2024	110.200,50
Su Alımları	Mal Alımı	4734 sayılı kanununun 22-a	24.10.2024	89.646,75
Su Alımları	Mal Alımı	4734 sayılı kanununun 22-a	10.12.2024	93.980,25
Temizlik Malz. Alım.	Mal Alımı	4734 sayılı kanununun 22-d	25.11.2024	22.188,00
Akaryakıt ve Yağ Alım.	Mal Alımı	4734 sayılı kanununun 22-d	10.07.2024	23.160,00
Akaryakıt ve Yağ Alım.	Mal Alımı	4734 sayılı kanununun 22-d	25.11.2024	18.240,00
Laboratuvar Malz Alı.	Mal Alımı	4734 sayılı kanununun 22-d	10.07.2024	10.776,00
Laboratuvar Malz Alı.	Mal Alımı	4734 sayılı kanununun 22-d	10.07.2024	24.960,00
Laboratuvar Malz Alı.	Mal Alımı	4734 sayılı kanununun 22-d	25.11.2024	10.860,00
Laboratuvar Malz Alı.	Mal Alımı	4734 sayılı kanununun 22-d	20.11.2024	56.058,00
Bahçe Malzemesi Alım.	Mal Alımı	4734 sayılı kanununun 22-d	10.07.2024	2.340,00

Makine Teç.Bakım ve On.Gid.	Mal Alımı	4734 sayılı kanununun 22-d	10.05.2024	7.560,00
Makine Teç.Bakım ve On.Gid.	Mal Alımı	4734 sayılı kanununun 22-d	27.11.2024	25.122,00
Eğ.ve Öğr.Tes.Bak.ve On.Gid.	Mal Alımı	4734 sayılı kanununun 22-d	10.07.2024	72.000,00

Tablo, biriminiz tarafından gerçekleştirilen doğrudan teminlere ilişkin bilgiler dikkate alınarak doldurulacaktır. Ayrıca tablonun altında açıklama ve değerlendirmelere yer verilecektir.

**Doğrudan Temin Türü:** Bu sütunda doğrudan teminin mal alımı, hizmet alımı, yapım işi türlerinden hangi kategoriye girdiği belirtilecektir.

**Doğrudan Temin Şekli:** Bu sütunda doğrudan teminin 22-a, 22-b, 22-c vb. türlerinden hangisi kapsamında yapıldığına ilişkin bilgiye yer verilecektir.

**Tablo 90:** İkili Protokol ve Sözleşmeler

Kurumun Adı	Protokolün-Sözleşmenin Konusu	Başlama ve Bitiş Tarihi
-----	-----	-----

**Not:** Birimler, Uluslararası İlişkiler Uygulama ve Araştırma Merkezinin Erasmus+ menüsündeki “Kurumlararası Anlaşmalar” sekmesine tıklayarak ikili anlaşmaları kontrol edecek ve varsa anlaşmalarını İkili Protokol ve Sözleşmeler tablosuna ekleyecektir.

Döner Sermaye kapsamında yapılan ikili protokol ve sözleşmeler eklenecektir. Ayrıca varsa özel kamu kurum ve kuruluşlarıyla yapılmış diğer ikili protokol ve sözleşmeler de tabloya eklenecektir.

### 1.3.8. Yönetim ve İç Kontrol Sistemi

Bu başlıkta biriminizin yönetim yapısına ve iç kontrol kapsamında hangi süreçlerin yürütüldüğüne ilişkin bilgilere yer verilecektir.

**Tablo 91:** Meslek Yüksekokul Kurulu

Üyenin (Unvanı) Adı ve Soyadı	Görevi
Prof.Dr.İbrahim Hakkı CİĞERCİ	Müdür
Doç.Dr.İsmail HOCAOĞLU	Müdür Yardımcısı
Dr.Öğr.Üyesi Fuat ÖZ	Müdür Yardımcısı
Prof.Dr.Emine BULUT	Gıda İşleme Bl.Bşk.
Öğr.Gör.Armağan KORKMAZ	Elektrik ve Enerji Bl.Bşk. V.
Öğr.Gör.Ahmet KUMRU	Büro Yön.Yön.Asist. Bl.Bşk.V.
Dr.Öğr.Üyesi Fuat ÖZ	Pazarlama ve Dış Tic.Bl.Bşk.
Doç.Dr.İsmail HOCAOĞLU	İnşaat Bl.Bşk.
Dr.Öğr.Üyesi Murat KESKİN	Bilgisayar Tek.Bl.Bşk.
Öğr.Gör.Dr.Murat BARAZ	Makine ve Metal Tek. Bl.Bşk.V.
Öğr.Gör.F.Mehmet SARAÇ	Elektronik ve Otom.Bl.Bşk. V.
Öğr.Gör. Ersan KULA	Muhasebe ve Vergi Bl.Bşk. V.
Öğr.Gör. Hasan Basri İPEK	Finans-Bankac.ve Sig.Bl.Bşk.V.
Öğr.Gör. Mehmet Akif ÇAKIRER	Yönetim ve Organisas.Bl.Bşk. V.

Meslek Yüksekokulumuz Yüksekokul Kurulu 4 toplantı yapmış olup, 4 karar almıştır.

**Tablo 92:** Meslek Yüksekokulu Yönetim Kurulu

Üyenin (Unvanı) Adı ve Soyadı	Görevi
Prof. Dr. İbrahim Hakkı CİĞERCİ	Meslek Yüksekokulu Müdürü (Başkan)
Doç. Dr. İsmail HOCAOĞLU	Meslek Yüksekokulu Müdür Yardımcısı (Üye)
Dr. Öğr. Üyesi Fuat ÖZ	Meslek Yüksekokulu Müdür Yardımcısı(Üye)
Prof. Dr.Emine BULUT	Gıda İşleme Bölüm Başkanı(Üye)
Dr.Öğr. Üyesi Murat KESKİN	Bilgisayar Teknolojileri Bölüm Başkanı(Üye)
Dr.Öğr.Üyesi Tuğba DEDEBAŞ	Öğretim Elemanı(Üye)

Meslek Yüksekokulumuz Yönetim Kurulu 71 toplantı yapmış olup, 202 karar almıştır.

**Tablo 93:** Meslek Yüksekokulu Danışma Kurulu

Üyenin (Unvanı) Adı ve Soyadı	Görevi	Birimi/Kurumu
Prof. Dr. İbrahim Hakkı CİĞERCİ	Meslek Yüksekokulu Müdürü	Başkan
Doç. Dr. İsmail HOCAOĞLU	Meslek Yüksekokulu Müdür Yardımcısı	Üye
Dr. Öğr. Üyesi Fuat ÖZ	Meslek Yüksekokulu Müdür Yardımcısı	Üye
Prof. Dr.Emine BULUT	Gıda İşleme Bölüm Başkanı(Üye)	Üye
Dr.Öğr. Üyesi Murat KESKİN	Bilgisayar Tekn. Bölüm Başkanı	Üye
Murat TABAK	Üye	Özel Sektör Temsilcisi
Kadir AVCI	Üye	Kamu Kurumları Temsilcisi
Mustafa CİĞERCİ	Üye	İlgili Bakanlıklar Temsilcisi
Sevda AVCI	Üye	Yüksekokul Mezunları Temsilcisi
A.Ferit TAKTAK	Üye	Emekli Akademik Personel
İsmail ÖZDİLEK	Üye	STK. Temsilcisi

Meslek Yüksekokulumuz Birim Danışma Kurulu 2 toplantı yapmış olup, 2 karar almıştır.

## 2. AMAÇ VE HEDEFLER

### 2.1. BİRİMİN AMAÇLARI

Teknik ve İktisadi Programı Eğitimi alanında eğitilmiş iş gücü kazandırılması ve eğitimi her düzeyde daha yaygın ve etkili kılabilme. Eğitimin her alanında çağdaş teknolojiyi kullanarak, bilim ve teknoloji alanındaki gelişmeleri yakından takip eden, bugüne ve geleceğe yönelik gereksinimlere yanıt veren, yapıcı, yaratıcı, eleştirel düşünmeyi ile edinen bireyleri yetiştirmek. Eğitim-Öğretim programlarımızda, teknik bilgi becerisine sahip, sağlık ve sağlıklı yaşamla ilgili tedavi yöntemlerine hâkim, kalifiye işgücünün kazandırılması hedeflenmektedir.

## 2.2. BİRİMİN HEDEFLERİ

Eđitim Öğretimde kaliteyi arttırmak

- İşletmelere ara elaman sağlamak amacıyla en az 100 öğrenci göndermek
- 2025 yılına kadar en az 1 laboratuvar kurulmasını sağlamak Ders programların çağın gereklerine göre yenilemek ve çağdaş eğitim araç gereçleriyle desteklemek.

Öğrencinin gideceđi staj yerlerinde seçici olmak

Bölüm sayılarını arttırmak, Öğretim Eleman alımına gitmek, Bilgisayar ve Gıda laboratuvarlarının sayısını arttırmak, Mekatronik laboratuvarı oluşturmak, Doğalgaz, İklimlendirme İnşaat ve Makine atölyelerini zenginleştirmek.

**Not:** Örneđin 2024 yılı birim faaliyet raporu hazırlıyorsanız 2024 yılbaşında belirlenmiş olan misyon, vizyon ve hedeflere yer verilecektir.

### 3. FAALİYETLERE İLİŞKİN BİLGİ VE DEĞERLENDİRMELER

#### 3.1. MALİ BİLGİLER

##### 3.1.1. Bütçe Uygulama Sonuçları

**Tablo 94:** Yıllar İtibarıyla Bütçe Harcama Tutarları

Tertip	2022	2023	2024
62.239.756.0-0444.0027-02-01.01	8.384.376,14	16.200.680,04	31.698.789,14
62.239.756.0-0444.0027-02-02.01	1.392.100,82	2.375.780,73	3.974.434,04
62.239.756.0-0444.0027-02-02.04	19.927,18	24.504,20	47.879,32
62.239.756.0-0444.0027-02-03.02	191.196,80	343.394,30	580.687,35
62.239.756.0-0444.0027-02-03.03.10	7.441,24	9.103,47	15.802,33
62.239.756.0-0444.0027-02-03.03.20	2.673,50	25.583,40	34.931,69
62.239.756.0-0444.0027-02-03.07	5.248,80	22.281,20	32.682,00
62.239.756.0-0444.0027-02-03.08	9.657,12	36.687,64	72.000,00
<b>Toplam</b>	<b>10.012.621,60</b>	<b>19.038.014,98</b>	<b>36.457.205,87</b>

Tablo, 3 yıllık bütçe harcama tutarları dikkate alınarak doldurulacaktır. Tutarların e-Bütçe Sistemi ile uygun olmasına dikkat ediniz. Tablonun altında açıklama ve değerlendirmelere yer verilecektir.

**Tablo 95:** Bütçe Uygulama Sonuçları

Tertip	KBÖ	Toplam Bütçe Ödeneği (TBÖ)	Harcama	KBÖ'ye Göre Harcama (%)	TBÖ'ye Göre Harcama (%)
62.239.756.0-0444.0027-02-01.01	31.936.000,00	31.936.000,00	31.698.789,14	% 99,26	% 99,26
62.239.756.0-0444.0027-02-02.01	4.557.000,00	4.557.000,00	3.974.434,04	% 87,22	% 87,22
62.239.756.0-0444.0027-02-02.04	48.000,00	48.000,00	47.879,32	% 99,75	% 99,75
62.239.756.0-0444.0027-02-03.02	616.303,00	556.273,00	580.687,35	% 94,22	% 100
62.239.756.0-0444.0027-02-03.03.10	16.000,00	16.000,00	15.802,33	% 98,76	% 98,76
62.239.756.0-0444.0027-02-03.03.20	26.722,00	26.722,00	34.931,69	% 100	% 100
62.239.756.0-0444.0027-02-03.07	36.315,00	32.683,00	32.682,00	% 90,00	% 100
62.239.756.0-0444.0027-02-03.08	80.149,00	72.134,00	72.000,00	% 89,83	% 99,81
<b>Toplam</b>	<b>37.300.489,00</b>	<b>37.244.812,00</b>	<b>36.457.205,87</b>	<b>% 94,88</b>	<b>% 98,10</b>

Tablo, e-Bütçe Sisteminden alacağınız rapora uygun olarak bütçe uygulama sonuçları dikkate alınarak doldurulacaktır. Tablonun altında açıklama ve değerlendirmelere yer verilecektir.

**Tablo 96:** Birim Bütçesinden Gerçekleştirilen Öğrenci Başına Düşen Cari Hizmet Maliyetleri

Finansman Kaynağı	2022			2023			2024		
	Toplam Cari	Öğrenci	Öğrenci	Toplam Cari	Öğrenci	Öğrenci	Toplam Cari	Öğrenci	Öğrenci

	Gider	Sayısı	Başına Düşen Cari Hizmet Maliyeti	Gider	Sayısı	Başına Düşen Cari Hizmet Maliyeti	Gider	nci Sayısı	Başına Düşen Cari Hizmet Maliyeti
Hazine Yardımı	10.012.621,60	1.339	7.477.686	19.038.014,98	1.393	13.666,92	<b>36.457.205,87</b> 36.457.205,87	1.450	25.142,90
Öz Gelir									
<b>Toplam</b>	<b>10.012.621,60</b>	<b>1.339</b>	<b>7.477.686</b>	<b>19.038.014,98</b>	<b>1.393</b>	<b>13.666,92</b>	<b>36.457.205,87</b>	<b>1.450</b>	<b>25.142,90</b>

Tabloda, e-Bütçe Sisteminden alacağınız raporda yer alan tutarların hazine yardımı ve öz gelir ayrımı yapıldıktan sonra öğrenci sayısına bölünmek suretiyle hesaplanacak sayısal verilere yıllar itibarıyla yer verilecektir. Ayrıca tablonun altında açıklama ve değerlendirmelere yer verilecektir.

**Tablo 97:** Döner Sermaye İşletmesi Bütçe Giderleri Uygulama Sonuçları

Ekonomik Kodlar	2022			2023			2024		
	Toplam Ödenek	Harcama	Harcama Oranı (%)	Toplam ödenek	Harcama	Harcama Oranı (%)	Toplam ödenek	Harcama	Harcama Oranı (%)
01-Personel Giderleri				0,00	0,00	0,00	0,00	0,00	0,00
02-SGK. Devlet Primi Giderleri				0,00	0,00	0,00	0,00	0,00	0,00
03-Mal ve Hizmet Alım Giderleri	51.000,00	0,00	0,00	0,00	0,00	0,00	45.000,00	270,00	%0,06
04-Cari Transferler				0,00	0,00	0,00	18.000,00	0,00	%0,00
05-Sermaye Giderleri				0,00	0,00	0,00	0,00	0,00	0,00
10- Ek Ödeme				0,00	0,00	0,00	237.000,00	5.400,00	% 2,28
<b>Toplam</b>	<b>51.000,00</b>	<b>0,00</b>	<b>0,00</b>	<b>0,00</b>	<b>0,00</b>	<b>0,00</b>	<b>300.000,00</b>	<b>5.670,00</b>	<b>% 1.89</b>

Tablo, 3 yıllık birim döner sermaye bütçesi ve giderleri dikkate alınarak doldurulacaktır. Tablonun altında açıklama ve değerlendirmelere yer verilecektir.

**Tablo 98:** Döner Sermaye Gelirleri

Gelir Kodu	2022		2023			2024		
	Gelirin Türü	Gelirin Miktarı	Gelir Kodu	Gelirin Türü	Gelirin Miktarı	Gelir Kodu	Gelirin Türü	Gelirin Miktarı
03.02.09.90	Mal ve Hizmet Alım	51.000,00	0,00	0,00	0,00	03.02.09.90	Mal ve Hizmet Alım	45.000,00



	Giderleri						Giderleri	
			0,00	0,00	0,00	<b>04</b>	Cari Transferler	18.000,00
			0,00	0,00	0,00	<b>10.02.02.01</b>	Ek Ödeme	237.000,00
<b>Toplam</b>	<b>51.000,00</b>	<b>Toplam</b>	<b>0,00</b>	<b>Toplam</b>	<b>300.000,00</b>			

Tablo, 3 yıllık birim döner sermaye gelirleri dikkate alınarak doldurulacaktır. Ayrıca tablonun altında açıklama ve değerlendirmelere yer verilecektir.

**Tablo 99:** Birim Bütçesinden Öğretim Elemanı Başına Düşen Döner Sermaye Gelirleri

2022			2023			2024		
Döner Sermaye Gelir Toplamı	Birim Öğretim Elemanı Sayısı	Öğretim Elemanı Başına Düşen Döner Sermaye Geliri	Döner Sermaye Gelir Toplamı	Birim Öğretim Elemanı Sayısı	Öğretim Elemanı Başına Düşen Döner Sermaye Geliri	Döner Sermaye Gelir Toplamı	Birim Öğretim Elemanı Sayısı	Öğretim Elemanı Başına Düşen Döner Sermaye Geliri
<b>51.000,00</b>	<b>34</b>	<b>1.500,00</b>	<b>0,00</b>	<b>-</b>	<b>0,00</b>	<b>300.000,00</b>	<b>32</b>	<b>9.375,00</b>

Tablo, birim bütçesinden biriminizde kadrolu olarak görev yapan öğretim elemanı başına düşen 3 yıllık döner sermaye gelirleri dikkate alınarak doldurulacaktır. Ayrıca tablonun altında açıklama ve değerlendirmelere yer verilecektir.

### 3.1.2 Mali Denetim Sonuçları

#### 3.1.2.1. Dış Denetim

Bu bölümde, Sayıştay denetim raporlarında yer alan (varsa) biriminize ait bulgu konuları ile tespit/önerilere ve bu bulgulara istinaden yapılan işlemlere ilişkin bilgilere yer verilecek ve ilgili açıklama ile değerlendirmeler yazılacaktır. Birden fazla denetim bulgusu varsa tablo olarak yer verebilirsiniz.

#### 3.1.2.2. İç Denetim

Bu bölümde, İç Denetim raporlarında yer alan (varsa) biriminize ait bulgu konuları ile tespit/önerilere ve bu bulgulara istinaden yapılan işlemlere ilişkin bilgilere yer verilecek ve ilgili açıklama ile değerlendirmeler yazılacaktır. Birden fazla denetim bulgusu varsa tablo olarak yer verebilirsiniz.

### 3.2. PERFORMANS BİLGİLERİ

Üniversitemizin 2024-2028 Stratejik Planında yer alan performans göstergelerinden biriminizle ilişkili olanlar aşağıdaki tabloda gösterilmiştir. Tablonun ilk sütununda 2024 yılı gerçekleştirmelerine yer verilecek diğer sütunlar ilerleyen yıllarda doldurulacaktır. Tabloda 2023 yılı ve öncesindeki gerçekleştirmelere yer vermeyiniz.

**Tablo 100: Performans Göstergeleri**

Performans Göstergeleri	2022	2023	2024
<b>Temel Göstergeler</b>			
T.G. 1. Öğrenci sayısı	1.339	1.393	1.450
T.G. 2. Öğretim üyesi sayısı	9	8	6
T.G. 3. Öğretim elemanı sayısı	25	26	26
T.G. 4. İdari personel sayısı			21
T.G. 5. Mezun sayısı			206
T.G. 6. Fiziki alan (m <sup>2</sup> )	18.800(m <sup>2</sup> )	18.800(m <sup>2</sup> )	18.800(m <sup>2</sup> )
<b>2024-2028 Stratejik Planı Performans Göstergeleri</b>			
P.G. 1.1.1. Öz değerlendirme yapılan program sayısının değerlendirmeye alınan toplam program sayısına oranı (%)			
P.G. 1.1.2. Akran değerlendirmesi yapılan program sayısının değerlendirmeye alınan toplam program sayısına oranı (%)			
P.G. 1.1.3. Akreditasyon belgesi bulunan program sayısı			
P.G. 1.1.4. Bologna Bilgi Paketi tamamlanan program sayısının toplam program sayısına oranı (%)			
P.G. 1.2.1. Hizmet içi eğitime (eğiticilerin eğitimi) katılan öğretim elemanı sayısı			
P.G. 1.2.2. Eğitsel performans ölçeği sonuçlarının ortalaması (%)			
<i>P.G. 1.2.3.1. Değişim programları kapsamında giden (hareketliliğini tamamlayan) öğretim elemanı sayısı</i>			
P.G. 1.2.3. Değişim programları kapsamında giden (hareketliliğini tamamlayan) öğretim elemanı sayısının toplam öğretim elemanı sayısına oranı (%)			
P.G. 1.3.1. Uluslararası öğrenci sayısının toplam öğrenci sayısına oranı (%)			
P.G. 1.3.2. Uluslararası etkinlik sayısı			
<i>P.G. 1.3.3.1. Erasmus, Mevlana vb. uluslararası değişim programları kapsamında üniversitemize gelen öğrenci sayısı</i>			
<i>P.G. 1.3.3.2. Erasmus, Mevlana vb. uluslararası değişim programları kapsamında üniversitemize gelen personel sayısı</i>			
P.G. 1.3.3. Erasmus, Mevlana vb. uluslararası değişim programları kapsamında üniversitemize gelen öğrenci ve personel sayısı			
<i>P.G. 1.3.4.1. Erasmus, Mevlana vb. uluslararası değişim programları kapsamında giden (hareketliliğini tamamlayan) öğrenci sayısı</i>			
<i>P.G. 1.3.4.2. Erasmus, Mevlana vb. uluslararası değişim programları kapsamında giden (hareketliliğini tamamlayan) personel sayısı</i>			
P.G. 1.3.4. Erasmus, Mevlana vb. uluslararası değişim programları kapsamında giden (hareketliliğini tamamlayan) öğrenci ve personel sayısı			
P.G. 1.3.5. Uluslararası iş birliği ve protokol sayısı			
P.G. 1.4.1. Staj yapan öğrenci sayısı	381	206	258
<i>P.G. 1.4.2.1. Çift anadal programlarından mezun öğrenci sayısı</i>			
<i>P.G. 1.4.2.2. Yan dal programlarından mezun öğrenci sayısı</i>			
P.G. 1.4.2. Çift anadal ve yan dal programı mezun öğrenci sayısının toplam lisans mezun öğrenci sayısına oranı (%)			
P.G. 1.4.3. Öğrencilerin mesleki gelişim ve kariyerlerine yönelik eğitsel etkinliklerin sayısı			
P.G. 2.1.1. Üniversite mali kaynaklarıyla tamamlanan proje sayısı			
P.G. 2.1.2. Üniversite dışı ulusal kurum ve kişilerden sağlanan mali kaynaklarla tamamlanan proje sayısı			
P.G. 2.1.3. Uluslararası kurum ve kişilerden sağlanan mali kaynaklarla tamamlanan proje sayısı			
<i>P.G. 2.1.4.1. Öğretim üyelerinin uluslararası yayın sayısı (Web of Science)</i>	2	4	6
<i>P.G. 2.1.4.2. Öğretim elemanlarının uluslararası yayın sayısı (Web of Science)</i>			1
<i>P.G. 2.1.4.3. Öğretim elemanı başına düşen uluslararası yayın sayısı (Web of Science)</i>			
P.G. 2.1.4. Öğretim üyesi başına düşen uluslararası yayın sayısı (Web of Science) Not: Öğretim elemanları tarafından üretilen toplam yayın sayısının öğretim üyesi sayısına bölümü ile hesaplanacaktır.			

P.G. 2.1.5.1. Öğretim üyelerinin uluslararası atıf sayısı (Web of Science) Not: Bu gösterge ve aşağıdaki göstergelerde üniversitenin kuruluşundan itibaren öğretim elemanları tarafından üretilen yayınlara ilgili faaliyet dönemi (01 Ocak-31 Aralık) tarihleri arasında yapılan atıflar dikkate alınacaktır.			14
P.G. 2.1.5.2. Öğretim elemanlarının uluslararası atıf sayısı (Web of Science)	11	10	22
P.G. 2.1.5.3. Öğretim elemanı başına düşen uluslararası atıf sayısı (Web of Science)			
P.G. 2.1.5. Öğretim üyesi başına düşen uluslararası yayın sayısı (Web of Science) Not: Öğretim elemanlarına yapılan toplam atıf sayısının öğretim üyesi sayısına bölümü ile hesaplanacaktır.			
P.G. 2.2.1. Mühendislik alanında gerçekleştirilen etkinlik sayısı (seminer, eğitim, konferans, çalıştay vb.)			
P.G. 2.2.2. Turizm alanında gerçekleştirilen etkinlik sayısı (seminer, eğitim, konferans, çalıştay vb.)			
P.G. 2.2.3. Hayvan sağlığı ve hayvancılık alanında gerçekleştirilen etkinlik sayısı (seminer, eğitim, konferans, çalıştay vb.)			
P.G. 2.2.4. Üniversitemizin öncelikli alanları (Turizm, mühendislik, hayvan sağlığı ve hayvancılık) dışındaki alanlarda gerçekleştirilen bilimsel etkinlik sayısı (seminer, eğitim, konferans, çalıştay vb.)			
P.G. 2.2.5. Bölgesel kalkınma ihtiyaçlarına yönelik bilimsel proje sayısı			
P.G. 2.3.1. Girişimcilik, teknoloji yönetimi ve inovasyon yönetimiyle ilgili açılan ders sayısı			
P.G. 2.3.2. Teknoparkta yürütülen proje sayısı			
P.G. 2.3.3. Teknoparkta üniversitemiz öğretim elemanları ve öğrencilerinin şirket sayısı			
P.G. 2.3.4.1. Üniversite adına başvuru yapılan patent sayısı			1
P.G. 2.3.4.2. Üniversite adına başvuru yapılan faydalı model sayısı			
P.G. 2.3.4.3. Üniversite adına başvuru yapılan marka sayısı			
P.G. 2.3.4. Üniversite adına başvuru yapılan patent/ faydalı model /marka sayısı			
P.G. 2.3.5.1. Üniversite adına tescil edilen patent sayısı			
P.G. 2.3.5.2. Üniversite adına tescil edilen faydalı model sayısı			
P.G. 2.3.5.3. Üniversite adına tescil edilen marka sayısı			
P.G. 2.3.5. Üniversite adına tescil edilen patent/ faydalı model marka sayısı (kümülatif)			
P.G. 3.1.1. Danışma kurulları ile yapılan toplantı sayısı			2
P.G. 3.1.2. Üniversiteyi tanıttıcı ziyaret sayısı			
P.G. 3.1.3. Paydaşlarla yapılan protokol sayısı			
P.G. 3.2.1. Mezun olanların aynı dönemde Mezun Bilgi Sistemine kaydedilme oranı (%)			%56,31
P.G. 3.2.2. Dijital Mezuniyet Yıllığı hazırlayan program sayısı			
P.G. 3.2.3. Daha önceki yıllarda mezun olan öğrencilerimize yönelik düzenlenen etkinlik sayısı			
P.G. 3.2.4. Kariyer sahibi mezunlarımızın katılımıyla gerçekleştirilen etkinlik sayısı			1
P.G. 3.3.1. Öğrenci memnuniyet düzeyi (%)			%65,01
P.G. 3.3.2. Akademik personel memnuniyet düzeyi (%)			%81,49
P.G. 3.3.3. İdari personel memnuniyet düzeyi (%)			%85,84
P.G. 3.3.4. Dış paydaş memnuniyet düzeyi (%)			%88,30
P.G. 3.3.5. Mezunların memnuniyet düzeyi (%)			%73,13
P.G. 3.4.1. Sportif faaliyetlerin sayısı			1
P.G. 3.4.2. Sportif faaliyetlere katılan sporcu sayısı			15
P.G. 3.4.3. Sanatsal faaliyetlerin sayısı			
P.G. 3.4.4. Kültürel ve diğer sosyal faaliyetlerin sayısı			
P.G. 4.2.1. Kurum tarafından verilen hizmet içi eğitimlere katılan personel sayısı			
P.G. 4.2.2. Eğitim düzeyini yükselten personel sayısı			1
P.G. 4.4.2. Üniversitenin sunmuş olduğu fiziksel imkânlardan (bina, peyzaj, altyapı vb.) memnuniyet düzeyi (%)			
P.G. 4.4.3. Eğitim-öğretim amaçlı kullanılan öğrenci başına düşen kapalı fiziki alan miktarı (m <sup>2</sup> )			
P.G. 4.4.4. Akademik personel başına düşen kapalı fiziki alan miktarı (m <sup>2</sup> )	415(m <sup>2</sup> )	415(m <sup>2</sup> )	415(m <sup>2</sup> )
P.G. 4.4.5. İdari personel başına düşen kapalı fiziki alan miktarı (m <sup>2</sup> )	223(m <sup>2</sup> )	223(m <sup>2</sup> )	223(m <sup>2</sup> )

**Tablo 101: Birim Hedefleri Gerçekleşme Durumu**

Sıra No	Birim Hedefleri	Kurum Hedefi	Gerçekleşme Durumu
1.	Akademik personelin hizmet kalitesini artırmak üzere en az 1 tane eğiticinin eğitimi programının düzenlenmesi (H.1.2.*).	Akademik personelin eğitici-öğretici niteliklerini geliştirmek	İlgili hedefe ulaşılamamıştır. Akademik personelin ders ve iş yükünün fazla olmasından dolayı hedef gerçekleştirilememiştir.
2.	Girişimcilik dersinin verildiği bölümlerdeki öğrencilerin en az %50 sinin KOSGEB Uygulamalı Girişimcilik Eğitimini tamamlamasının sağlanarak mezuniyet sonrasında rekabet avantajı elde etmelerini kolaylaştırmak (H.2.3.*).	Paydaşları girişimcilğe ve inovasyona özendirmek ve desteklemek	İlgili hedefe ulaşılmıştır. Girişimcilik dersinin verildiği bölümlerdeki öğrencilerin en az % 50'sinin KOSGEB Uygulamalı Girişimcilik eğitimini tamamlaması sağlanmıştır.
3.	Doktora programlarına devam eden akademik personellerin en az 1 tanesinin doktora programlarını 2024 yılı sonuna kadar tamamlaması (H.2.4.*).	Lisansüstü programların nitelik ve niceliklerinin artırılması	İlgili hedefe ulaşılmıştır. 2024 yılı içerisinde doktor programına devam eden akademik personellerimizden biri doktora programını tamamlamıştır.
4.	2024 yılı sonuna kadar, Meslek Yüksekokulumuz öğrencilerinin kariyer gelişimlerine katkı sağlayacak şekilde panel, konferans, söyleşi gibi toplamda en az 3 eğitsel etkinlik düzenlenmesi (H.1.4.*).	Mesleki yeterlilik sahibi ve gelişime açık mezunlar yetiştirmek	İlgili hedefe ulaşılmıştır. 2024 yılı içerisinde öğrencilerimizin kariyer gelişimlerine yönelik 6 adet etkinlik yapılmıştır.
5.	Bolvadin Meslek Yüksekokulu bünyesinde, 2024 yılında en az 3 SCI ve 1 adet TR Dizin endekslerde taranan dergilerde yayınlanmak üzere makalelerin kabul edilmesi (H.2.1.*).	Araştırmacı insan kaynağının yenilikçi ve nitelikli araştırma yapabilme kapasitesini artırmak	İlgili hedefe ulaşılmıştır. Meslek Yüksekokulumuz 2024 yılı içerisinde en az 3 SCI ve 1 adet TR Dizin endekslerde taranan dergilerde yayınlanmak üzere makaleler kabul edilmiştir.
6.	Öğrencilerin mesleki gelişimi için 2024 yılında en az 2 teknik gezi düzenlenmesi (H.1.4.*).	Mesleki yeterlilik sahibi ve gelişime açık mezunlar yetiştirmek	İlgili hedefe ulaşılmıştır. 2024 yılı içerisinde 4 adet teknik gezi gerçekleştirilmiştir.
7.	Toplumsal katkının sağlanmasına yönelik okulumuzda en az 2 adet sosyo-kültürel etkinlik (sinema etkinliği, halka açık bilgilendirme toplantıları vb.) düzenlenmesi (H.3.4)*	Paydaşlara sunulan hizmetleri artırmak	İlgili hedefe ulaşılmıştır. 2024 yılı içerisinde Toplumsal katkı sağlanmasına yönelik 5 adet etkinlik yapılmıştır.

İlgili yıl başında belirlenen ve üniversitemizin stratejik planıyla ilişkilendirilen birim hedeflerinin gerçekleşme durumuna ilişkin bilgi ve açıklamalara yer verilecektir. Üniversitemizin güncel stratejik planına <https://strateji.aku.edu.tr/stratejik-planlar-2/> web adresinden ulaşabilirsiniz.

## 4. KURUMSAL KABİLİYET VE KAPASİTENİN DEĞERLENDİRİLMESİ

### 4.1. GÜÇLÜ YÖNLER

Araştırma projelerinin ortaya konması

- Teknolojinin eğitimde kullanılmasının yaygınlaşması
- Kaliteli eğitimin teşvik edilmesi
- Fiziksel kapasitenin yeterliliği. Eğitim Öğretim, sosyal ve sportif alanlarının yeterliliği
- Birimimizin kurumsallaşmış olması,
- Personellerin tecrübeli olması,
- İlçemiz ile Yüksekokulumuz arasındaki uyumluluk,
- Sivil toplum kuruluşların yüksekokulumuza katkıları,
- Öğretim elemanlarının kalitesinin artmakta oluşu.

### 4.2. İYİLEŞTİRMEYE AÇIK YÖNLER

- Fiziksel kapasitenin yeterliliği. Eğitim Öğretim, sosyal ve sportif alanlarının yeterliliği var oluşu güçlü yönlerimi göstermektedir fakat bakım ve temizliği için personel ihtiyacı vardır.
- Teknolojik alt yapıda eksikliklerin varlığı,
- Kampüs alanının büyüklüğü, yüksekokulumuzun büyümesine ve gelişimine imkan sağlayacak nitelikte olması,
- Ortak proje gerçekleştirebileceğimiz kamu kurum ve kuruluşların ve sivil toplum kuruluşların varlığı,
- Teknik programlar atölyelerinde gelişen teknolojiye uyumlu araç ve gereçlerin olma durumu,

### 4.3. DEĞERLENDİRME

Yüksekokulumuz Afyon Kocatepe Üniversitesi Bolvadin Meslek Yüksekokulu 1978-1979 Eğitim-Öğretim Yılında Milli Eğitim Bakanlığı YAYKUR'a bağlı, İşletme, Muhasebe Pazarlama bölümleri ile ön lisans eğitime başlamıştır. 1992 de Afyon Kocatepe Üniversitesi kimliğini alarak hızla büyümeye başlamıştır. 2023 yılı itibariyle 12 Normal Öğretim program mevcuttur. 1.393 öğrenciye, 34 öğretim elemanı, 25 idari personeli ile birlikte hizmet vermektedir.

Hızla büyüyen Yüksekokulumuz gelişmesini devam ettirebilmesi için ödeneklerin de aynı hızda artması gerekmektedir. Ana faaliyetimizin eğitim-öğretim ve araştırma olması, öz gelirlerin kaynak ihtiyacını karşılamada yetersiz kalmakta, ödenek ihtiyacını artırmaktadır.

Yüksekokulumuzun öğrenci potansiyeli büyüklüğü ve oluşan istihdam, şehrimizin sosyo-ekonomik yapısının gelişmesine önemli bir katkıda bulunmaktadır. Coğrafi bakımdan Konya-İstanbul yol güzergâhında bulunması, büyük şehirlere olan yakınlığı büyük avantaj sağlamaktadır. Yüksekokulumuzun gelişimi için, fiziksel yapılandırmanın tamamlanması, personel ihtiyacının karşılanması, eğitim-öğretim ve araştırma imkânlarının artırılması için ilave ödenğe ihtiyaç vardır.

Meslek Yüksekokulumuz, gerekli destekleri aldığında, dünya standartlarında bir yüksekokul olma yolunda yürümeye devam edecektir.

## 5. ÖNERİ VE TEDBİRLER

Personel sayısının ve program sayılarının artırılması, Yüksekokulumuzun işleyişi açısından performansı daha da yükselteceği söylenebilir. Yeterli yapının bulunmasına rağmen gerek personel gerek donanımı (Bilgisayar, v.b.) ihtiyaçların üniversitemiz destekleriyle giderilmesi daha kaliteli bir ortam sağlayacaktır.

## EK-1: İÇ KONTROL GÜVENCE BEYANI

### İÇ KONTROL GÜVENCE BEYANI

Harcama yetkilisi olarak görev ve yetkilerim çerçevesinde;

Harcama birimimizce gerçekleştirilen iş ve işlemlerin idarenin amaç ve hedeflerine, iyi malî yönetim ilkelerine, kontrol düzenlemelerine ve mevzuata uygun bir şekilde gerçekleştirildiğini, birimimize bütçe ile tahsis edilmiş kaynakların planlanmış amaçlar doğrultusunda etkili, ekonomik ve verimli bir şekilde kullanıldığını, birimimizde iç kontrol sisteminin yeterli ve makul güvenceyi sağladığını bildiririm.

Bu güvence, harcama yetkilisi olarak sahip olduğum bilgi ve değerlendirmeler, yönetim bilgi sistemleri, iç kontrol sistemi değerlendirme raporları, izleme ve değerlendirme raporları ile denetim raporlarına dayanmaktadır.

Bu raporda yer alan bilgilerin güvenilir, tam ve doğru olduğunu beyan ederim.

(Yer-Tarih)

İmza

Prof. Dr. İbrahim Hakkı CİĞERCİ

Müdür

İlgili bilgiler doldurulduktan sonra bu sayfanın imzalı halini taratınız ve imzalı halini bu sayfaya ekleyiniz.

## EK-2: BİRİM YÖNETİM KURULU

Bu bölümde, birim yönetim kurulu üye bilgilerine, raporun oy birliğiyle ya da oy çokluğuyla onaylandığına ve üyelerin imzalarına yer verilecektir.

İlgili bilgiler doldurulduktan sonra bu sayfanın imzalı halini taratınız ve imzalı halini bu sayfaya ekleyiniz.